

บทความย่อ : สถานการณ์คุณภาพชีวิตของคนไทย ปี 2555-2559

นางสาวดวงใจ พัทธิข
 ผู้ช่วยผู้อำนวยการกลุ่มงานข้อมูลพื้นฐานการพัฒนาชนบท
 ศูนย์สารสนเทศเพื่อการพัฒนาชุมชน กรมการพัฒนาชุมชน

กรมการพัฒนาชุมชนสนับสนุนการพัฒนาคุณภาพชีวิตของประชาชน โดยการจัดเก็บข้อมูลความจำเป็นพื้นฐาน (จปฐ.) เป็นประจำทุกปีตั้งแต่ปี 2533 เป็นต้นมา และในปี 2559 มีการจัดเก็บข้อมูลจากครัวเรือนที่มีผู้อาศัยอยู่จริงทั้งในเขตชนบท (เขต อบต. และเขตเทศบาลตำบลที่ยกฐานะมาจาก อบต.) และเขตเมือง (เมืองพัทยา เทศบาลนคร เทศบาลเมือง และเทศบาลตำบลที่ยกฐานะมาจากสุขาภิบาล) จำนวน 12,920,268 ครัวเรือน ประชากรที่อยู่จริง จำนวน 39,773,001 คน จาก 76 จังหวัด (ยกเว้นกรุงเทพมหานคร) 878 อำเภอ 7,938 ตำบล/เทศบาล และ 84,187 หมู่บ้าน/ชุมชน

ทั้งนี้ แยกเป็น **ครัวเรือนเขตชนบท** จำนวน 10,426,802 ครัวเรือน ประชากรอยู่จริง จำนวน 33,176,824 คน จาก 875 อำเภอ 6,769 ตำบล 70,340 หมู่บ้าน กับ **ครัวเรือนเขตเมือง** จำนวน 2,493,466 ครัวเรือน ประชากรอยู่จริง 6,596,177 คน จาก 729 อำเภอ 1,169 เทศบาล/อปท. 13,847 ชุมชน/หมู่บ้าน รายละเอียดปรากฏตามตาราง

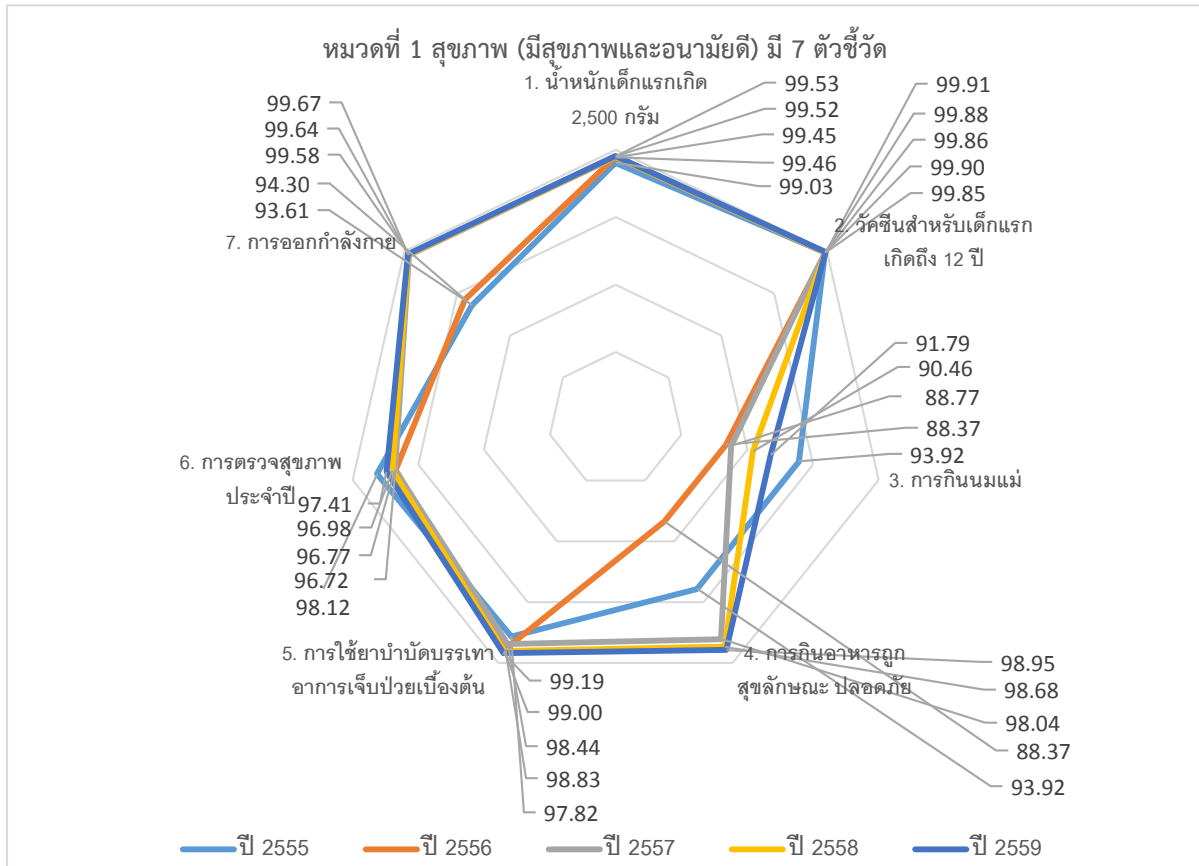
ตารางแสดงจำนวนประชากร ที่จัดเก็บข้อมูลความจำเป็นพื้นฐาน (จปฐ.) ปี 2559 จำแนกรายภาค

ภาค	เขตชนบท	เขตเมือง	ข้อมูลภาพรวมประเทศ			คิดเป็นร้อยละ
	รวม (คน)	รวม (คน)	เพศชาย (คน)	เพศหญิง (คน)	รวม (คน)	
กลาง	7,671,685	2,254,107	4,776,444	5,149,348	9,925,792	24.96
ตะวันออกเฉียงเหนือ	13,544,607	1,988,860	7,631,566	7,901,901	15,533,467	39.05
เหนือ	6,939,797	1,294,094	4,022,144	4,211,747	8,233,891	20.70
ใต้	5,020,735	1,059,116	2,985,593	3,094,258	6,079,851	15.29
รวม	33,176,824	6,596,177	19,415,747	20,357,254	39,773,001	100.00

สถานการณ์คุณภาพชีวิตคนไทยระหว่างปี 2555-ปี 2559 (ช่วงแผนพัฒนาฯฉบับที่ 11)

เมื่อพิจารณาร้อยละที่ผ่านเกณฑ์ จากผลการสำรวจข้อมูล จปฐ.ทั้ง 30 เรื่องระหว่างปี 2555 ถึงปี 2559 สามารถแสดงให้เห็นพัฒนาการและแนวโน้มคุณภาพชีวิตของคนไทยในภาพรวม ดังนี้

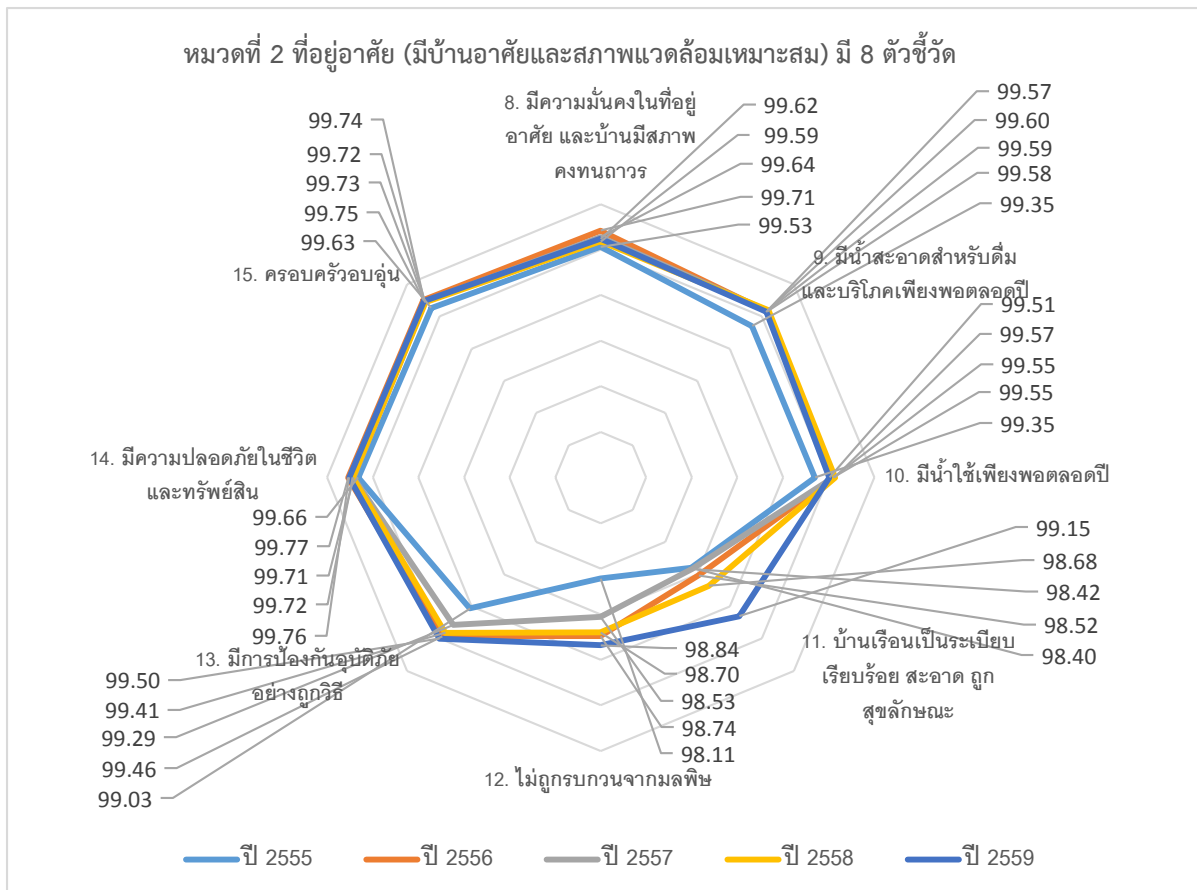
หมวดที่ 1 สุขภาพ 7 ตัวชี้วัด



ในหมวดนี้มี 5 ตัวชี้วัดที่สถานการณ์เปลี่ยนแปลงดีขึ้นเมื่อเปรียบเทียบกับช่วงต้นแผนฯ 11 (ปี 2555) ได้แก่ การกินอาหารที่ถูกสุขลักษณะ การใช้ยาบำบัดบรรเทาอาการเจ็บป่วยเบื้องต้น การออกกำลังกาย การได้รับวัคซีนของเด็กแรกเกิดถึง 12 ปีและน้ำหนักเด็กแรกเกิด 2,500 กรัม ท่ามกลางตัวชี้วัดเหล่านี้ ในบางตัวชี้วัดครัวเรือนผ่านเกณฑ์ในร้อยละที่สูงมากจนเริ่มชะลอตัวคงที่ระหว่างปี 2558 ถึงปี 2559 เช่น น้ำหนักเด็กแรกเกิด 2,500 กรัม การได้รับวัคซีนของเด็กแรกเกิดถึง 12 ปีและการออกกำลังกาย

ตัวชี้วัดที่สถานการณ์ตกต่ำลงเมื่อสิ้นสุดแผนฯ 11 ในหมวดนี้มี 2 ตัวชี้วัด ได้แก่ เด็กแรกเกิดได้กินนมแม่อย่างน้อย 6 เดือนแรกติดต่อกัน และการตรวจสุขภาพประจำปี

หมวดที่ 2 ที่อยู่อาศัย 8 ตัวชี้วัด

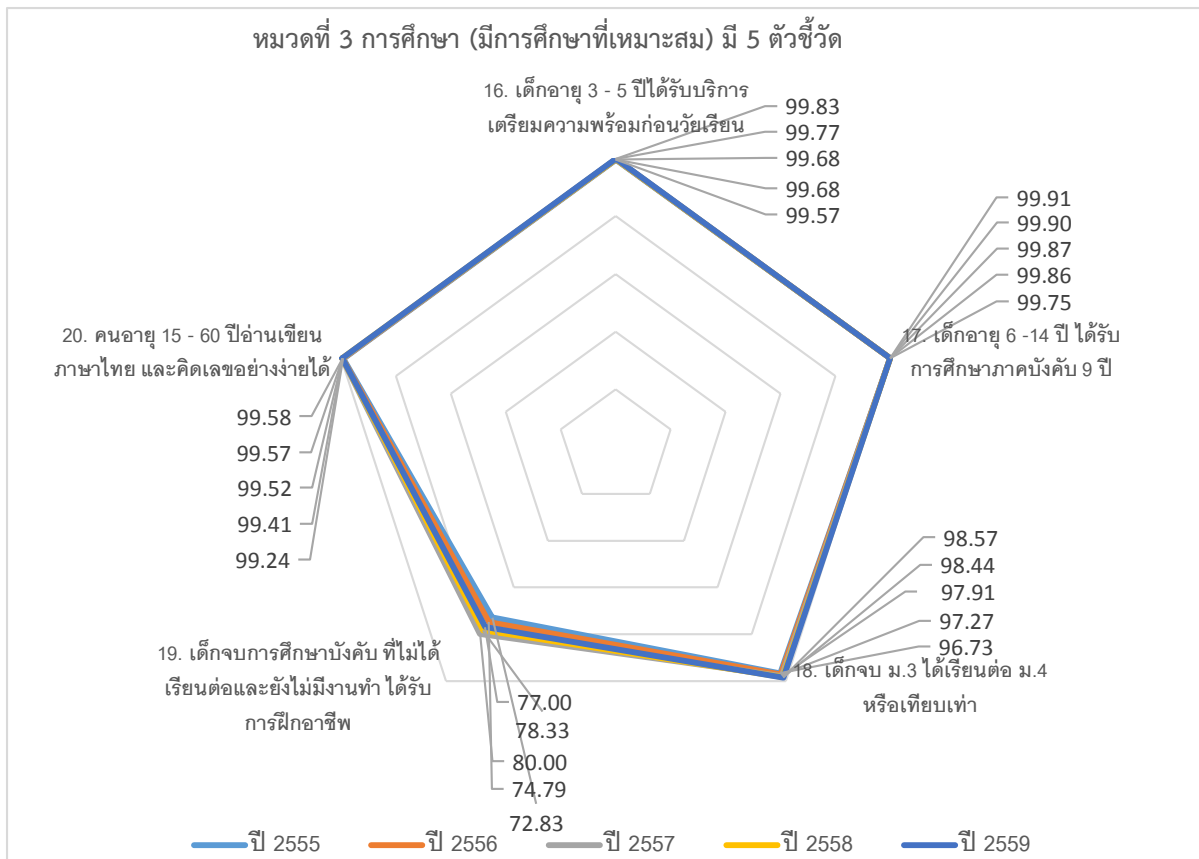


ในหมวดนี้ ทุกตัวชี้วัดมีสถานการณ์ที่ดีขึ้นหากเปรียบเทียบกับช่วงต้นแผนฯ ในปี 2555 เรื่องที่แสดงให้เห็นการเปลี่ยนแปลงในทางที่ดีขึ้นมาก ได้แก่ การจัดบ้านเรือนถูกสุขลักษณะ การไม่ถูกรบกวนจากมลพิษ และการป้องกันอุบัติเหตุ เป็นต้น อย่างไรก็ตาม เป็นที่น่าสังเกตว่ามี 4 ตัวชี้วัดที่แสดงสถานการณ์ที่ตกต่ำลงหรือเกือบจะหยุดนิ่งในช่วงปลายแผนฯ 11 คือ น้ำใช้ น้ำดื่ม ครอบครัวอบอุ่น และความมั่นคงในที่อยู่อาศัย

เริ่มต้นที่น้ำใช้ และน้ำสำหรับดื่ม มีแนวโน้มที่ดีระหว่างปี 2555 จนถึงปี 2558 แต่กลับตกต่ำลงในปี 2559 โดยการผ่านเกณฑ์เรื่องน้ำใช้นั้นลดลงจากร้อยละ 99.57 เหลือร้อยละ 99.54 และการผ่านเกณฑ์เรื่องน้ำดื่มลดลงจากร้อยละ 99.60 ปี 2558 เหลือร้อยละ 99.57 ในปี 2559

ต่อไปคือ ครอบครัวอบอุ่น และที่อยู่อาศัย ซึ่งสถานการณ์ค่อนข้างผันผวน โดยช่วงเริ่มต้นแผนฯ 11 ระหว่างปี 2555-2556 แสดงพัฒนาการที่ดี แต่กลับตกต่ำลงระหว่างปี 2557-2558 แล้วกระเตื้องขึ้นเพียงเล็กน้อยในปี 2559

หมวดที่ 3 การศึกษา 5 ตัวชี้วัด

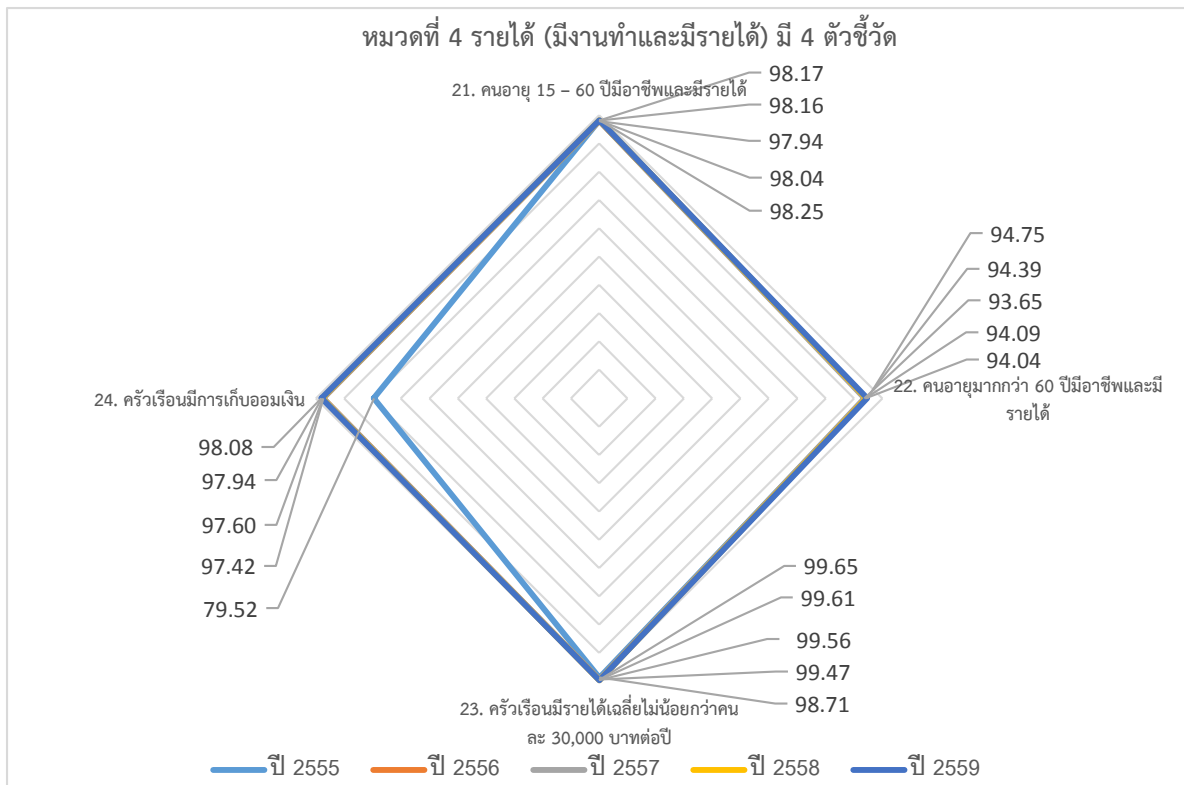


สถานการณ์คุณภาพชีวิตเรื่องการศึกษาของคนไทย พบว่าโดยทั่วไป มีการเปลี่ยนแปลงที่ดีขึ้นทั้ง 5 ตัวชี้วัดเมื่อสิ้นสุดแผนฯ 11 อย่างไรก็ตาม มีข้อสังเกตว่าท่ามกลาง 5 ตัวชี้วัดในหมวดการศึกษานั้น มี 2 ตัวชี้วัดที่เปลี่ยนแปลงดีขึ้นค่อนข้างน้อยกว่าตัวชี้วัดอื่นๆ ได้แก่ การได้รับการศึกษาภาคบังคับ และการอ่านออกเขียนภาษาไทยได้

หมวดนี้มีตัวชี้วัดที่เป็นปัญหาลำดับที่ 1 ของประเทศไทยทุกปี ได้แก่ ตัวชี้วัดเรื่องเด็กจบ ม.3 ที่ไม่เรียนต่อและไม่มียานทำ ได้รับการฝึกอบรมด้านอาชีพ โดยในเขตเมืองจะมีแนวโน้มที่ดีขึ้นมากกว่าเขตชนบท อย่างไรก็ตาม กลุ่มเป้าหมายที่สำรวจและที่ไม่ผ่านเกณฑ์ของแต่ละปีมีจำนวนไม่มากนัก เนื่องจากกระทรวงศึกษาธิการติดตามเฉพาะกลุ่มเป้าหมายที่จบการศึกษาในรอบ 1 ปีที่ผ่านมา

สำหรับตัวชี้วัดนี้ ในการสำรวจข้อมูล จปฐ. ในช่วงแผนฯ 12 ปี 2560-2564 คณะกรรมการ พชช. ได้ปรับปรุงข้อคำถามของตัวชี้วัดโดยได้เพิ่มกลุ่ม เป้าหมายให้ครอบคลุมคนจบ ม.3 ในปีอื่นๆ ที่ผ่านมาแต่ยังไม่มีงานทำและไม่ได้รับการฝึกอบรมด้านอาชีพด้วย และสอบถามความสนใจที่จะฝึกอบรม เนื่องจากกลุ่มเป้าหมายเหล่านี้ บางคนแม้ไม่มีอาชีพแต่มีรายได้เพียงพอต่อการดำรงชีพแล้ว ไม่ต้องการประกอบอาชีพและไม่ต้องการฝึกอบรม

หมวดที่ 4 รายได้ 4 ตัวชี้วัด



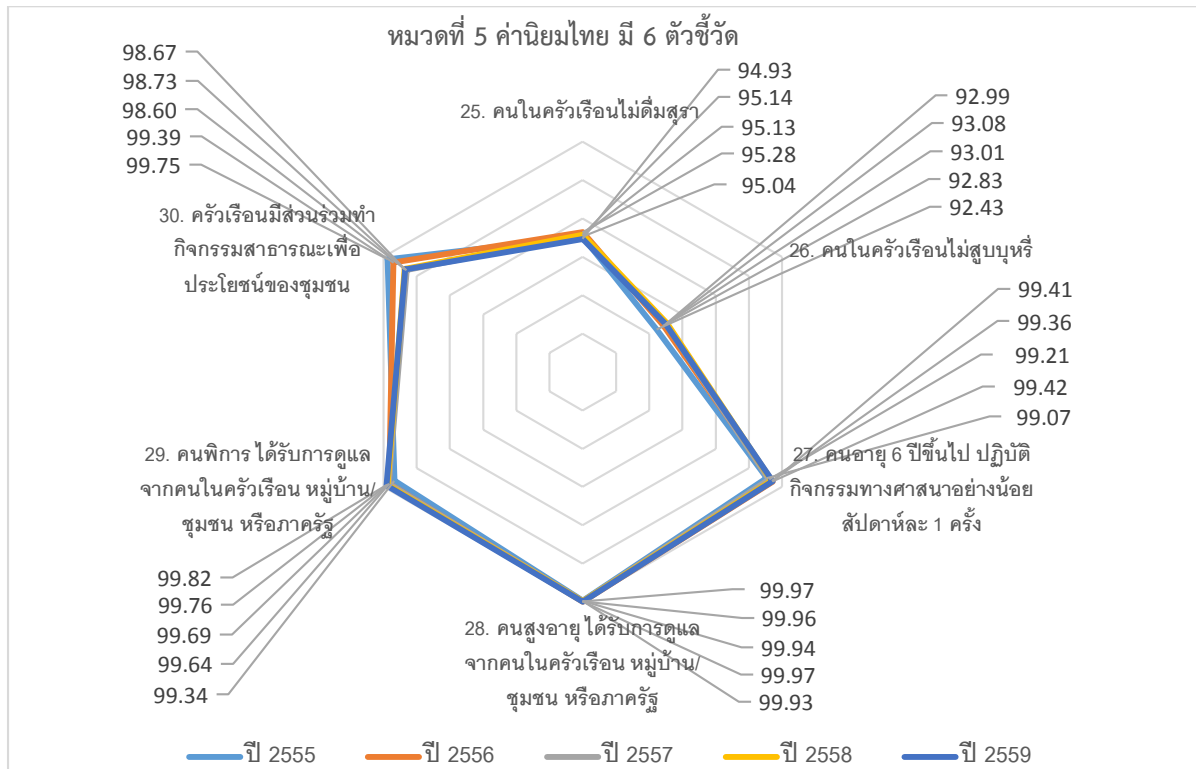
หมวดนี้มี 2 ตัวชี้วัดที่มีการเปลี่ยนแปลงน้อยมากระหว่างปี 2558 และ ปี 2559 (เมื่อสิ้นสุดแผนฯ 11) คือ การมีอาชีพและรายได้ของคนอายุ 15-60 ปี ตามด้วยรายได้เฉลี่ย ที่ผ่านเกณฑ์เพิ่มขึ้นน้อยมาเช่นเดียวกัน อย่างไรก็ตาม หากเปรียบเทียบการมีอาชีพและรายได้ระหว่างกลุ่มอายุ 15-60 ปีกับกลุ่มอายุมากกว่า 60 ปีขึ้นไป พบว่ากลุ่มอายุมากกว่า 60 ปีนั้น แม้จะผ่านเกณฑ์น้อยกว่าแต่มีแนวโน้มที่ดีกว่าสถานการณ์ของกลุ่มอายุ 15-60 ปี

ส่วนสถานการณ์การผ่านเกณฑ์ชี้วัด จปฐ.เรื่องรายได้ 30,000 บาทต่อคนต่อปีนั้นพบว่าดีขึ้นเมื่อเปรียบเทียบกับช่วงเริ่มต้นแผนฯ 11 กล่าวคือ ณ ปี 2555 มีครั้วเรือนที่รายได้ยังไม่ผ่านเกณฑ์ จปฐ. 108,884 ครั้วเรือน และเมื่อสิ้นสุดแผนฯ 11 ในปี 2559 คงเหลือเพียง 45,544 ครั้วเรือน หรือคิดเป็นจำนวนคนโดยประมาณเท่ากับ 141,186 คน

สถานการณ์ด้านการออมเงิน ก็มีพัฒนาการที่ดีขึ้นค่อนข้างชัดเจนเมื่อเปรียบเทียบกับช่วงเริ่มต้นแผนฯ 11 จากผ่านเกณฑ์ร้อยละ 79.52 ปี 2555 เพิ่มขึ้นเป็นร้อยละ 98.08 ในปี 2559

รายได้เฉลี่ยของครั้วเรือนทั้งประเทศ (ยกเว้น กทม.) ปี 2555 เท่ากับ 63,175 บาทต่อคนต่อปี และปี 2559 เมื่อสิ้นสุดแผนฯ 11 เท่ากับ 79,551 บาท ส่วนข้อมูลรายจ่ายปี 2555 ครั้วเรือนมีรายจ่ายเท่ากับ 36,667 บาท และปี 2559 มีรายจ่ายเท่ากับ 49,220 บาท ขณะที่ผลต่างระหว่างรายได้กับรายจ่ายเมื่อปี 2555 เท่ากับ 26,508 บาท และปี 2559 เท่ากับ 30,331 บาท ทั้งนี้ มีข้อน่าสังเกตว่าผลต่างระหว่างรายได้เฉลี่ยกับรายจ่ายเฉลี่ยนั้น มีแนวโน้มที่ลดลงอย่างต่อเนื่องตั้งแต่ปี 2557 เป็นต้นมา

หมวดที่ 5 ค่านิยม 6 ตัวชีวิต



หมวดนี้มี 2 ตัวชี้วัดที่สถานการณ์ตกต่ำลงเมื่อสิ้นสุดแผนฯ 11 ได้แก่ การมีส่วนร่วมทำกิจกรรมสาธารณะเพื่อประโยชน์ของชุมชน และการดื่มสุรา

ส่วนตัวชี้วัดเรื่องการไม่ดื่มสุราของคนไทยในช่วงเริ่มต้นแผนฯ 11 มีแนวโน้มคล้ายว่าจะดีขึ้นช่วงเริ่มต้นแผนฯ 11 กล่าวคือผ่านเกณฑ์เพิ่มขึ้นจากร้อยละ 95.04 ปี 2555 เป็นร้อยละ 95.28 ในปี 2556 แต่หลังจากนั้น สถานการณ์ก็กลับตกต่ำลงตามลำดับ จนกระทั่งเหลือผ่านเกณฑ์เพียงร้อยละ 94.93 ในปี 2559

นอกจากนี้ มี 2 ตัวชี้วัดที่แม้จะมีสถานการณ์ที่ดีขึ้นกว่าเมื่อต้นแผนฯ แต่ก็มีแนวโน้มของสถานการณ์ที่ตกต่ำลง ได้แก่ การสูบบุหรี่ และการปฏิบัติกิจกรรมทางศาสนา โดยสถานการณ์การไม่สูบบุหรี่ในภาพรวมประเทศมีการเปลี่ยนแปลงที่ตกต่ำลงในปี 2559

สำหรับการปฏิบัติกิจกรรมทางศาสนา พบว่า คนไทยผ่านเกณฑ์การปฏิบัติกิจกรรมทางศาสนา (รวมถึงการทำสมาธิและการบริจาค) อย่างน้อยสัปดาห์ละครั้ง เป็นร้อยละที่สูงมาก ส่วนสถานการณ์คุณภาพชีวิตของคนสูงอายุและคนพิการ พบว่าผ่านเกณฑ์อยู่ในระดับสูงเกือบร้อยละ 100 ตั้งแต่ปี 2555 และแสดงแนวโน้มที่ดีขึ้นอีกอย่างต่อเนื่อง

โดยสรุป คุณภาพชีวิตของคนไทยในช่วงแผนฯ 11 พบว่ามีการเปลี่ยนแปลงทั้งในทางที่ดีขึ้นและตกต่ำลงในทั้ง 5 หมวดตัวชี้วัด ทั้งนี้ หน่วยงานที่เกี่ยวข้องควรจะต้องติดตาม ค้นหาสาเหตุกรณีตัวชี้วัดมีสถานการณ์ที่ตกต่ำลงเพื่อจะได้ปรับปรุงแก้ไขให้ดีขึ้นต่อไป ยกตัวอย่างเช่น ตัวชี้วัดด้านสาธารณสุขโรคเรื้อรังน้ำใช้และน้ำดื่มที่มีสถานการณ์ตกต่ำลง เช่นเดียวกับสถานการณ์เรื่องสุรา บุหรี่ที่เป็นปัญหารุนแรงเพิ่มขึ้นทั้งที่หน่วยงานที่เกี่ยวข้องได้ร่วมกันรณรงค์อย่างมาก หรือสถานการณ์เรื่องการมีอาชีพและรายได้ของคนอายุ 15-60 ปีและคนอายุมากกว่า 60 ปี ผลต่างระหว่างรายได้กับรายจ่ายของคนไทยที่ตกต่ำลง และการฝึกอบรมอาชีพให้กับกลุ่มเป้าหมายที่ไม่มีอาชีพและรายได้ เป็นต้น

ทั้งนี้ หน่วยงานหรือผู้ที่สนใจ สามารถติดตามรายละเอียดการวิเคราะห์สถานการณ์คุณภาพชีวิตของคนไทยเพิ่มเติม ได้ที่เว็บไซต์ศูนย์ข้อมูลเพื่อการพัฒนาชนบท www.rdic.cdd.go.th