

## สถานการณ์คุณภาพชีวิตของคนไทยระหว่างปี 2555-2559

นางสาวดวงใจ พัทมุข  
นักวิชาการพัฒนาชุมชนชำนาญการ  
ศูนย์สารสนเทศเพื่อการพัฒนาชุมชน กรมการพัฒนาชุมชน

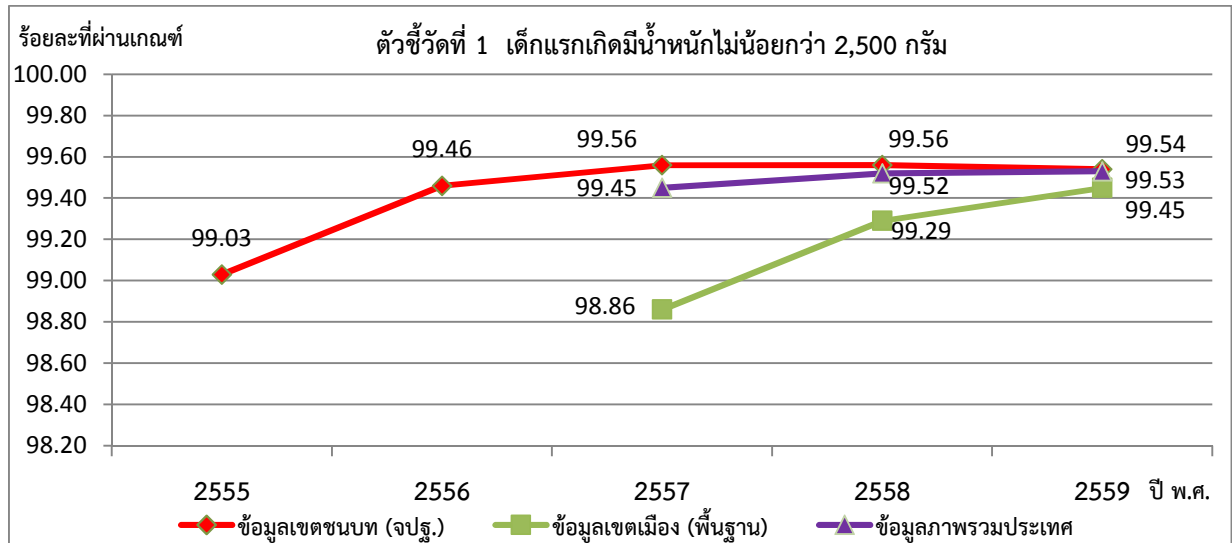
จากผลการสำรวจข้อมูลความจำเป็นพื้นฐานในเขตชนบท และข้อมูลพื้นฐานในเขตเมือง\* ปี 2559 ได้จัดทำแผนภูมิแสดงร้อยละการผ่านเกณฑ์ของตัวชี้วัดความจำเป็นพื้นฐานช่วงแผนพัฒนาเศรษฐกิจและสังคมแห่งชาติ ฉบับที่ 11 ครบทั้ง 30 ตัวชี้วัดใน 5 หมวด โดยได้เปรียบเทียบกับผลการสำรวจข้อมูลตั้งแต่ปี 2555, 2556, 2557, 2558 และ 2559 เพื่อแสดงสถานการณ์คุณภาพชีวิตของคนไทยช่วงแผนพัฒนาเศรษฐกิจและสังคมชาติ ฉบับที่ 11 ขณะเดียวกัน ได้นำเสนอข้อมูลจำนวนกลุ่มเป้าหมายที่ไม่ผ่านเกณฑ์ จปฐ.ในเขตชนบท แยกตามจังหวัด ภาพรวมทั้งประเทศ และของ 10 จังหวัดแรกที่ไม่ผ่านเกณฑ์สูงสุดรายตัวชี้วัด เพื่อให้หน่วยงานและจังหวัด ได้พิจารณานำข้อมูลไปใช้ประโยชน์ในการพัฒนาคุณภาพชีวิตของคนไทยต่อไป



\* ข้อมูลเขตเมืองเริ่มสำรวจตั้งแต่ปี 2557 เป็นต้นไป

หมวดที่ 1 สุขภาพ 7 ตัวชี้วัด

1. ตัวชี้วัดที่ 1 เด็กแรกเกิดน้ำหนักไม่น้อยกว่า 2,500 กรัม



ปี 2559 เขตชนบทพบเด็กแรกเกิดน้ำหนักน้อยกว่า 2,500 กรัม 896 คน (ร้อยละ 0.46) เขตเมือง 154 คน (ร้อยละ 0.55) และในภาพรวมทั้งประเทศ มีเด็กแรกเกิดน้ำหนักน้อยกว่าเกณฑ์ 1,050 คน (ร้อยละ 0.47)

จากผลการสำรวจข้อมูลและการจัดลำดับ ปี 2559 พบว่า จังหวัดปัตตานี มีเด็กแรกเกิดที่มีน้ำหนักต่ำกว่า 2,500 กรัมคิดเป็นร้อยละสูงที่สุดของประเทศ ถัดมาได้แก่ ลำพูน แม่ฮ่องสอน และพิจิตร ตามลำดับ

ทั้งนี้ หากแยกพิจารณาระหว่างเขตชนบทและเขตเมือง พบว่า จังหวัดลำพูน ปัตตานี แม่ฮ่องสอนและยะลา มีร้อยละของเด็กที่ไม่ผ่านเกณฑ์ในเขตชนบทมากกว่าเขตเมือง ขณะที่จังหวัดพิษณุโลก จันทบุรี พิจิตร และเชียงใหม่ มีร้อยละของเด็กที่ไม่ผ่านเกณฑ์ในเขตเมืองมากกว่าชนบท

เมื่อพิจารณาแนวโน้มของสถานการณ์พบว่า แม้เขตชนบทจะผ่านเกณฑ์เรื่องนี้มากกว่าเขตเมืองแต่ก็มีสถานการณ์ที่แย่ลง ขณะที่ในเขตเมืองผ่านเกณฑ์น้อยกว่าแต่มีสถานการณ์ที่ดีขึ้นตั้งแต่ปี 2557 จนถึงปี 2559

ส่วนสถานการณ์ในรายจังหวัดนั้น พบว่า จังหวัดปัตตานีมีสถานการณ์ที่รุนแรงขึ้นจากลำดับที่ 8 ปี 2558 ไม่ผ่านเกณฑ์ร้อยละ 0.93 ปี 2559 ไม่ผ่านเกณฑ์เพิ่มขึ้นเป็นร้อยละ 1.60 และเลื่อนขึ้นเป็นลำดับที่ 1 ขณะที่จังหวัดชุมพร นนทบุรีและสุราษฎร์ธานี ที่ไม่ผ่านเกณฑ์สูงปี 2558 นั้น มีสถานการณ์ที่ดีขึ้นและไม่อยู่ใน 10 ลำดับแรกของปี 2559

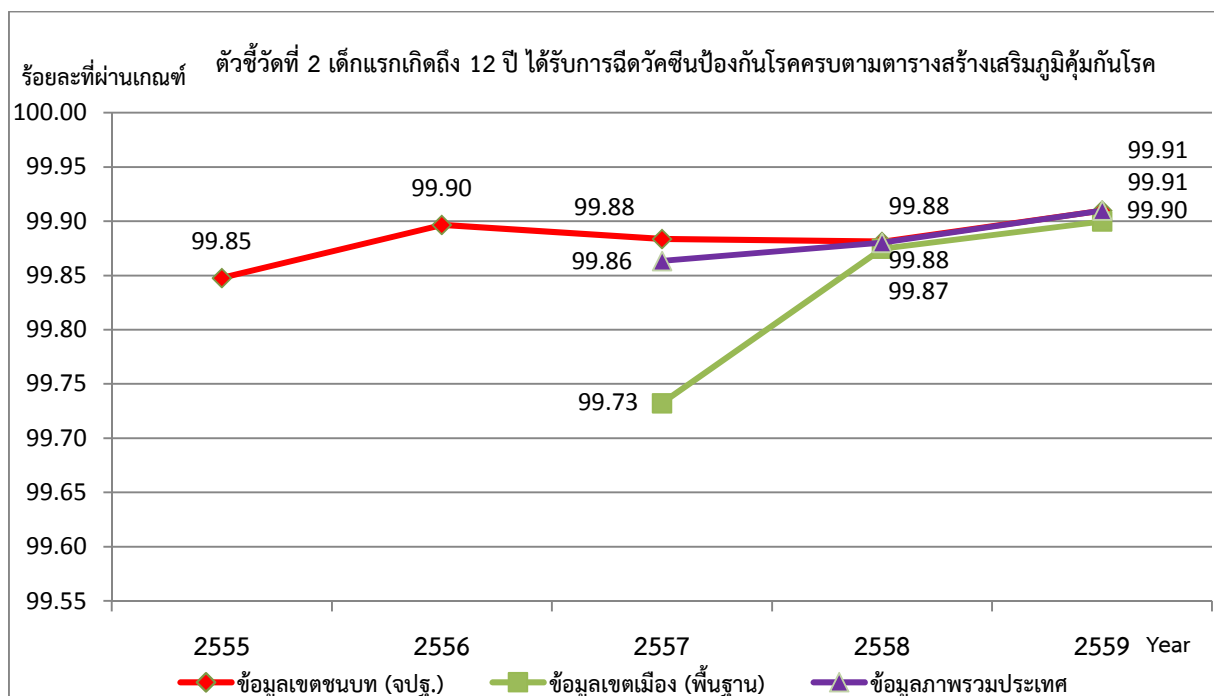
10 จังหวัดแรกที่ไม่ผ่านเกณฑ์ตัวชี้วัดนี้ ได้แก่

ที่	จังหวัด	ทั้งจังหวัด			เขตชนบท			เขตเมือง		
		จำนวนที่สำรวจ (คน)	ไม่ผ่านเกณฑ์		จำนวนที่สำรวจ (คน)	ไม่ผ่านเกณฑ์		จำนวนที่สำรวจ (คน)	ไม่ผ่านเกณฑ์	
			คน	ร้อยละ		คน	ร้อยละ		คน	ร้อยละ
1	ปัตตานี	5,000	80	1.60	4,400	80	1.82	600	0	0.00
2	ลำพูน	1,715	27	1.57	1,378	26	1.89	337	1	0.30
3	แม่ฮ่องสอน	1,457	17	1.17	1,389	17	1.22	68	0	0.00
4	พิจิตร	2,005	20	1.00	1,812	17	0.94	193	3	1.55
5	พิษณุโลก	3,157	30	0.95	2,910	24	0.82	247	6	2.43
6	ยะลา	2,964	28	0.94	2,236	26	1.16	728	2	0.27
7	จันทบุรี	1,511	14	0.93	1,221	9	0.74	290	5	1.72
8	กระบี่	2,164	20	0.92	1,968	19	0.97	196	1	0.51
9	เชียงราย	4,613	41	0.89	4,095	36	0.88	518	5	0.97
10	เชียงใหม่	5,133	45	0.88	4,583	38	0.83	550	7	1.27

เจ้าภาพหลัก กระทรวงสาธารณสุข

หน่วยงานร่วม หน่วยบัญชาการทหารพัฒนา กระทรวงเกษตรและสหกรณ์ กระทรวงมหาดไทย

## 2. ตัวชี้วัดที่ 2 เด็กแรกเกิดถึง 12 ปีได้รับการฉีดวัคซีนป้องกันโรคครบตามตารางสร้างเสริมภูมิคุ้มกันโรค



ปี 2559 เขตชนบทมีเด็กแรกเกิดถึง 12 ปีที่ไม่ได้รับการฉีดวัคซีนป้องกันโรคครบตามตารางสร้างเสริมภูมิคุ้มกันโรค 3,842 คน (ร้อยละ 0.09) เขตเมือง 675 คน (ร้อยละ 0.10) และในภาพรวมทั้งประเทศมีเด็กแรกเกิดถึง 12 ปีที่ไม่ได้รับการฉีดวัคซีนฯ 4,517 คน (ร้อยละ 0.09)

จากแผนภูมิ จะเห็นการได้รับวัคซีนของเด็กแรกเกิด-12 ปีในเขตชนบทที่มีพัฒนาการที่ดีขึ้นช่วงต้นแผนฯ ปี 2555 - 2556 หลังจากนั้นตกต่ำลงระหว่างปี 2557 ถึงปี 2558 แล้วจึงกระเตื้องขึ้นเล็กน้อยในปี 2559 ขณะที่ในเขตเมืองนั้น มีการเปลี่ยนแปลงในทางที่ดีขึ้นระหว่างปี 2557 และปี 2558 ชัดเจนมาก จังหวัดปัตตานีที่เคยมีปัญหารุนแรงขึ้นจากร้อยละ 0.99 ปี 2557 เพิ่มเป็นร้อยละ 2.46 ในปี 2558 พบว่ามีพัฒนาการที่ดีขึ้นในปี 2559 แม้ว่าจะยังคงเป็นอันดับ 1 ของจังหวัดที่ไม่ผ่านเกณฑ์เรื่องนี้มากที่สุด เช่นเดียวกับบวรราชธานีที่มีพัฒนาการที่ดีขึ้นอย่างต่อเนื่อง จากไม่ผ่านเกณฑ์ร้อยละ 2.31 ปี 2557 ลดลงเหลือร้อยละ 0.88 ในปี 2558 และเหลือเพียงร้อยละ 0.63 ในปี 2559

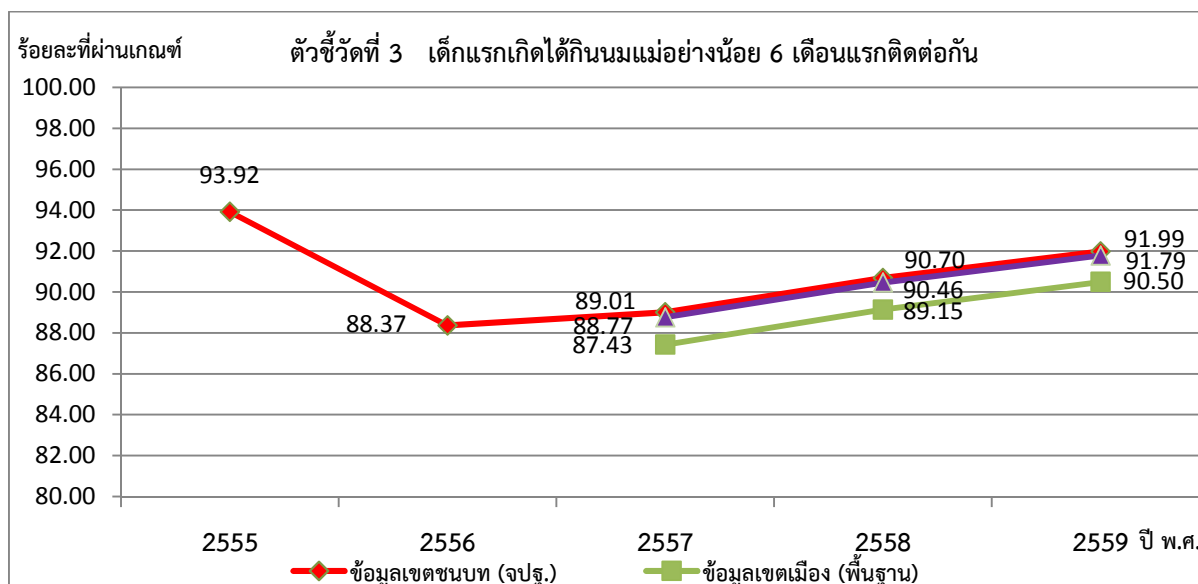
### 10 จังหวัดแรกที่ไม่ผ่านเกณฑ์ตัวชี้วัดนี้ ได้แก่

ที่	จังหวัด	ทั้งจังหวัด			เขตชนบท			เขตเมือง		
		จำนวนที่สำรวจ (คน)	ไม่ผ่านเกณฑ์		จำนวนที่สำรวจ (คน)	ไม่ผ่านเกณฑ์		จำนวนที่สำรวจ (คน)	ไม่ผ่านเกณฑ์	
			คน	ร้อยละ		คน	ร้อยละ		คน	ร้อยละ
1	ปัตตานี	92,322	1,573	1.70	80,892	1,428	1.77	11,430	145	1.27
2	นราธิวาส	95,874	600	0.63	81,070	573	0.71	14,804	27	0.18
3	ยะลา	60,622	358	0.59	44,992	324	0.72	15,630	34	0.22
4	กระบี่	50,351	144	0.29	45,536	96	0.21	4,815	48	1.00
5	เชียงใหม่	104,021	220	0.21	91,317	210	0.23	12,704	10	0.08
6	ตาก	50,291	79	0.16	44,448	74	0.17	5,843	5	0.09
7	นครราชสีมา	236,016	355	0.15	208,368	334	0.16	27,648	21	0.08
8	ประจวบคีรีขันธ์	37,273	47	0.13	30,033	10	0.03	7,240	37	0.51
9	เชียงราย	88,010	107	0.12	74,910	98	0.13	9,331	27	0.29
10	สงขลา	118,259	128	0.11	83,495	101	0.12	13,100	9	0.07

เจ้าภาพหลัก กระทรวงสาธารณสุข

หน่วยงานร่วม หน่วยบัญชาการทหารพัฒนา กระทรวงมหาดไทย

### 3. ตัวชี้วัดที่ 3 เด็กแรกเกิดได้กินนมแม่อย่างน้อย 6 เดือนแรกติดต่อกัน



ปี 2559 เขตชนบท มีเด็กไม่ผ่านเกณฑ์ 11,869 คน (ร้อยละ 8.01) เขตเมือง ไม่ผ่านเกณฑ์ 2,134 คน (ร้อยละ 9.50) และในภาพรวมทั้งประเทศ ไม่ผ่านเกณฑ์ 14,003 คน (ร้อยละ 8.21)

คุณภาพชีวิตเด็กเรื่องกินนมแม่เป็นตัวชี้วัดที่ไม่ผ่านเกณฑ์ในลำดับที่สูง โดยเขตเมืองจะมีเด็กที่ไม่ผ่านเกณฑ์เป็นร้อยละที่สูงกว่าเขตชนบท พิจารณาจากแผนภูมิจะเห็นว่าสถานการณ์ดังกล่าวในปี 2556 หลังจากนั้นจึงค่อยๆ ฟื้นตัวขึ้น และเป็นที่น่าสังเกตคือเมื่อถึงปี 2559 ซึ่งเป็นปีสุดท้ายของแผนฯ 11 พบว่ามี 3 จังหวัดที่สถานการณ์เปลี่ยนแปลงไปค่อนข้างมาก ได้แก่ นครราชสีมา ระนองและปราจีนบุรี

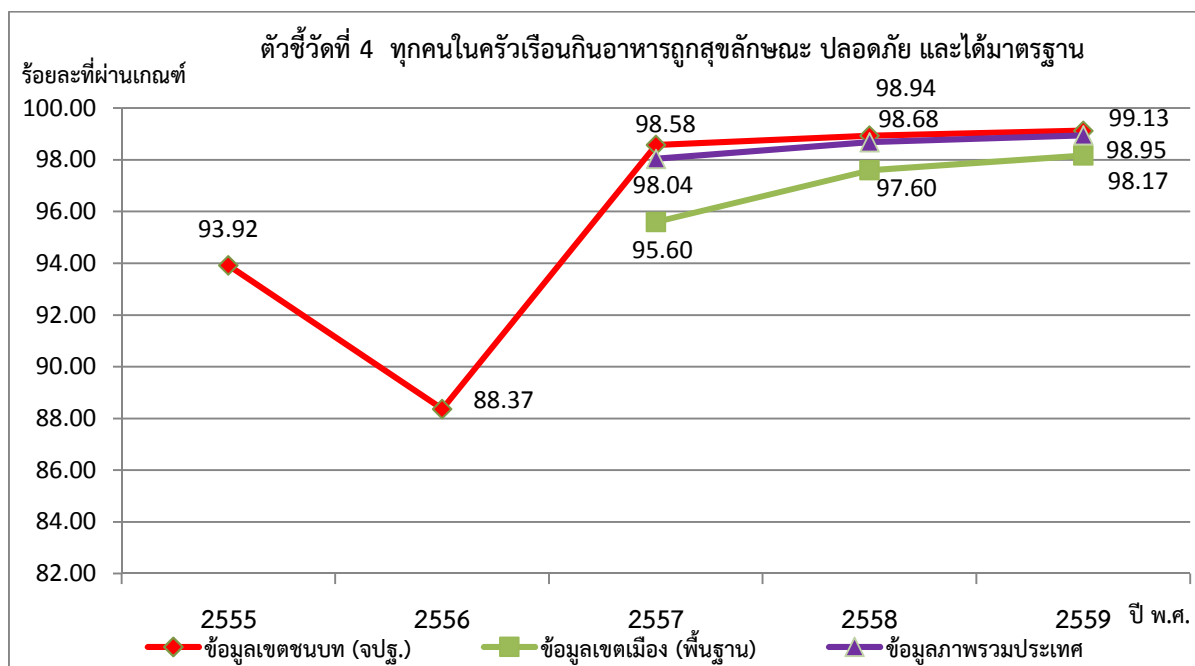
โดยจังหวัดนครราชสีมาเคยมีเด็กที่ไม่ผ่านเกณฑ์สูงไม่ต่ำกว่าร้อยละ 40 ติด 10 ลำดับแรกของจังหวัดที่ไม่ผ่านเกณฑ์สูงสุดตั้งแต่ปี 2557 เมื่อถึงปี 2559 กลับมีสถานการณ์ที่ดีขึ้น มีกลุ่มเป้าหมายที่ไม่ผ่านเกณฑ์เพียงร้อยละ 2.27 และออกจากกลุ่ม 10 จังหวัดแรกไป ขณะที่จังหวัดระนอง สถานการณ์นั้นแย่มากขึ้นเรื่อยๆ จากไม่ผ่านเกณฑ์ร้อยละ 51.32 ในปี 2556 เมื่อถึงปี 2559 มีเด็กที่ไม่ผ่านเกณฑ์สูงถึงร้อยละ 67.85 และกลายเป็นจังหวัดที่มีสถานการณ์แย่มากที่สุดเป็นอันดับ 1 ส่วนที่ปราจีนบุรี จังหวัดและกระทรวงสาธารณสุขก็ควรติดตามสถานการณ์อย่างใกล้ชิด เพราะปราจีนบุรีก็มีปัญหาเรื่องนี้เพิ่มขึ้นจากไม่ผ่านเกณฑ์ร้อยละ 28.07 ในปี 2557 เพิ่มขึ้นเป็นร้อยละ 38.24 ในปี 2559 โดยเฉพาะเขตเมือง กลุ่มเป้าหมายเพิ่มขึ้นจากร้อยละ 11.34 ปี 2557 เป็นร้อยละ 42.70 ในปี 2559

#### 10 จังหวัดแรกที่ไม่ผ่านเกณฑ์ตัวชี้วัดนี้ ได้แก่

ที่	จังหวัด	ทั้งจังหวัด			เขตชนบท			เขตเมือง		
		จำนวนที่สำรวจ (คน)	ไม่ผ่านเกณฑ์ คน	ร้อยละ	จำนวนที่สำรวจ (คน)	ไม่ผ่านเกณฑ์ คน	ร้อยละ	จำนวนที่สำรวจ (คน)	ไม่ผ่านเกณฑ์ คน	ร้อยละ
1	ระนอง	451	306	67.85	392	255	65.05	59	51	86.44
2	กระบี่	1,589	753	47.39	1,418	714	50.35	171	39	22.81
3	ปราจีนบุรี	1,237	473	38.24	1,148	435	37.89	89	38	42.70
4	ชุมพร	1,143	377	32.98	1,045	314	30.05	98	63	64.29
5	ลพบุรี	1,900	604	31.79	1,667	543	32.57	233	61	26.18
6	สงขลา	4,386	1,215	27.70	2,906	985	33.90	1,480	230	15.54
7	ตาก	1,702	402	23.62	1,492	344	23.06	210	58	27.62
8	สตูล	1,503	331	22.02	1,271	283	22.27	232	48	20.69
9	สมุทรสาคร	772	153	19.82	623	149	23.92	149	4	2.68
10	พิจิตร	1,516	292	19.26	1,360	260	19.12	156	32	20.51

เจ้าภาพหลัก กระทรวงสาธารณสุข

#### 4. ตัวชี้วัดที่ 4 ทุกคนในครัวเรือนกินอาหารถูกสุขลักษณะ ปลอดภัย และได้มาตรฐาน



ปี 2559 เขตชนบทมีครัวเรือนที่กินอาหารไม่ถูกสุขลักษณะ ไม่ปลอดภัย และได้มาตรฐาน 90,417 ครัวเรือน (ร้อยละ 0.87) เขตเมือง 45,589 ครัวเรือน (ร้อยละ 1.83) และในภาพรวมทั้งประเทศ มีครัวเรือนที่กินอาหารไม่ถูกสุขลักษณะฯ 136,006 ครัวเรือน (ร้อยละ 1.05)

จากการเปรียบเทียบผลการสำรวจระหว่างเขตชนบทและเขตเมืองตั้งแต่ปี 2557 เป็นต้นมา พบว่า ครัวเรือนในเขตเมืองมีปัญหาการกินอาหารไม่ถูกสุขลักษณะมากกว่าครัวเรือนในเขตชนบท

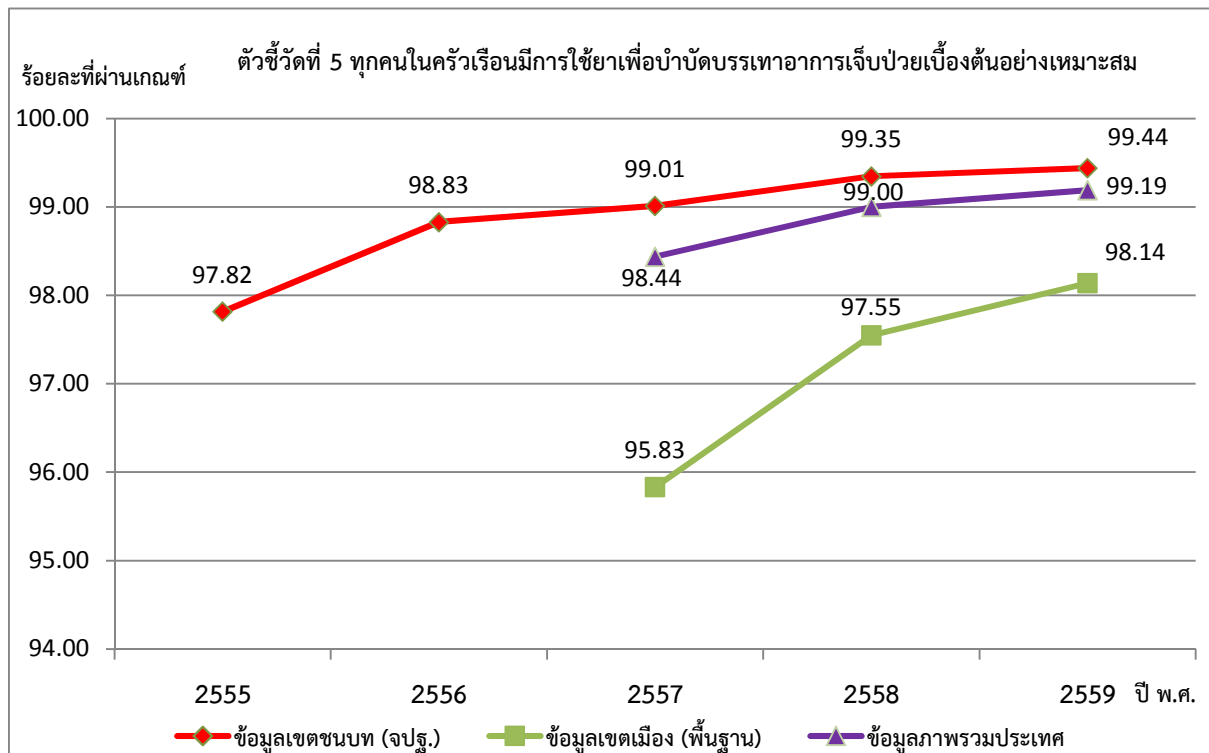
และเมื่อพิจารณารายจังหวัด พบว่าจังหวัดน่านไม่ผ่านเกณฑ์สูงกว่าจังหวัดอื่นๆ ตั้งแต่ปี 2556 ต่อเนื่องจนถึงปี 2559 ปีสุดท้ายของแผนฯ 11 และมี 3 จังหวัดที่เกาะกลุ่มกันอยู่อันดับต้นๆ ของ 10 ลำดับแรก มาตั้งแต่ปี 2556 ได้แก่ สมุทรสาคร สกลนคร ตาก โดยมีสมุทรปราการ เป็นจังหวัดที่สถานการณ์แย่มากขึ้นเรื่อยๆ จนกระทั่งติด 10 ลำดับแรกในปี 2558-2559 และมีข้อสังเกตว่าที่จังหวัดตาก สมุทรปราการ และ สระแก้ว ครัวเรือนที่ไม่ผ่านเกณฑ์เรื่องนี้ส่วนใหญ่อยู่ในเขตเมือง

#### 10 จังหวัดแรกที่ไม่ผ่านเกณฑ์ตัวชี้วัดนี้ ได้แก่

ที่	จังหวัด	ทั้งจังหวัด			เขตชนบท			เขตเมือง		
		จำนวนที่สำรวจ (คร.)	ไม่ผ่านเกณฑ์		จำนวนที่สำรวจ (คร.)	ไม่ผ่านเกณฑ์		จำนวนที่สำรวจ (คร.)	ไม่ผ่านเกณฑ์	
			ครัวเรือน	ร้อยละ		ครัวเรือน	ร้อยละ		ครัวเรือน	ร้อยละ
1	น่าน	111,904	6,378	5.70	98,285	5,962	6.07	13,619	416	3.05
2	สมุทรสาคร	117,577	4,635	3.94	89,455	3,962	4.43	28,122	673	2.39
3	สมุทรปราการ	306,658	11,103	3.62	179,624	799	0.44	127,034	10,304	8.11
4	ตาก	119,914	3,991	3.33	98,300	1,705	1.73	21,614	2,286	10.58
5	สกลนคร	248,579	6,475	2.60	221,417	5,948	2.69	27,162	527	1.94
6	สระแก้ว	118,449	2,631	2.22	101,185	454	0.45	17,264	2,177	12.61
7	มุกดาหาร	87,510	1,904	2.18	72,406	1,760	2.43	15,104	144	0.95
8	หนองคาย	101,314	2,187	2.16	82,615	2,116	2.56	18,699	71	0.38
9	ลำพูน	115,123	2,436	2.12	110,654	3,059	2.76	23,922	196	0.82
10	นนทบุรี	154,517	3,117	2.02	122,374	2,384	1.95	32,143	733	2.28

เจ้าภาพหลัก กระทรวงสาธารณสุข  
หน่วยงานร่วม กระทรวงมหาดไทย

5. ตัวชี้วัดที่ 5 ทุกคนในครัวเรือนมีการใช้ยาเพื่อบำบัด บรรเทาอาการเจ็บป่วยเบื้องต้นอย่างเหมาะสม



ปี 2559 เขตชนบท มีครัวเรือนที่ใช้ยาเพื่อบำบัด บรรเทาอาการเจ็บป่วยเบื้องต้นอย่างไม่เหมาะสม 58,495 ครัวเรือน (ร้อยละ 0.56) เขตเมือง 46,347 ครัวเรือน (ร้อยละ 1.86) และในภาพรวมทั้งประเทศ มีครัวเรือนที่ใช้ยาเพื่อบำบัด บรรเทาอาการเจ็บป่วยเบื้องต้นอย่างไม่เหมาะสม 104,842 ครัวเรือน (ร้อยละ 0.81)

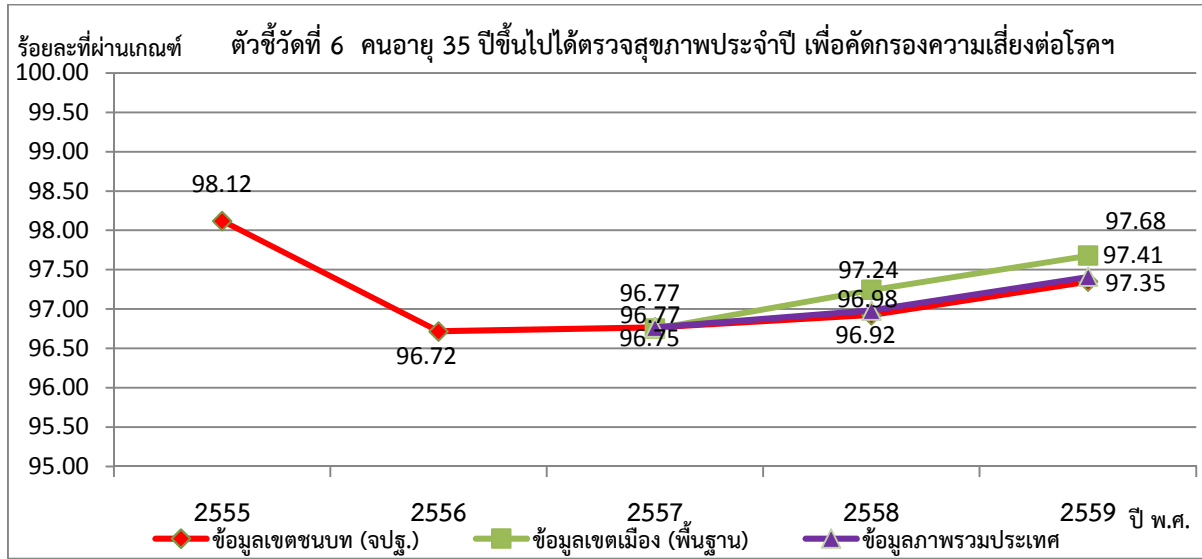
เมื่อเปรียบเทียบกับสถิติที่ผ่านมา ตัวชี้วัดเรื่องนี้มีพัฒนาการที่ไม่ค่อยแน่นอนตั้งแต่ปี 2555 เป็นต้นมา มีทั้งดีขึ้นและแย่ลงแต่ก็ไม่แตกต่างกันมากนัก อย่างไรก็ตาม จากการสำรวจและจัดลำดับในปี 2559 พบว่า จังหวัดสมุทรปราการและอำนาจเจริญ ไม่ผ่านเกณฑ์เรื่องนี้สูงมากกว่าจังหวัดอื่นๆ และเมื่อพิจารณาระหว่าง เขตชนบทและเมือง จะเห็นว่าครัวเรือนในเขตเมืองมีปัญหาเรื่องนี้มากกว่าเขตชนบท โดยเฉพาะที่จังหวัดอำนาจเจริญ สมุทรปราการและกระบี่

10 จังหวัดแรกที่ไม่ผ่านเกณฑ์ตัวชี้วัดนี้ ได้แก่

ที่	จังหวัด	ทั้งจังหวัด			เขตชนบท			เขตเมือง		
		จำนวนที่สำรวจ (คร.)	ไม่ผ่านเกณฑ์	ร้อยละ	จำนวนที่สำรวจ (คร.)	ไม่ผ่านเกณฑ์	ร้อยละ	จำนวนที่สำรวจ (คร.)	ไม่ผ่านเกณฑ์	ร้อยละ
1	สมุทรปราการ	306,658	10,909	3.56	179,624	659	0.37	127,034	10,250	8.07
2	อำนาจเจริญ	85,004	2,653	3.12	70,743	22	0.03	14,261	2,631	18.45
3	สมุทรสาคร	117,577	2,751	2.34	89,455	1,979	2.21	28,122	772	2.75
4	กำแพงเพชร	153,742	3,452	2.25	134,375	2,617	1.95	19,367	835	4.31
5	นนทบุรี	154,517	3,381	2.19	122,374	2,362	1.93	32,143	1,019	3.17
6	เพชรบุรี	100,728	2,193	2.18	72,556	1,573	2.17	28,172	620	2.20
7	หนองคาย	101,314	2,181	2.15	82,615	2,103	2.55	18,699	78	0.42
8	กระบี่	94,629	1,869	1.98	82,645	1,142	1.38	11,984	727	6.07
9	แม่ฮ่องสอน	60,285	1,115	1.85	55,307	1,046	1.89	4,978	69	1.39
10	ยะลา	99,191	1,819	1.83	68,636	861	1.25	30,555	958	3.14

เจ้าภาพหลัก กระทรวงสาธารณสุข

6. ตัวชี้วัดที่ 6 คนอายุ 35 ปีขึ้นไปได้ตรวจสุขภาพประจำปี เพื่อคัดกรองความเสี่ยงต่อโรคฯ



ปี 2559 เขตชนบท มีคนที่ไม่ได้ตรวจสุขภาพประจำปี 511,586 คน (ร้อยละ 2.65) เขตเมือง 96,641 คน (ร้อยละ 2.32) และในภาพรวมทั้งประเทศ มีคนที่ไม่ได้ตรวจสุขภาพประจำปี 608,227 คน (ร้อยละ 2.59)

จากข้อมูลจะเห็นสถิติการผ่านเกณฑ์สูงและมีแนวโน้มที่ดีขึ้นจนกระทั่งสิ้นสุดช่วงแผนฯ 11 ในปี 2559 และพบว่าคนในเมืองผ่านเกณฑ์เรื่องนี้มากกว่าคนชนบท และเมื่อพิจารณาสถานการณ์ระดับจังหวัดโดยเฉพาะ 10 จังหวัดแรกที่ไม่ผ่านเกณฑ์มากที่สุด พบว่า หลายจังหวัดโดยรวมต่างก็มีสถานการณ์ที่ดีขึ้น โดยเฉพาะ นราธิวาสนั้นเปลี่ยนแปลงดีขึ้นมากที่สุดระหว่างปี 2557-2559 จากไม่ผ่านเกณฑ์ร้อยละ 37.77 ปี 2557 เหลือร้อยละ 32.64 ปี 2558 และในปี 2016 มีคนไม่ผ่านเกณฑ์เหลือเพียงร้อยละ 2.51 และพ้นจาก 10 ลำดับแรกไป

ปัจจุบันนี้ กระทรวงสาธารณสุขได้จัดให้มีบริการตรวจคัดกรองความเสี่ยงต่อโรคเบาหวาน และความดันโลหิตสูง มีการตรวจเลือดเพื่อหาสารพิษที่ระดับต่ำล และมีบริการเคลื่อนที่ถึงหมู่บ้าน อย่างไรก็ตาม การตรวจสุขภาพประจำปีตามคำจำกัดความของตัวชี้วัดนี้รวมถึงการเอกซเรย์ปอด ทำให้การเข้าถึงบริการตรวจสุขภาพประจำปีไม่ใช่เรื่องง่ายสำหรับคนชนบท และความสนใจที่จะตรวจสุขภาพประจำปีโดยตัวประชาชนเอง ก็ยังมีน้อย

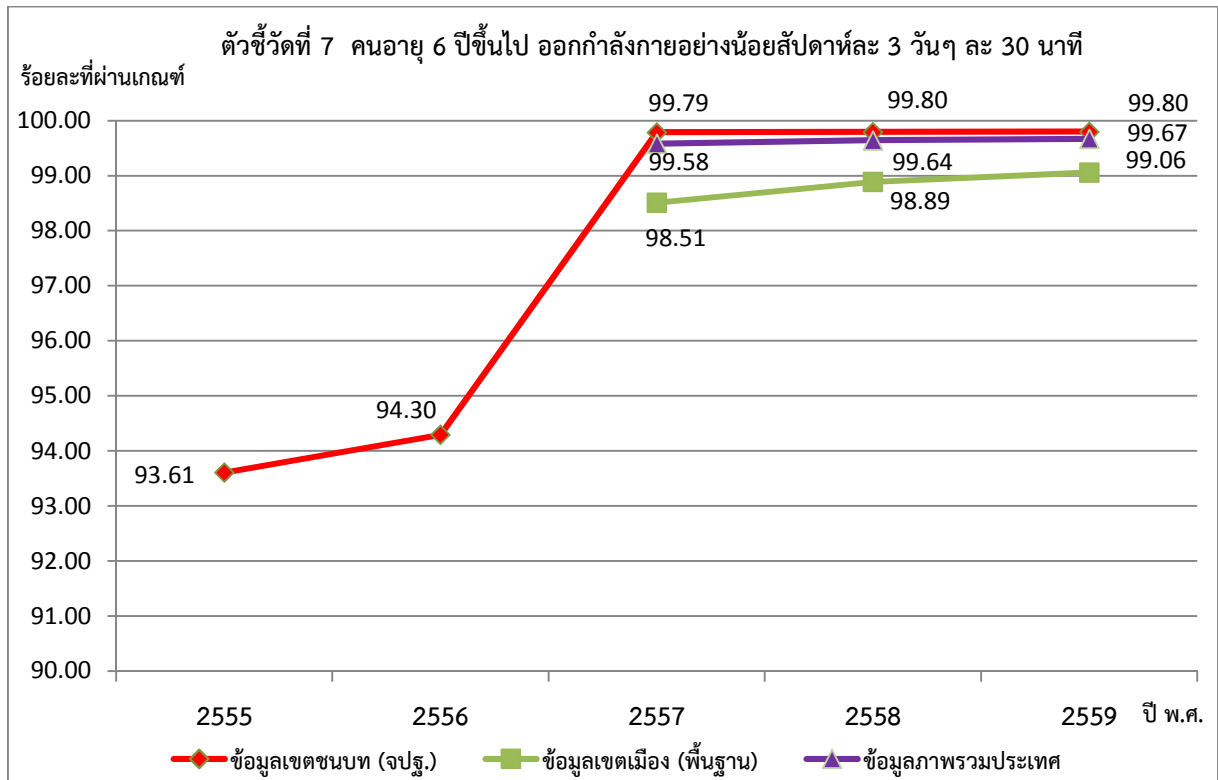
ดังนั้น หากหน่วยงาน ที่เกี่ยวข้องต้องการส่งเสริมให้มีการตรวจสุขภาพประจำปี ก็ต้องส่งเสริมทั้งการเข้าถึงเครื่องเอกซเรย์ การประชาสัมพันธ์ให้ความรู้ การรณรงค์เชิญชวน ให้ข้อเสนอแนะ เช่น ลดค่าบริการ หรือเพิ่มเติมบริการพิเศษ ฯลฯ เหล่านี้น่าจะช่วยส่งเสริมให้ประชาชนไปตรวจสุขภาพประจำปีกันมากขึ้น

10 จังหวัดแรกที่ไม่ผ่านเกณฑ์ตัวชี้วัดนี้ ได้แก่

ที่	จังหวัด	ทั้งจังหวัด			เขตชนบท			เขตเมือง		
		จำนวนที่สำรวจ (คน)	ไม่ผ่านเกณฑ์		จำนวนที่สำรวจ (คน)	ไม่ผ่านเกณฑ์		จำนวนที่สำรวจ (คน)	ไม่ผ่านเกณฑ์	
			คน	ร้อยละ		คน	ร้อยละ		คน	ร้อยละ
1	กระบี่	162,463	68,953	42.44	143,224	62,983	43.98	19,239	5,970	31.03
2	ลพบุรี	320,347	67,224	20.98	269,935	54,912	20.34	50,412	12,312	24.42
3	เพชรบุรี	199,149	33,524	16.83	141,850	28,882	20.36	57,299	4,642	8.10
4	พังงา	99,117	14,925	15.06	89,043	14,109	15.85	10,074	816	8.10
5	กาญจนบุรี	291,342	38,384	13.17	244,407	33,957	13.89	46,935	4,427	9.43
6	สตูล	118,904	13,309	11.19	101,999	12,532	12.29	16,905	777	4.60
7	ระนอง	70,172	7,362	10.49	61,160	6,656	10.88	9,012	706	7.83
8	ตาก	191,878	16,620	8.66	153,812	13,692	8.90	38,066	2,928	7.69
9	ชุมพร	180,951	15,414	8.52	159,441	13,346	8.37	21,510	2,068	9.61
10	พิษณุโลก	336,805	26,583	7.89	289,005	20,282	7.02	47,800	6,301	13.18

เจ้าภาพหลัก กระทรวงสาธารณสุข

## 7. ตัวชี้วัดที่ 7 คนอายุ 6 ปีขึ้นไป ออกกำลังกายอย่างน้อยสัปดาห์ละ 3 วันๆ ละ 30 นาที



ปี 2559 เขตชนบทมีคนอายุ 6 ปีขึ้นไปที่ไม่ได้ออกกำลังกายอย่างน้อยสัปดาห์ละ 3 วันๆ ละ 30 นาที 64,580 คน (ร้อยละ 0.20) เขตเมือง 59,717 คน (ร้อยละ 0.94) และในภาพรวมทั้งประเทศ มีคนอายุ 6 ปีขึ้นไปที่ไม่ได้ออกกำลังกาย 124,297 คน (ร้อยละ 0.33)

จากแผนภูมิ แสดงให้เห็นแนวโน้มที่ดีขึ้นตั้งแต่ปี 2555-2559 และเมื่อเปรียบเทียบกับกันระหว่างเขตชนบทและเขตเมือง จะเห็นว่าคนในเขตเมืองไม่ผ่านเกณฑ์มากกว่าชนบท เช่น ที่จังหวัดตราด นครศรีธรรมราช กระบี่ เป็นต้น และจากการติดตามรายจังหวัด พบว่า สถานการณ์ของจังหวัดอ่างทองและสมุทรสาครแย้ขึ้นเรื่อยๆ ตั้งแต่ปี 2557 จนถึงปี 2559 โดยเฉพาะอ่างทองจากจังหวัดที่ไม่ผ่านเกณฑ์สูงเป็นลำดับที่ 9 ปี 2557-2558 เลื่อนขึ้นมาเป็นลำดับที่ 2 ปี 2559 ขณะที่จังหวัดสมุทรสาครจากจังหวัดที่ไม่ผ่านเกณฑ์สูงลำดับที่ 2 ปี 2557 เลื่อนเป็นลำดับที่ 1 ปี 2558-2559 ติดต่อกัน

### 10 จังหวัดแรกที่ไม่ผ่านเกณฑ์ตัวชี้วัดนี้ ได้แก่

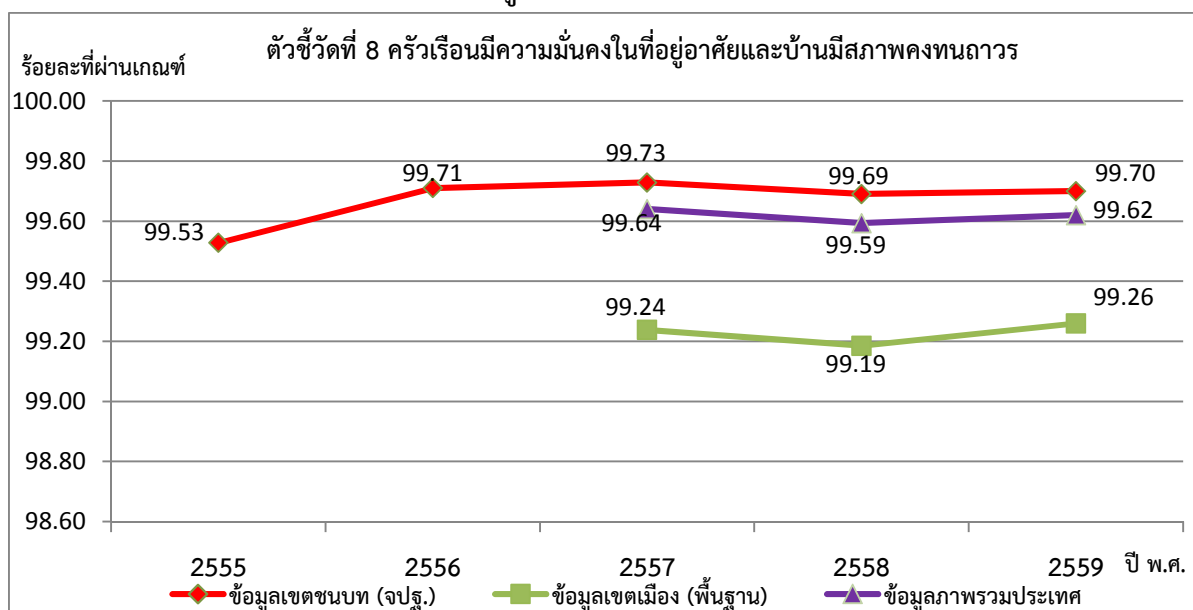
ที่	จังหวัด	ทั้งจังหวัด			เขตชนบท			เขตเมือง		
		จำนวนที่สำรวจ (คน)	ไม่ผ่านเกณฑ์		จำนวนที่สำรวจ (คน)	ไม่ผ่านเกณฑ์		จำนวนที่สำรวจ (คน)	ไม่ผ่านเกณฑ์	
			คน	ร้อยละ		คน	ร้อยละ		คน	ร้อยละ
1	สมุทรสาคร	324,521	8,108	2.50	245,863	6,458	2.63	78,658	1,650	2.10
2	อ่างทอง	205,702	4,924	2.39	156,306	3,411	2.18	49,396	1,513	3.06
3	ยะลา	313,968	4,226	1.35	223,251	3,335	1.49	90,717	891	0.98
4	สมุทรปราการ	604,257	7,683	1.27	358,095	448	0.13	246,162	7,235	2.94
5	กระบี่	304,611	3,374	1.11	272,672	2,541	0.93	31,939	833	2.61
6	นครศรีธรรมราช	955,850	10,506	1.10	846,104	4,944	0.58	109,746	5,562	5.07
7	ตราด	131,642	1,397	1.06	112,546	122	0.11	19,096	1,275	6.68
8	พิษณุโลก	532,760	5,562	1.04	460,654	2,877	0.62	72,106	2,685	3.72
9	สตูล	229,354	1,947	0.85	199,785	1,206	0.60	29,569	741	2.51
10	ลพบุรี	510,262	4,017	0.79	433,265	3,174	0.73	76,997	843	1.09

เจ้าภาพหลัก กระทรวงสาธารณสุข กระทรวงการท่องเที่ยวและกีฬา



หมวดที่ 2 ที่อยู่อาศัย 8 ตัวชี้วัด

8. ตัวชี้วัดที่ 8 ครั้วเรือนมีความมั่นคงในที่อยู่อาศัยและบ้านมีสภาพคงทนถาวร



ปี 2559 เขตชนบทมีครั้วเรือนที่ไม่มีความมั่นคงในที่อยู่อาศัย และ/หรือบ้านมีสภาพไม่คงทนถาวร 31,050 ครั้วเรือน (ร้อยละ 0.30) เขตเมือง 18,422 ครั้วเรือน (ร้อยละ 0.74) และในภาพรวมทั้งประเทศ มีครั้วเรือนที่ไม่มีความมั่นคงในที่อยู่อาศัยฯ 49,472 ครั้วเรือน (ร้อยละ 0.38)

จากแผนภูมิ ในภาพรวมจะเห็นแนวโน้มสถานการณ์ที่ตกต่ำลงทั้งในเขตชนบทและเมืองเมื่อปี 2558 จากนั้นจึงค่อยๆ กระเตื้องขึ้นในปี 2559 และหากเปรียบเทียบกันระหว่างเขตชนบทกับเขตเมือง จะเห็นว่า ครั้วเรือนเขตเมืองมีปัญหาเรื่องที่อยู่อาศัยมากกว่าครั้วเรือนในชนบท ยกตัวอย่างเช่น สมุทรปราการ มีปัญหาเรื่องที่อยู่อาศัยเพิ่มขึ้นเรื่อยๆ จากที่ไม่ผ่านเกณฑ์ร้อยละ 0.47 อยู่ในลำดับที่ 18 ของปี 2557 กลายเป็นจังหวัดที่ไม่ผ่านเกณฑ์สูงเป็นลำดับที่ 2 ในปี 2558-2559 โดยครั้วเรือนที่มีปัญหาส่วนใหญ่เป็นครั้วเรือนในเขตเมือง

และเมื่อพิจารณาที่ 10 ลำดับแรก ปรากฏว่าจังหวัดที่มีปัญหาเรื่องที่อยู่อาศัยมากที่สุดในประเทศไทย คือจังหวัดตาก ซึ่งเป็นลำดับที่ 1 ติดต่อกันตั้งแต่ปี 2557-2559 และจากการติดตามสถานการณ์ของจังหวัดตาก พบว่าเมื่อปี 2557 ตากมีครั้วเรือนไม่ผ่านเกณฑ์ร้อยละ 6.02 ปี 2558 เพิ่มขึ้นร้อยละ 10.61 และเมื่อถึงปี 2559 สิ้นสุดแผนฯ 11 ตากก็ยังมีครั้วเรือนไม่ผ่านเกณฑ์ถึงร้อยละ 9.62 และส่วนใหญ่เป็นครั้วเรือนเขตชนบท

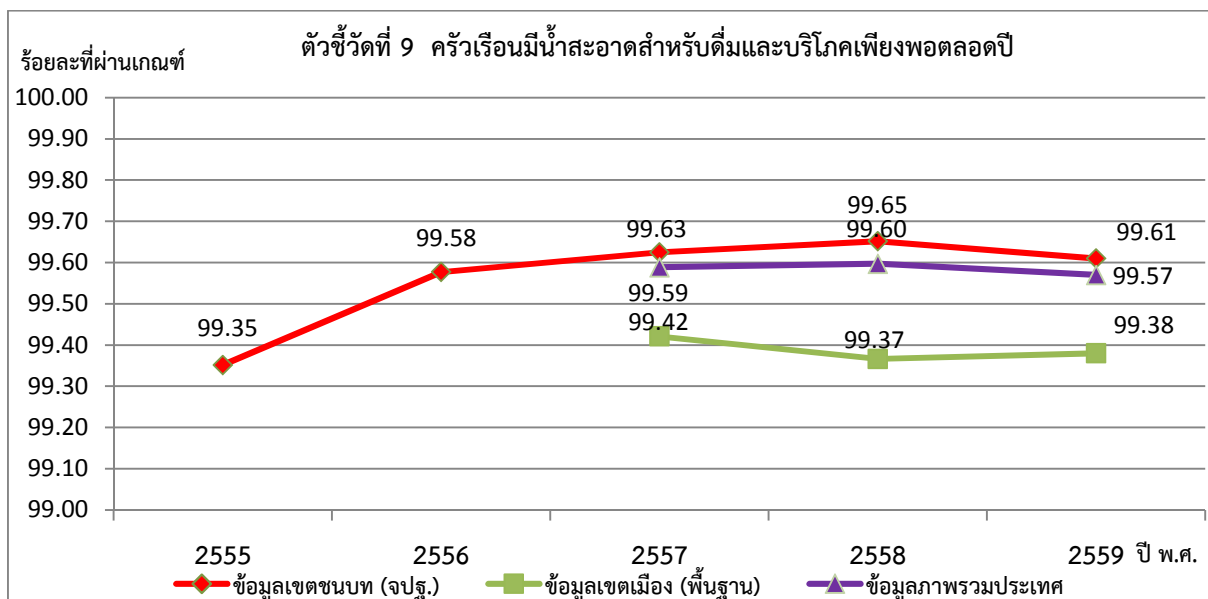
**10 จังหวัดแรกที่ไม่ผ่านเกณฑ์ตัวชี้วัดนี้ ได้แก่**

ที่	จังหวัด	ทั้งจังหวัด			เขตชนบท			เขตเมือง		
		จำนวนที่สำรวจ (คร.)	ไม่ผ่านเกณฑ์		จำนวนที่สำรวจ (คร.)	ไม่ผ่านเกณฑ์		จำนวนที่สำรวจ (คร.)	ไม่ผ่านเกณฑ์	
			คร.	ร้อยละ		คร.	ร้อยละ		คร.	ร้อยละ
1	ตาก	119,914	11,534	9.62	98,300	11,187	11.38	21,614	347	1.61
2	สมุทรปราการ	306,658	6,285	2.05	179,624	162	0.09	127,034	6,123	4.82
3	พิษณุโลก	184,119	1,745	0.95	156,744	1,579	1.01	27,375	166	0.61
4	นนทบุรี	154,517	1,125	0.73	122,374	908	0.74	32,143	217	0.68
5	นครราชสีมา	639,462	4,572	0.71	507,371	856	0.17	132,091	3,716	2.81
6	กระบี่	94,629	646	0.68	82,645	340	0.41	11,984	306	2.55
7	แม่ฮ่องสอน	60,285	391	0.65	55,307	358	0.65	4,978	33	0.66
8	นครศรีธรรมราช	319,324	2,058	0.64	279,147	1,029	0.40	40,177	1,029	2.56
9	จันทบุรี	100,778	547	0.54	78,377	139	0.18	22,401	408	1.82
10	ปัตตานี	125,144	614	0.49	107,463	298	0.28	17,681	316	1.79

เจ้าภาพหลัก กระทรวงพัฒนาสังคมฯ

หน่วยงานร่วม กระทรวงมหาดไทย

## 9. ตัวชี้วัดที่ 9 ครั้วเรือนมีน้ำสะอาดสำหรับดื่มและบริโภคเพียงพอตลอดปี



ปี 2559 เขตชนบทมีครั้วเรือนที่ไม่มีน้ำสะอาดสำหรับดื่มและบริโภคเพียงพอตลอดปี 40,482 ครั้วเรือน (ร้อยละ 0.39) เขตเมือง 15,526 ครั้วเรือน (ร้อยละ 0.62) และในภาพรวมทั้งประเทศ มีครั้วเรือนที่ไม่มีน้ำสะอาดสำหรับดื่มและบริโภคเพียงพอตลอดปี 56,008 ครั้วเรือน (ร้อยละ 0.43)

จากแผนภูมิ จะเห็นแนวโน้มของสถานการณ์ในภาพรวมที่ตกต่ำลงระหว่างปี 2558-2559 และเมื่อแยกพิจารณาระหว่างเขตชนบทกับเขตเมือง จะเห็นว่า แม้ครั้วเรือนเขตชนบทจะผ่านเกณฑ์เรื่องนี้มากกว่าแต่ก็มีสถานการณ์ที่ตกต่ำลงระหว่างปี 2558-2559 ขณะที่ครั้วเรือนเขตเมืองมีสถานการณ์ที่ตกต่ำลงระหว่างปี 2557-2558 และกระต้องขึ้นเพียงเล็กน้อยในปี 2559

เมื่อพิจารณาสถานการณ์รายจังหวัด พบว่า หลายจังหวัดที่เคยมีปัญหาเมื่อปี 2558 มีสถานการณ์ที่ดีขึ้นในปี 2559 เช่น น่าน สมุทรปราการ สุราษฎร์ธานี เพชรบุรีและนครศรีธรรมราช ยกเว้นกำแพงเพชร และกระบี่ โดยเฉพาะกำแพงเพชรนั้นมีปัญหาเพิ่มมากขึ้นจากลำดับที่ 4 ปี 2558 ครั้วเรือนไม่ผ่านเกณฑ์ร้อยละ 2.33 เพิ่มเป็นไม่ผ่านเกณฑ์ร้อยละ 2.50 และเป็นลำดับที่ 1 ของปี 2559 โดยครั้วเรือนที่ประสบปัญหามากขึ้นเป็นครั้วเรือนเขตชนบท

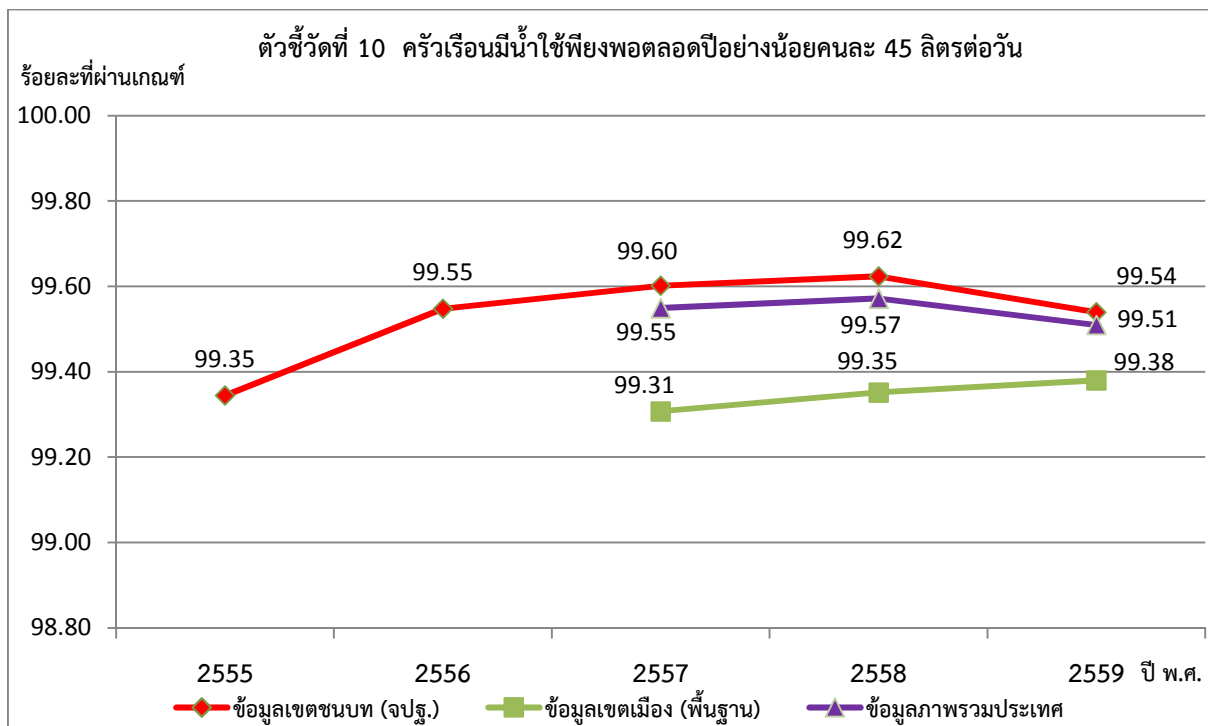
### 10 จังหวัดแรกที่ไม่ผ่านเกณฑ์ตัวชี้วัดนี้ ได้แก่

ที่	จังหวัด	ทั้งจังหวัด			เขตชนบท			เขตเมือง		
		จำนวนที่สำรวจ (คร.)	ไม่ผ่านเกณฑ์		จำนวนที่สำรวจ (คร.)	ไม่ผ่านเกณฑ์		จำนวนที่สำรวจ (คร.)	ไม่ผ่านเกณฑ์	
			คร.	ร้อยละ		คร.	ร้อยละ		คร.	ร้อยละ
1	กำแพงเพชร	153,742	3,489	2.50	134,375	3,773	2.81	19,367	76	0.39
2	สมุทรปราการ	306,658	5,999	1.96	179,624	166	0.09	127,034	5,833	4.59
3	สุราษฎร์ธานี	204,528	3,155	1.54	170,995	3,044	1.78	33,533	111	0.33
4	เลย	155,496	2,374	1.53	130,479	1,772	1.36	25,017	602	2.41
5	น่าน	111,904	1,640	1.47	98,285	1,616	1.64	13,619	24	0.18
6	กระบี่	94,629	1,272	1.34	82,645	988	1.20	11,984	284	2.37
7	ตาก	119,914	1,010	0.84	98,300	946	0.96	21,614	64	0.30
8	เพชรบุรี	100,728	823	0.82	72,556	724	1.00	28172	99	0.35
9	นครศรีธรรมราช	319,324	2,457	0.77	279,147	1,648	0.59	40,177	809	2.01
10	เชียงใหม่	374,440	2,847	0.76	302,815	2,698	0.89	71,625	149	0.21

เจ้าภาพหลัก กระทรวงมหาดไทย

หน่วยงานร่วม กระทรวงทรัพยากรธรรมชาติและสิ่งแวดล้อม กระทรวงสาธารณสุข หน่วยบัญชาการทหารพัฒนา

## 10. ตัวชี้วัดที่ 10 ครั้วเรือนมีน้ำใช้เพียงพอตลอดปีอย่างน้อยคนละ 45 ลิตรต่อวัน



ปี 2559 เขตชนบท มีครั้วเรือนที่มีน้ำใช้เพียงพอตลอดปีอย่างน้อยคนละ 45 ลิตรต่อวัน 47,550 ครั้วเรือน (ร้อยละ 0.46) เขตเมือง 15,545 ครั้วเรือน (ร้อยละ 0.62) และในภาพรวมทั้งประเทศ พบว่ามีครั้วเรือนที่มีน้ำใช้เพียงพอตลอดปี 63,095 ครั้วเรือน (ร้อยละ 0.49)

จากแผนภูมิจะเห็นแนวโน้มของสถานการณ์ในภาพรวมที่ตกต่ำลงเช่นเดียวกับเรื่องน้ำดื่มและบริโภค โดยเขตชนบทมีครั้วเรือนที่ผ่านเกณฑ์เรื่องนี้ลดลงจากร้อยละ 99.62 เหลือเพียงร้อยละ 99.54 ในปี 2559 ส่วนเขตเมืองแม้จะไม่ผ่านเกณฑ์เรื่องนี้มากกว่าเขตชนบท แต่ก็มีสถานการณ์ที่ดีขึ้นซ้ำๆ ตั้งแต่ปี 2557 เป็นต้นมา

เมื่อพิจารณารายจังหวัด พบว่า ในปี 2559 กำแพงเพชรและกระบี่ มีสถานการณ์ที่ตกต่ำลง โดยเฉพาะ กำแพงเพชรที่เลื่อนลำดับจากที่ 6 ปี 2558 เป็นลำดับที่ 2 ปี 2559 และกระบี่จากลำดับที่ 3 เป็นลำดับที่ 1 ส่วนจังหวัดที่สถานการณ์ดีขึ้นจากปี 2558 ได้แก่ สมุทรปราการ น่าน สุราษฎร์ธานี และเพชรบุรี ทั้งนี้ มีข้อสังเกตว่า ที่สมุทรปราการ ครั้วเรือนที่ประสบปัญหาใช้น้ำไม่เพียงพอส่วนใหญ่เป็นครั้วเรือนเขตเมือง

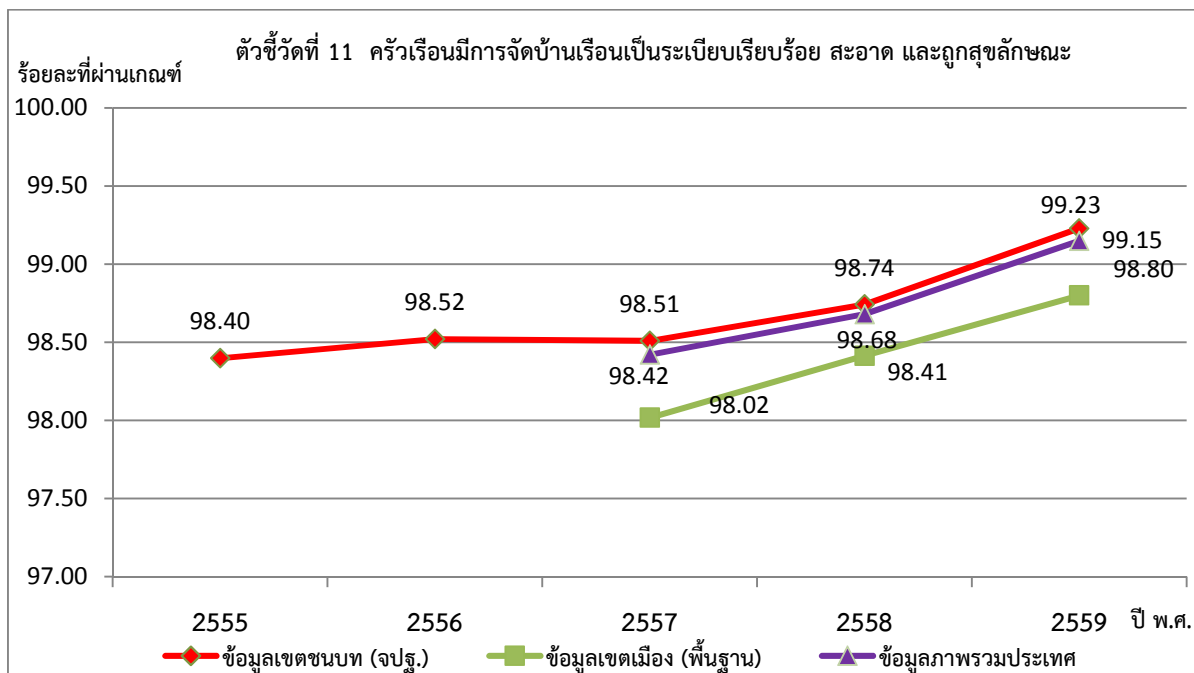
### 10 จังหวัดแรกที่ไม่ผ่านเกณฑ์ตัวชี้วัดนี้ ได้แก่

ที่	จังหวัด	ทั้งจังหวัด			เขตชนบท			เขตเมือง		
		จำนวนที่สำรวจ (คร.)	ไม่ผ่านเกณฑ์		จำนวนที่สำรวจ (คร.)	ไม่ผ่านเกณฑ์		จำนวนที่สำรวจ (คร.)	ไม่ผ่านเกณฑ์	
			ครั้วเรือน	ร้อยละ		ครั้วเรือน	ร้อยละ		ครั้วเรือน	ร้อยละ
1	กระบี่	94,629	2,759	2.92	82,645	2,456	2.97	11,984	303	2.53
2	กำแพงเพชร	153,742	3,757	2.44	134,375	3,681	2.74	19,367	76	0.39
3	สมุทรปราการ	306,658	6,110	1.99	179,624	154	0.09	127,034	5,956	4.69
4	น่าน	111,904	1,939	1.73	98,285	1,919	1.95	13,619	20	0.15
5	สุราษฎร์ธานี	204,528	3,480	1.70	170,995	3,372	1.97	33,533	108	0.32
6	เลย	155,496	2,459	1.58	130,479	1,863	1.43	25,017	596	2.38
7	อุดรดิษฐ์	116,236	1,797	1.55	98,205	1,790	1.82	18,031	7	0.04
8	เพชรบุรี	100,728	1,295	1.29	72,556	1,140	1.57	28,172	155	0.55
9	สระแก้ว	118,449	1,166	0.98	101,185	1,155	1.14	17,264	11	0.06
10	นครศรีธรรมราช	319,324	2,771	0.87	279,147	1,929	0.69	40,177	842	2.10

เจ้าภาพหลัก กระทรวงมหาดไทย

หน่วยงานร่วม กระทรวงทรัพยากรธรรมชาติและสิ่งแวดล้อม สาธารณสุข หน่วยบัญชาการทหารพัฒนา

## 11. ตัวชี้วัดที่ 11 ครรวัเรียนมีการจัดบ้านเรือนเป็นระเบียบเรียบร้อย สะอาด และถูกสุขลักษณะ



ปี 2559 เขตชนบท มีครรวัเรียนที่จัดบ้านเรือนไม่เป็นระเบียบฯ ไม่ถูกสุขลักษณะ 80,152 ครรวัเรียน (ร้อยละ 0.77) เขตเมือง 29,850 ครรวัเรียน (ร้อยละ 1.20) และในภาพรวมทั้งประเทศ มีครรวัเรียนที่จัดบ้านเรือนไม่เป็นระเบียบฯ ไม่ถูกสุขลักษณะ 110,002 ครรวัเรียน (ร้อยละ 0.85)

จากแผนภูมิ จะเห็นว่าเขตเมืองมีปัญหาเรื่องนี้มากกว่าเขตชนบท แต่ต่างก็มีสถานการณ์ที่ดีขึ้นทั้งในเขตชนบทและเขตเมือง เมื่อพิจารณารายจังหวัด พบว่า ปี 2559 มีหลายจังหวัดที่มีสถานการณ์ที่ดีขึ้น เช่น นราธิวาส สมุทรปราการ แม่ฮ่องสอน บุรีรัมย์ กระบี่ ยะลา และมีบางจังหวัดที่มีปัญหาเรื่องนี้เพิ่มขึ้น เช่น ตาก สระบุรี สระแก้ว และระยอง ทั้งนี้ เมื่อพิจารณาที่กลุ่มเป้าหมาย จะเห็นว่าสกลนครมีครรวัเรียนเป้าหมายส่วนใหญ่อยู่ในเขตชนบท ขณะที่สระแก้ว สมุทรปราการ และกระบี่ ครรวัเรียนเป้าหมายส่วนใหญ่อยู่ในเขตเมือง

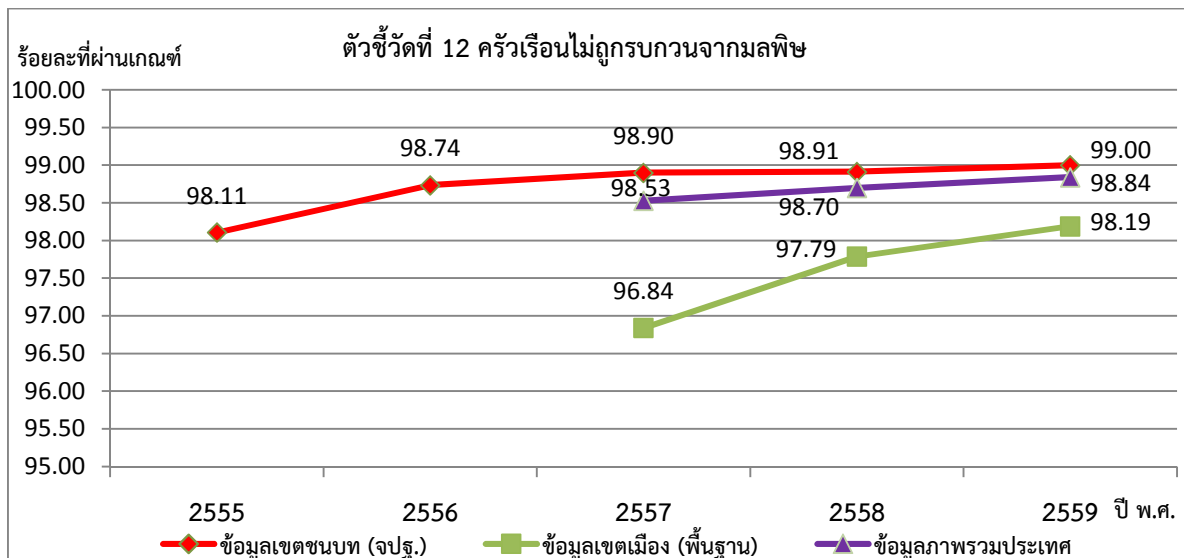
### 10 จังหวัดแรกที่ไม่ผ่านเกณฑ์ตัวชี้วัดนี้ ได้แก่

ที่	จังหวัด	ทั้งจังหวัด			เขตชนบท			เขตเมือง		
		จำนวนที่สำรวจ(คร.)	ไม่ผ่านเกณฑ์		จำนวนที่สำรวจ (คร.)	ไม่ผ่านเกณฑ์		จำนวนที่สำรวจ (คร.)	ไม่ผ่านเกณฑ์	
			ครรวัเรียน	ร้อยละ		ครรวัเรียน	ร้อยละ		ครรวัเรียน	ร้อยละ
1	สกลนคร	248,579	36,168	14.75	221,417	35,242	15.92	27,162	1,376	5.07
2	ตาก	119,914	7,609	6.35	98,300	6,146	6.25	21,614	1,463	6.77
3	สระบุรี	137,817	4,380	3.18	101,402	3,596	3.35	36,415	784	2.15
4	สมุทรปราการ	306,658	8,303	2.71	179,624	428	0.24	127,034	7,875	6.20
5	แม่ฮ่องสอน	60,285	934	1.55	55,307	894	1.62	4,978	40	0.80
6	นราธิวาส	143,516	2,184	1.52	112,612	1,550	1.38	30,904	634	2.05
7	บุรีรัมย์	334,977	4,565	1.36	286,274	3,895	1.36	48,703	670	1.38
8	กระบี่	94,629	1,203	1.27	82,645	783	0.95	11,984	420	3.50
9	สระแก้ว	118,449	1,491	1.26	101,185	195	0.19	17,264	1,296	7.51
10	ระยอง	150,686	1,675	1.11	105,564	1,581	1.50	45,122	94	0.21

เจ้าภาพหลัก กระทรวงสาธารณสุข

หน่วยงานร่วม กระทรวงวัฒนธรรม กระทรวงทรัพยากรธรรมชาติและสิ่งแวดล้อม กระทรวงมหาดไทย

## 12. ตัวชี้วัดที่ 12 ครั้วเรือนไม่ถูกรบกวนจากมลพิษ (เสียง สั่นสะเทือน ฝุ่น กลิ่น น้ำเสีย ขยะ/ของเสีย)



ปี 2559 เขตชนบท มีครั้วเรือนไม่ถูกรบกวนจากมลพิษ 104,349 ครั้วเรือน (ร้อยละ 1.00) เขตเมือง 45,084 ครั้วเรือน (ร้อยละ 1.81) และในภาพรวมทั้งประเทศ มีครั้วเรือนไม่ถูกรบกวนจากมลพิษ 149,433 ครั้วเรือน (ร้อยละ 1.16)

เมื่อเปรียบเทียบกับสถิติที่ผ่านมา ตัวชี้วัดเรื่องนี้มีพัฒนาการที่ดีขึ้นตั้งแต่ปี 2555 จนถึงปี 2559 จากผลการสำรวจและจัดลำดับในปี 2557 พบว่า จังหวัดระยอง อ่างทอง มีปัญหาเรื่องมลพิษสูงกว่าจังหวัดอื่น แต่จากผลการสำรวจข้อมูลปี 2559 พบว่าปัญหาที่จังหวัดระยอง กับสมุทรสาครลดลง กล่าวคือ ระยองจากจังหวัดที่มีปัญหาสูงสุดเป็นลำดับแรกของปี 2557 มีครั้วเรือนที่ได้รับผลกระทบ 12,767 ครั้วเรือนหรือคิดเป็นร้อยละ 8.87 ปี 2559 ครั้วเรือนที่ได้รับผลกระทบลดลงเหลือร้อยละ 2.48 และเลื่อนลำดับไปเป็นที่ 10 ส่วนสมุทรสาครจากลำดับที่ 9 ปี 2557 ครั้วเรือนได้รับผลกระทบลดลงเหลือร้อยละ 0.97 และเลื่อนลำดับไปที่ 39 ของปี 2559

สำหรับจังหวัดอ่างทอง ยังคงมีปัญหามลพิษในเขตชนบทติดต่อกันตั้งแต่ปี 2557 - 2559 ขณะที่สมุทรปราการ สงขลา เพชรบุรี กระบี่ กำแพงเพชร สระบุรี มีปัญหามลพิษเพิ่มมากยิ่งขึ้นในปี 2559 จังหวัดหน่วยงานที่เกี่ยวข้อง ควรจะได้ติดตามพื้นที่และกลุ่มเป้าหมาย เพื่อค้นหาสาเหตุ แนวทางแก้ไข และพิจารณาศึกษากรณี/จังหวัดที่ประสบความสำเร็จ เพื่อนำมาประยุกต์ใช้สนับสนุนการดำเนินงาน

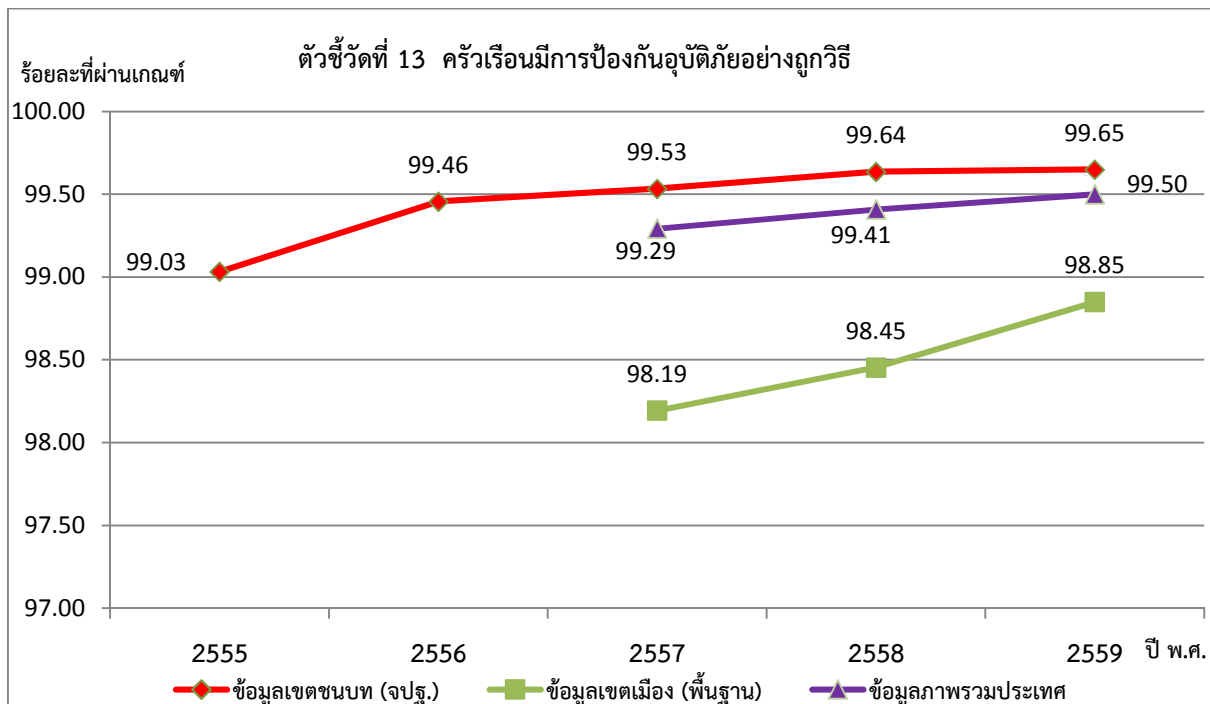
### 10 จังหวัดแรกที่ไม่ผ่านเกณฑ์ตัวชี้วัดนี้ ได้แก่

ที่	จังหวัด	ทั้งจังหวัด			เขตชนบท			เขตเมือง		
		จำนวนที่สำรวจ (คร.)	ไม่ผ่านเกณฑ์	ร้อยละ	จำนวนที่สำรวจ (คร.)	ไม่ผ่านเกณฑ์	ร้อยละ	จำนวนที่สำรวจ (คร.)	ไม่ผ่านเกณฑ์	ร้อยละ
1	อ่างทอง	71,223	7,244	10.17	54,281	6,692	12.33	16,942	552	3.26
2	สมุทรปราการ	306,658	15,299	4.99	179,624	6,245	3.48	127,034	9,054	7.13
3	แม่ฮ่องสอน	60,285	2,221	3.68	55,307	2,091	3.78	4,978	130	2.61
4	กระบี่	94,629	3,149	3.33	82,645	1,817	2.20	11,984	1,332	11.11
5	กำแพงเพชร	153,742	5,100	3.32	134,375	4,375	3.26	19,367	725	3.74
6	สระบุรี	137,817	4,303	3.12	101,402	3,688	3.64	36,415	615	1.69
7	มุกดาหาร	87,510	2,140	2.45	72,406	2,067	2.85	15,104	73	0.48
8	เพชรบุรี	100,728	2,450	2.43	72,556	1,923	2.65	28,172	527	1.87
9	สุราษฎร์ธานี	204,528	4,695	2.30	170,995	3,630	2.12	33,533	1,065	3.18
10	นครศรีธรรมราช	319,324	6,971	2.18	279,147	3,691	1.32	40,177	3,280	8.16

**เจ้าภาพหลัก** กระทรวงอุตสาหกรรม กระทรวงทรัพยากรธรรมชาติและ

**หน่วยงานร่วม** กระทรวงสาธารณสุข กระทรวงเกษตรและสหกรณ์ กระทรวงมหาดไทย

### 13. ตัวชี้วัดที่ 13 ครรวัเรียนมีการป้องกันอุบัติเหตุอย่างถูกวิธี



ปี 2559 เขตชนบทมีครรวัเรียนที่ไม่ได้ป้องกันอุบัติเหตุอย่างถูกวิธี 36,480 ครรวัเรียน (ร้อยละ 0.35) เขตเมือง 28,698 ครรวัเรียน (ร้อยละ 1.15) และในภาพรวมทั้งประเทศ มีครรวัเรียนที่ไม่ได้ป้องกันอุบัติเหตุอย่างถูกวิธี 65,178 ครรวัเรียน (ร้อยละ 0.50)

จากแผนภูมิ จะเห็นว่าเขตเมืองมีปัญหาเรื่องนี้มากกว่าเขตชนบท แต่ก็มีสถานการณ์ที่ดีขึ้นในทั้งสองเขต ซึ่งเมื่อพิจารณาในรายจังหวัดก็ค่อนข้างจะสอดคล้องกัน จะเห็นว่าเกือบทุกจังหวัดยกเว้นน่านและลำพูน ครรวัเรียนที่ประสบปัญหาส่วนใหญ่เป็นครรวัเรียนเขตเมือง และเมื่อเปรียบเทียบกับปีที่ผ่านมาพบว่า น่าน กระบี่ สุราษฎร์ธานี ลำพูน และนนทบุรี มีปัญหาเรื่องนี้เพิ่มขึ้น โดยเฉพาะน่านจากลำดับที่ 4 ไม่ผ่านเกณฑ์ร้อยละ 1.83 ปี 2558 เลื่อนเป็นลำดับที่ 1 ปี 2559 ขณะที่จังหวัดสมุทรปราการ ยะลา ตาก ปัตตานี นั้น มีสถานการณ์ที่ดีขึ้นในปี 2559

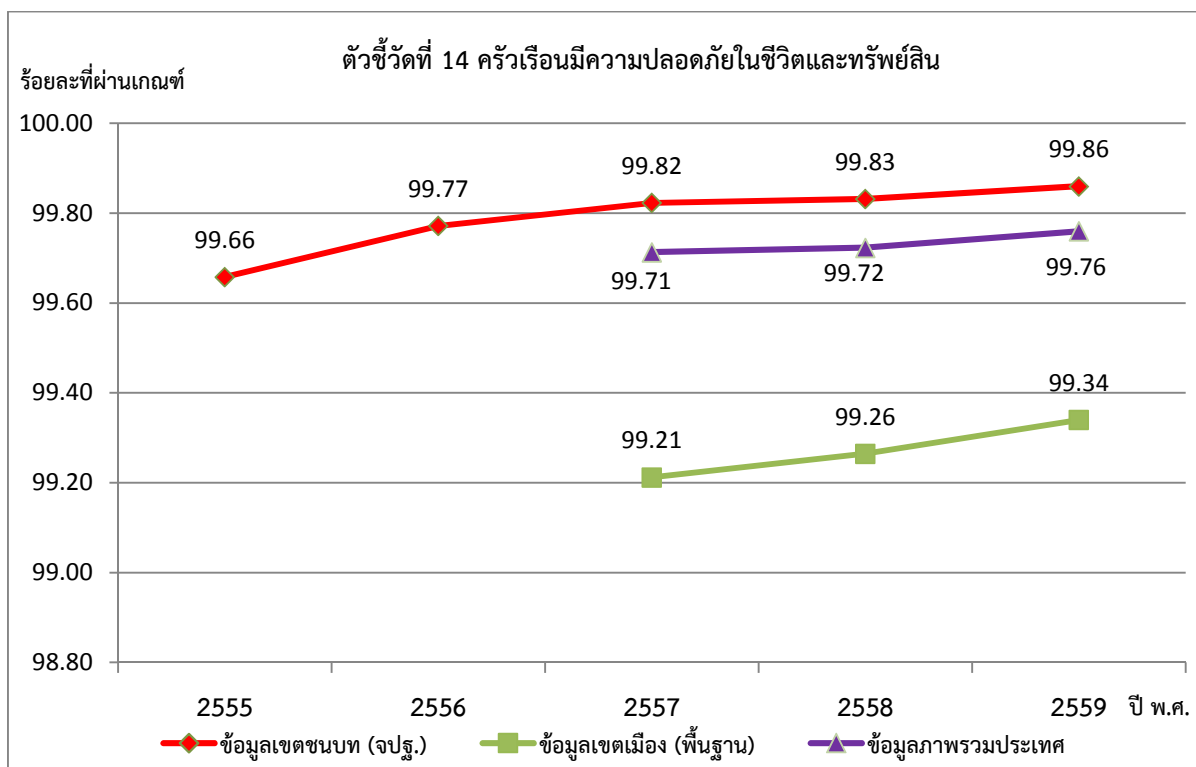
#### 10 จังหวัดแรกที่ไม่ผ่านเกณฑ์ตัวชี้วัดนี้ ได้แก่

ที่	จังหวัด	ทั้งจังหวัด			เขตชนบท			เขตเมือง		
		จำนวนที่สำรวจ (คร.)	ไม่ผ่านเกณฑ์		จำนวนที่สำรวจ (คร.)	ไม่ผ่านเกณฑ์		จำนวนที่สำรวจ (คร.)	ไม่ผ่านเกณฑ์	
			ครรวัเรียน	ร้อยละ		ครรวัเรียน	ร้อยละ		ครรวัเรียน	ร้อยละ
1	น่าน	111,904	3,567	3.19	98,285	3,391	3.45	13,619	176	1.29
2	สมุทรปราการ	306,658	8,629	2.81	179,624	375	0.38	127,034	7,954	6.26
3	สุราษฎร์ธานี	204,528	3,787	1.85	170,995	3,158	1.85	33,533	629	1.88
4	กระบี่	94,629	1,709	1.81	82,645	1,246	1.51	11,984	463	3.86
5	ยะลา	99,191	1,401	1.41	68,636	954	1.39	11,193	265	2.37
6	นครศรีธรรมราช	319,324	3,384	1.06	279,147	1,855	0.66	40,177	1,529	3.81
7	ปัตตานี	125,144	1,298	1.04	107,463	723	0.67	17,681	575	3.25
8	ตาก	119,914	1,204	1.00	98,300	851	0.87	21,614	353	1.63
9	ลำพูน	115,123	1,149	1.00	91,201	939	1.03	23,922	210	0.88
10	นนทบุรี	154,517	1,518	0.98	122,374	1,106	0.90	32,143	412	1.28

เจ้าภาพหลัก สำนักนายกรัฐมนตรี มหาดไทย (กรมป้องกันและบรรเทาสาธารณภัย)

หน่วยงานร่วม กระทรวงสาธารณสุข กระทรวงคมนาคม กระทรวงเกษตรและสหกรณ์ สนง.ตำรวจแห่งชาติ

#### 14. ตัวชี้วัดที่ 14 ครั้วเรือนมีความปลอดภัยในชีวิตและทรัพย์สิน



ปี 2559 เขตชนบท มีครั้วเรือนที่ไม่มีความปลอดภัยในชีวิตและทรัพย์สิน 14,980 ครั้วเรือน (ร้อยละ 0.14) เขตเมือง 16,495 ครั้วเรือน (ร้อยละ 0.66) และในภาพรวมทั้งประเทศ มีครั้วเรือนที่ไม่ปลอดภัยในชีวิตและทรัพย์สิน 31,475 ครั้วเรือน (ร้อยละ 0.24)

จากแผนภูมิจะเห็นว่าแนวโน้มตั้งแต่ปี 2555 ถึงปี 2559 ไม่มีการเปลี่ยนแปลงมากนักแต่ก็ไม่ได้แยลง เมื่อพิจารณารายจังหวัดพบว่า จังหวัดที่ครั้วเรือนไม่มีความปลอดภัยในชีวิตและทรัพย์สินมากที่สุดในปี 2559 คือ สมุทรปราการ และเมื่อพิจารณาจังหวัด 10 ลำดับแรกปี 2559 พบว่า ครั้วเรือนที่ประสบปัญหาส่วนใหญ่อยู่ในเขตเมือง ยกเว้นจังหวัดนนทบุรีและชลบุรี

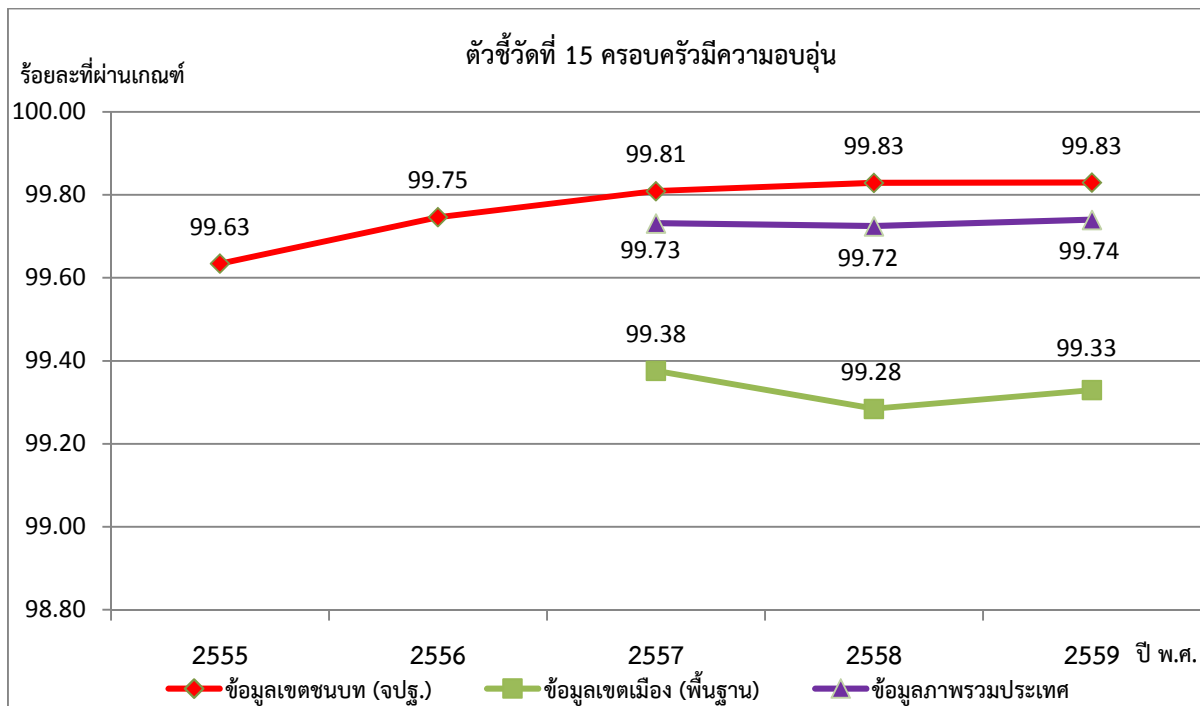
#### 10 จังหวัดแรกที่ไม่ผ่านเกณฑ์ตัวชี้วัดนี้ ได้แก่

ที่	จังหวัด	ทั้งจังหวัด			เขตชนบท			เขตเมือง		
		จำนวนที่สำรวจ (คร.)	ไม่ผ่านเกณฑ์		จำนวนที่สำรวจ (คร.)	ไม่ผ่านเกณฑ์		จำนวนที่สำรวจ (คร.)	ไม่ผ่านเกณฑ์	
			คร.	ร้อยละ		คร.	ร้อยละ		คร.	ร้อยละ
1	สมุทรปราการ	306,658	6,624	2.16	179,624	279	0.16	127,034	6,345	4.99
2	นนทบุรี	154,517	1,561	1.01	122,374	1,290	1.05	32,143	271	0.84
3	นครราชสีมา	639,462	4,193	0.66	507,371	692	0.14	132,091	3,501	2.65
4	กระบี่	94,629	450	0.48	82,645	175	0.21	11,984	275	2.29
5	นครศรีธรรมราช	319,324	1,494	0.47	279,147	652	0.23	40,177	842	2.10
6	ชลบุรี	310,805	1,266	0.41	148,247	902	0.61	162,558	364	0.22
7	ปัตตานี	125,144	425	0.34	107,463	309	0.29	17,681	116	0.66
8	สงขลา	292,673	850	0.29	175,193	255	0.15	117,480	595	0.51
9	บึงกาฬ	91,245	264	0.29	76,265	218	0.29	14,980	46	0.31
10	จันทบุรี	100,778	291	0.29	78,377	127	0.16	22,401	164	0.73

เจ้าภาพหลัก สำนักงานตำรวจแห่งชาติ

หน่วยงานร่วม กระทรวงมหาดไทย

## 15. ตัวชี้วัดที่ 15 ครอบครัวยุติความอบอุ่น



ปี 2559 เขตชนบทมีครอบครัวยุติความอบอุ่น 17,380 ครัวเรือน (ร้อยละ 0.17) เขตเมือง 16,811 ครัวเรือน (ร้อยละ 0.67) และภาพรวมทั้งประเทศมีครอบครัวยุติความอบอุ่น 34,191 ครัวเรือน (ร้อยละ 0.26)

จากแผนภูมิ จะเห็นแนวโน้มครอบครัวยุติความอบอุ่นดีขึ้นอย่างต่อเนื่องช่วงต้นแผนฯ 11 ระหว่างปี 2555 ถึงปี 2557 แต่ก็สะดุดลงในปี 2558 และเกือบจะไม่เปลี่ยนแปลงเลยในปี 2559 โดยในเขตชนบทนั้นมีพัฒนาการที่ดีขึ้นเพียงเล็กน้อยถึงปี 2558 แล้วคงที่จนถึงปี 2559 ขณะที่เขตเมืองมีสถานการณ์ที่ตกต่ำลงในปี 2558 แล้วกระเตื้องขึ้นเล็กน้อยเมื่อสิ้นแผนฯ ในปี 2559

เมื่อพิจารณารายจังหวัดพบว่า จังหวัดส่วนใหญ่มีปัญหาเพิ่มขึ้นจากปี 2558 เช่น นนทบุรี นครราชสีมา หนองคาย กระบี่ นครศรีธรรมราช บึงกาฬ แม่ฮ่องสอน และสุราษฎร์ธานี ขณะที่บางจังหวัดมีสถานการณ์ดีขึ้นรวมทั้งสมุทรปราการที่มีปัญหาเรื่องนี้สูงที่สุดติดต่อกันตั้งแต่ปี 2557-2558 พบว่าในปี 2559 มีครัวเรือนที่ไม่ผ่านเกณฑ์ลดลง

### 10 จังหวัดแรกที่ไม่ผ่านเกณฑ์ตัวชี้วัดนี้ ได้แก่

ที่	จังหวัด	ทั้งจังหวัด			เขตชนบท			เขตเมือง		
		จำนวนที่สำรวจ (คร.)	ไม่ผ่านเกณฑ์		จำนวนที่สำรวจ (คร.)	ไม่ผ่านเกณฑ์		จำนวนที่สำรวจ (คร.)	ไม่ผ่านเกณฑ์	
			คร.	ร้อยละ		คร.	ร้อยละ		คร.	ร้อยละ
1	สมุทรปราการ	306,658	6,676	2.18	179,624	387	0.22	127,034	6,289	4.95
2	นนทบุรี	154,517	1,453	0.94	122,374	1,309	1.07	32,143	144	0.45
3	หนองคาย	101,314	700	0.69	82,615	251	0.30	18,699	449	2.40
4	นครราชสีมา	639,462	4,367	0.68	507,371	788	0.16	132,091	3,579	2.71
5	กระบี่	94,629	529	0.56	82,645	249	0.30	11,984	280	2.34
6	นครศรีธรรมราช	319,324	1,603	0.50	279,147	715	0.26	40,177	888	2.21
7	บึงกาฬ	91,245	368	0.40	76,265	310	0.41	14,980	58	0.39
8	ชลบุรี	310,805	1,214	0.39	148,247	856	0.58	162,558	358	0.22
9	แม่ฮ่องสอน	60,285	203	0.34	55,307	181	0.33	4,978	22	0.44
10	สุราษฎร์ธานี	204,528	686	0.34	170,995	508	0.30	33,533	178	0.53

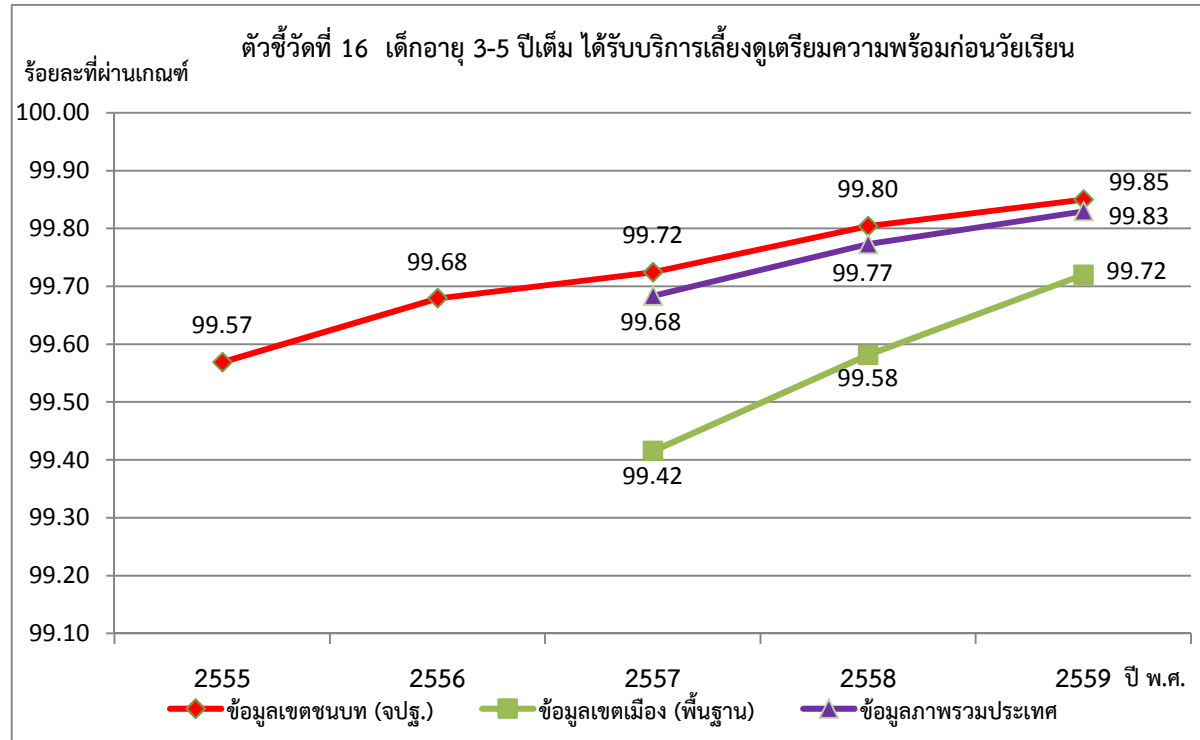
เจ้าภาพหลัก กระทรวงพัฒนาสังคมฯ

หน่วยงานร่วม กระทรวงสาธารณสุข กระทรวงมหาดไทย กระทรวงวัฒนธรรม



หมวดที่ 3 การศึกษา 5 ตัวชี้วัด

16. ตัวชี้วัดที่ 16 เด็กอายุ 3-5 ปีเต็ม ได้รับการเลี้ยงดูเตรียมความพร้อมก่อนวัยเรียน



ปี 2559 เขตชนบทมีเด็กอายุ 3-5 ปีเต็มที่ไม่ได้รับการเลี้ยงดูเตรียมความพร้อมก่อนวัยเรียน 1,414 คน (ร้อยละ 0.15) เขตเมือง 432 คน (ร้อยละ 0.28) และในภาพรวมทั้งประเทศ มีเด็กอายุ 3-5 ปีเต็มที่ไม่ได้รับการเลี้ยงดูเตรียมความพร้อมฯ 1,846 คน (ร้อยละ 0.17)

จากแผนภูมิ จะเห็นว่าในเขตเมืองจะมีปัญหาเรื่องนี้มากกว่าเขตชนบท แต่เมื่อพิจารณาที่สถานการณ์พบว่ามีการพัฒนาการที่ดีขึ้นตั้งแต่ปี 2555 จนถึงปี 2559 ทั้งเขตชนบทและเมือง

เมื่อพิจารณาที่ระดับจังหวัด พบว่าหลายจังหวัดที่เคยประสบปัญหามากในปี 2557-2558 มีปัญหาลดน้อยลงในปี 2559 เช่น ยะลา ประจวบคีรีขันธ์ นราธิวาส นครศรีธรรมราช ขณะเดียวกัน ก็มีบางจังหวัดที่มีปัญหาเพิ่มขึ้น เช่น สตูล จันทบุรี สุราษฎร์ธานี ปัตตานี ตาก และเลย

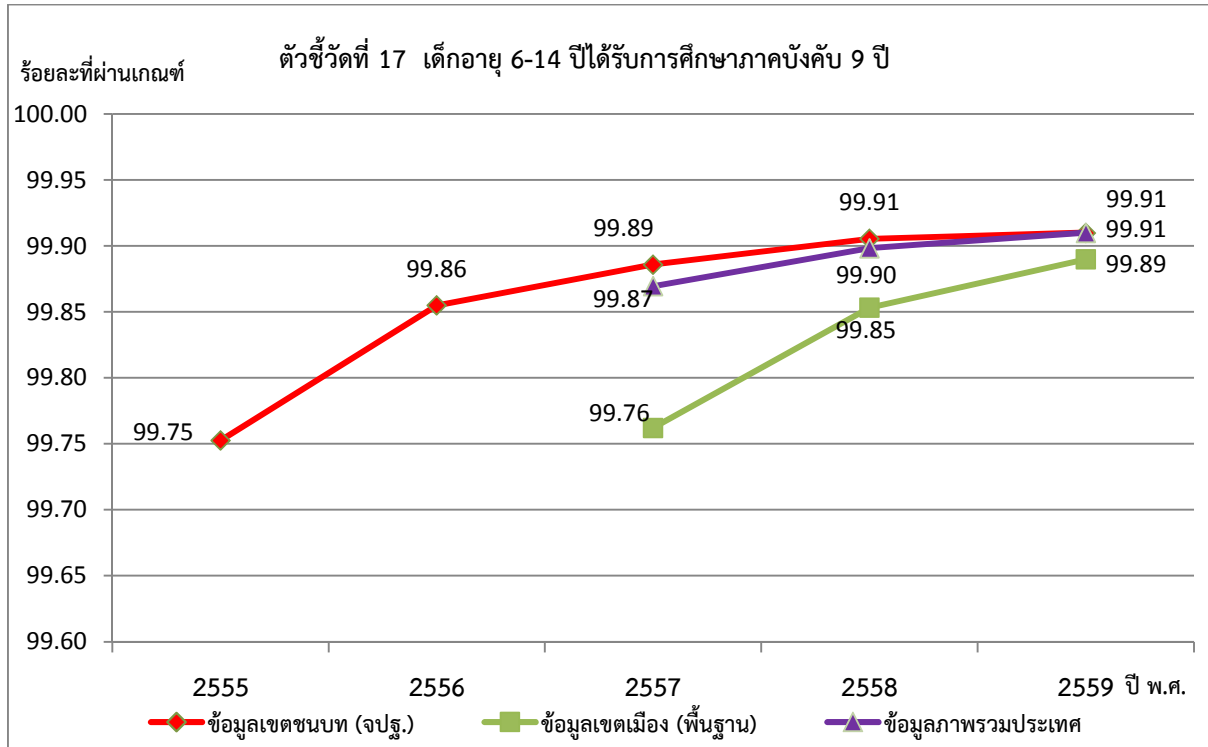
10 จังหวัดแรกที่ไม่ผ่านเกณฑ์ตัวชี้วัดนี้ ได้แก่

ที่	จังหวัด	ทั้งจังหวัด			เขตชนบท			เขตเมือง		
		จำนวนที่สำรวจ (คน)	ไม่ผ่านเกณฑ์		จำนวนที่สำรวจ (คน)	ไม่ผ่านเกณฑ์		จำนวนที่สำรวจ (คน)	ไม่ผ่านเกณฑ์	
			คน	ร้อยละ		คน	ร้อยละ		คน	ร้อยละ
1	ยะลา	14,202	208	1.46	10,410	188	1.81	3,792	20	0.53
2	สตูล	9,968	87	0.87	8,770	69	0.79	1,198	18	1.50
3	จันทบุรี	7,747	57	0.74	6,336	9	0.14	1,411	48	3.40
4	ประจวบคีรีขันธ์	8,312	61	0.73	6,632	40	0.60	1,680	21	1.25
5	สุราษฎร์ธานี	17,918	104	0.58	15,357	95	0.62	2,561	9	0.35
6	ปัตตานี	22,047	113	0.51	19,276	98	0.51	2,771	15	0.54
7	ตาก	11,384	52	0.46	10,020	46	0.46	1,364	6	0.44
8	นราธิวาส	22,185	96	0.43	18,436	90	0.49	3,749	6	0.16
9	นครศรีธรรมราช	28,480	113	0.40	25,187	67	0.27	3,293	46	1.40
10	เลย	14,791	49	0.33	13,409	44	0.33	1,382	5	0.36

เจ้าภาพหลัก กระทรวงศึกษาธิการ กระทรวงมหาดไทย

หน่วยงานร่วม กระทรวงพัฒนาสังคมฯ

## 17. ตัวชี้วัดที่ 17 เด็กอายุ 6-14 ปีได้รับการศึกษาภาคบังคับ 9 ปี



ปี 2559 เขตชนบทมีเด็กอายุ 6-14 ปีที่ไม่ได้รับการศึกษาภาคบังคับ 9 ปี จำนวน 3,071 คน (ร้อยละ 0.09) เขตเมือง 592 คน (ร้อยละ 0.11) และในภาพรวมทั้งประเทศ มีเด็กอายุ 6-14 ปีที่ไม่ได้รับการศึกษาภาคบังคับ 3,663 คน (ร้อยละ 0.09)

จากแผนภูมิ เขตชนบทจะเห็นพัฒนาการที่ไม่แตกต่างกันมากนักตั้งแต่ปี 2555 คือเด็กวัยเรียนได้เรียนภาคบังคับเกือบร้อยละ 100 เขตเมืองก็เช่นเดียวกันแต่จะเห็นการเปลี่ยนแปลงในทางที่ดีขึ้นระหว่างปี 2557 จนกระทั่งปี 2559 ชัดเจนมากกว่าเขตชนบท เช่น เชียงใหม่ ยะลา นครศรีธรรมราช เชียงราย และสตูล โดยมีแม่ฮ่องสอนเป็นตัวอย่างไม่ดีที่สามารถลดจำนวนเด็กที่ไม่ได้เรียนจากร้อยละ 0.99 ปี 2557 คงเหลือเพียงร้อยละ 0.20 ในปี 2559 ขณะที่บางจังหวัด เช่น ตาก ปัตตานี สุพรรณบุรี ที่สถานการณ์ปัญหาเพิ่มขึ้นสวนทางกับจังหวัดอื่นๆ

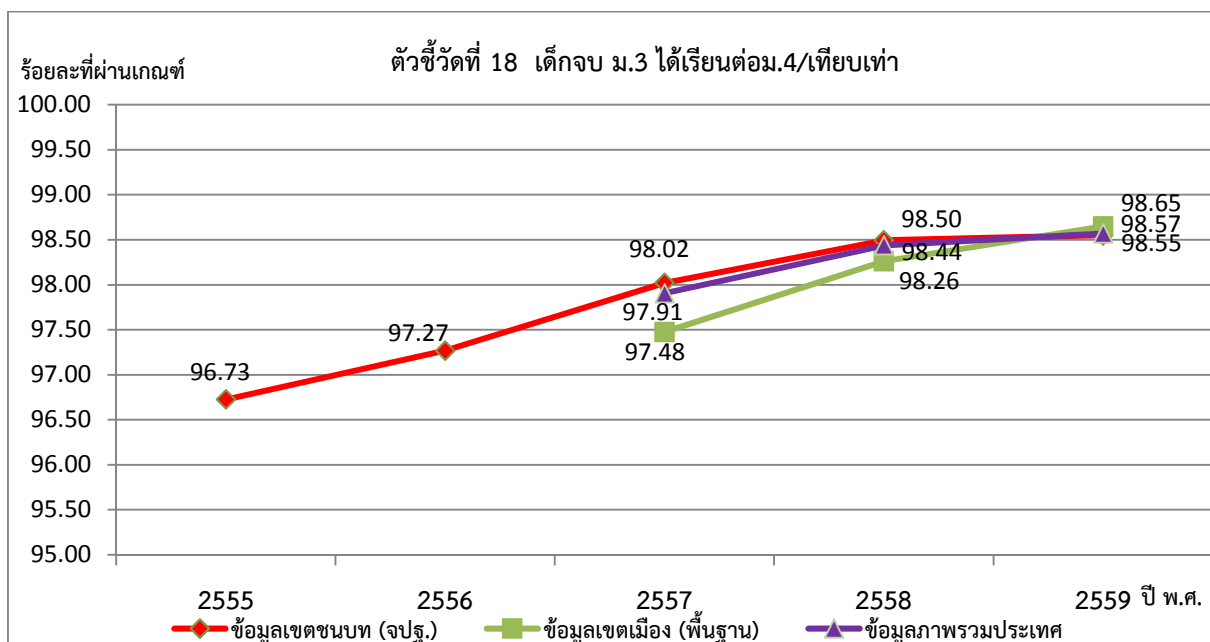
### 10 จังหวัดแรกที่ไม่ผ่านเกณฑ์ตัวชี้วัดนี้ ได้แก่

ที่	จังหวัด	ทั้งจังหวัด			เขตชนบท			เขตเมือง		
		จำนวนที่ สำรวจ (คน)	ไม่ผ่านเกณฑ์		จำนวนที่ สำรวจ (คน)	ไม่ผ่านเกณฑ์		จำนวนที่ สำรวจ (คน)	ไม่ผ่านเกณฑ์	
			คน	ร้อยละ		คน	ร้อยละ		คน	ร้อยละ
1	ตาก	43,674	396	0.91	38,648	388	1.00	5,026	8	0.16
2	เชียงใหม่	88,175	335	0.38	77,387	307	0.40	10,788	28	0.26
3	ยะลา	49,946	114	0.23	37,233	94	0.25	12,713	20	0.16
4	ปัตตานี	75,471	163	0.22	66,108	134	0.20	9,363	29	0.31
5	แม่ฮ่องสอน	22,381	45	0.20	21,228	45	0.21	1,153	0	0.00
6	ลำพูน	25,000	44	0.18	20,225	43	0.21	4,775	1	0.02
7	นครศรีธรรมราช	109,124	189	0.17	97,248	139	0.14	11,876	50	0.42
8	สุพรรณบุรี	61,433	102	0.17	53,906	92	0.17	7,527	10	0.13
9	เชียงราย	72,905	114	0.16	61,753	102	0.17	11,152	12	0.11
10	สตูล	34,598	50	0.14	30,711	31	0.10	3,887	19	0.49

เจ้าภาพหลัก กระทรวงศึกษาธิการ

หน่วยงานร่วม กระทรวงมหาดไทย

## 18. ตัวชี้วัดที่ 18 เด็กจบ ม.3 ได้เรียนต่อ ม.4 หรือเทียบเท่า



ปี 2559 เขตชนบทมีเด็กจบ ม.3 ที่ไม่ได้เรียนต่อ ม.4 หรือเทียบเท่า 5,962 คน (ร้อยละ 1.45) เขตเมือง 1,246 คน (ร้อยละ 1.35) และในภาพรวมทั้งประเทศ มีเด็กจบ ม.3 ที่ไม่ได้เรียนต่อ ม.4 หรือเทียบเท่า 7,208 คน (ร้อยละ 1.43)

การไม่ได้เรียนต่อมัธยมศึกษาตอนปลายหรือเทียบเท่าของเด็กที่เรียนจบชั้นมัธยมศึกษาตอนต้นเป็นปัญหาในลำดับปลายๆ ของ 10 ลำดับแรกมาตั้งแต่ปี 2555 เมื่อพิจารณาจากแผนภูมิ จะเห็นแนวโน้มที่ดีขึ้น โดยเฉพาะเขตเมืองกลายเป็นผ่านเกณฑ์มากกว่าชนบทเมื่อสิ้นสุดแผนฯ 11 ในปี 2559

เมื่อพิจารณารายจังหวัด พบว่า หลายจังหวัดที่อยู่ใน 10 ลำดับแรกปี 2558 ต่างก็มีพัฒนาการที่ดีขึ้น จนกระทั่งพ้นจาก 10 ลำดับไป แต่จังหวัดเลยมีปัญหาลดลงอย่างต่อเนื่องตั้งแต่ปี 2557 โดยเฉพาะระหว่างปี 2558-2559 จากไม่ผ่านเกณฑ์เพียงร้อยละ 1.43 ปี 2558 เพิ่มขึ้นเป็นร้อยละ 7.94 และกลายเป็นจังหวัดที่ไม่ผ่านเกณฑ์สูงสุดของปี 2559

นอกจากนี้ มีบางจังหวัดที่เขตเมืองมีปัญหามากกว่าชนบท เช่น หนองคาย นครศรีธรรมราช โดยเฉพาะที่จังหวัดนครศรีธรรมราชมีกลุ่มเป้าหมายในเขตเมืองที่ไม่ผ่านเกณฑ์ถึงร้อยละ 17.01 ในปี 2559

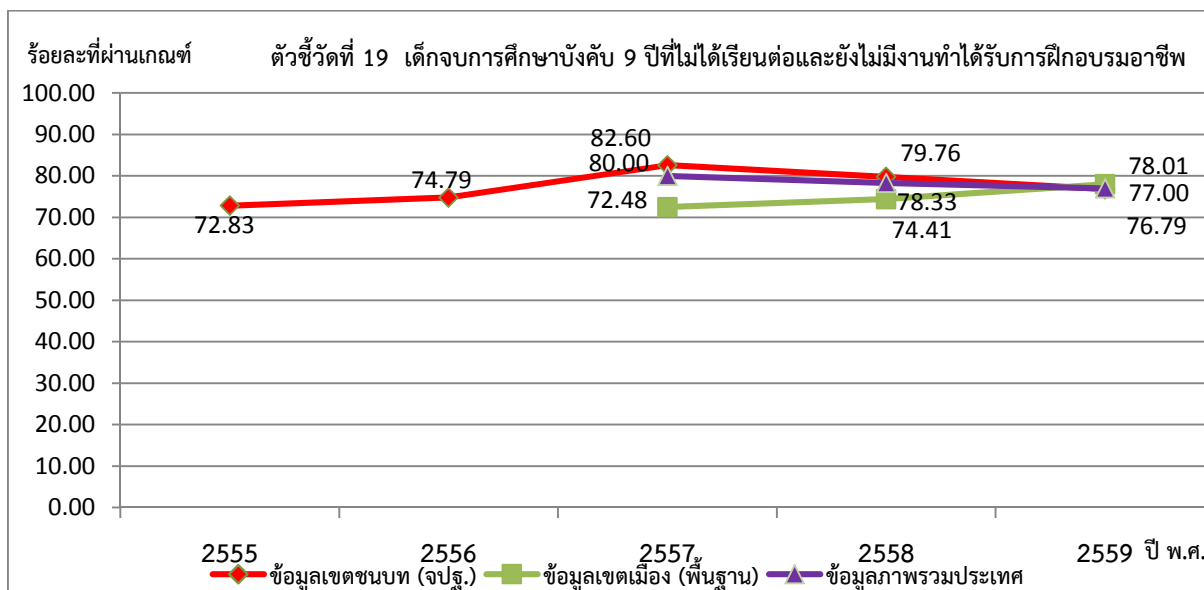
### 10 จังหวัดแรกที่ไม่ผ่านเกณฑ์ตัวชี้วัดนี้ ได้แก่

ที่	จังหวัด	ทั้งจังหวัด			เขตชนบท			เขตเมือง		
		จำนวนที่สำรวจ (คน)	ไม่ผ่านเกณฑ์		จำนวนที่สำรวจ (คน)	ไม่ผ่านเกณฑ์		จำนวนที่สำรวจ (คน)	ไม่ผ่านเกณฑ์	
			คน	ร้อยละ		คน	ร้อยละ		คน	ร้อยละ
1	เลย	5,327	423	7.94	4,842	379	7.83	485	44	9.07
2	ตาก	4,018	304	7.57	3,446	295	8.56	572	9	1.57
3	ฉะเชิงเทรา	6,427	425	6.61	5,054	419	8.29	1,373	6	0.44
4	ขอนแก่น	14,453	757	5.24	12,471	727	5.83	1,982	30	1.51
5	กำแพงเพชร	5,902	253	4.29	5,300	232	4.38	602	21	3.49
6	นครศรีธรรมราช	16,274	530	3.26	14,122	164	1.16	2,152	366	17.01
7	ยะลา	3,110	89	2.86	2,234	77	3.45	876	12	1.37
8	แม่ฮ่องสอน	2,420	62	2.56	2,334	62	2.66	86	0	0.00
9	บุรีรัมย์	16,714	411	2.46	15,107	403	2.67	1,607	8	0.50
10	หนองคาย	4,120	98	2.38	3,219	19	0.59	901	79	8.77

เจ้าภาพหลัก กระทรวงศึกษาธิการ

หน่วยงานร่วม กระทรวงมหาดไทย

19. ตัวชี้วัดที่ 19 เด็กจบการศึกษาภาคบังคับ 9 ปี ที่ไม่ได้เรียนต่อและยังไม่มียานทำ ได้รับการฝึกอบรมอาชีพ



ปี 2559 เขตชนบท มีกลุ่มเป้าหมายที่ไม่ผ่านเกณฑ์ 1,384 คน (ร้อยละ 23.21) เขตเมือง 274 คน (ร้อยละ 21.99) และภาพรวมทั้งประเทศไม่ผ่านเกณฑ์ 1,658 คน (ร้อยละ 23.00)

ปัญหาเด็กจบม.3 ที่ไม่เรียนต่อ ไม่มียานทำ แต่ไม่ได้รับการส่งเสริมอาชีพนั้น เป็นเรื่องที่ไม่ผ่านเกณฑ์เป็นอันดับแรกของเกือบทุกจังหวัดช่วงแผนฯ 11 จากแผนภูมิ เริ่มจากปี 2555 จะเห็นพัฒนาการที่ดีขึ้นในปี 2556 และ 2557 แต่กลายเป็นปัญหาเพิ่มขึ้นในปี 2558 จนกระทั่งสิ้นแผนฯ ในปี 2559 โดยสถานการณ์ของปัญหาส่วนใหญ่อยู่ที่เขตชนบท ส่วนเขตเมืองมีสถานการณ์ดีขึ้นตั้งแต่ปี 2557 จนถึงปี 2559

เมื่อพิจารณาสถานการณ์ระดับจังหวัด พบว่า มีหลายจังหวัดที่สถานการณ์ดีขึ้นระหว่างปี 2555-2557 แต่ต่อมามีปัญหาเพิ่มขึ้นระหว่างปี 2558-2559 เช่น ลำพูน น่าน บุรีรัมย์ ตาก และยะลา ยกเว้นกำแพงเพชร ที่สถานการณ์ไม่ดีขึ้นเลยตั้งแต่ปี 2555 เป็นต้นมา และเป็นที่น่าสังเกตว่า สถานการณ์ของจังหวัดกำแพงเพชร ตาก ยะลา และบุรีรัมย์ ระหว่างปี 2558-2559 นั้น มีปัญหาเรื่องนี้รุนแรงขึ้นกว่าจังหวัดอื่นๆ

จากรายชื่อจังหวัด 10 ลำดับแรกปี 2559 จะเห็นว่า โดยทั่วไปกลุ่มเป้าหมายที่ไม่ผ่านเกณฑ์จะพบทั้งในเขตชนบทและเขตเมือง ยกเว้น ลำพูน กาญจนบุรี ที่กลุ่มเป้าหมายทั้งหมดอยู่ในเขตชนบท ส่วนบึงกาฬกลุ่มเป้าหมายส่วนใหญ่อยู่ในเขตเมือง

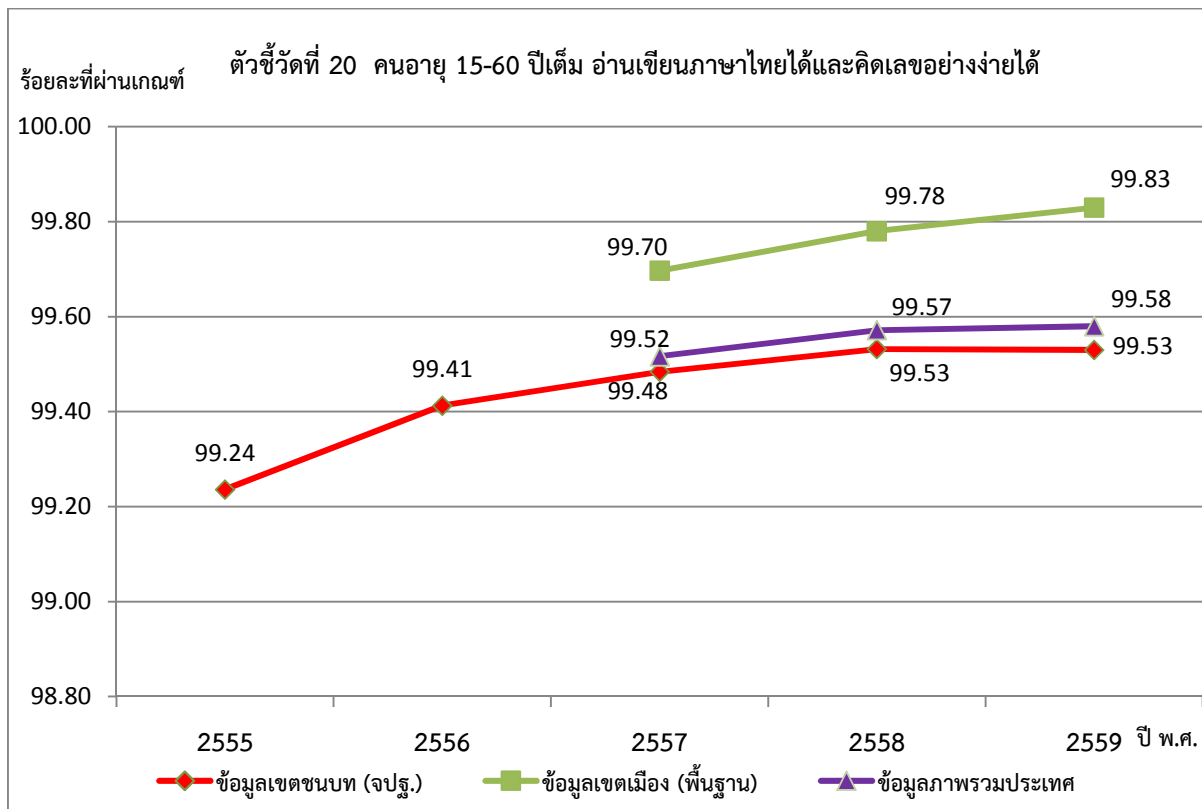
10 จังหวัดแรกที่ไม่ผ่านเกณฑ์ตัวชี้วัดนี้ ได้แก่

ที่	จังหวัด	ทั้งจังหวัด			เขตชนบท			เขตเมือง		
		จำนวนที่ สำรวจ (คน)	ไม่ผ่านเกณฑ์		จำนวนที่ สำรวจ (คน)	ไม่ผ่านเกณฑ์		จำนวนที่ สำรวจ (คน)	ไม่ผ่านเกณฑ์	
			คน	ร้อยละ		คน	ร้อยละ		คน	ร้อยละ
1	ตาก	304	223	73.36	295	220	74.58	9	3	33.33
2	กำแพงเพชร	253	181	71.54	232	170	73.28	21	11	52.38
3	ยะลา	89	57	64.04	77	52	67.53	12	5	41.67
4	เพชรบุรี	17	9	52.94	12	5	41.67	5	4	80.00
5	บุรีรัมย์	411	205	49.88	403	204	50.62	8	1	12.50
6	น่าน	27	13	48.15	23	11	47.83	4	2	50.00
7	ลำพูน	38	17	44.74	34	17	50.00	4	0	0.00
8	บึงกาฬ	48	21	43.75	30	10	33.33	18	11	61.11
9	กาญจนบุรี	16	7	43.75	16	7	43.75	0	0	0.00
10	นครปฐม	26	9	34.62	14	1	7.14	12	8	66.67

เจ้าภาพหลัก กระทรวงศึกษาธิการ

หน่วยงานร่วม กระทรวงมหาดไทย อุตสาหกรรม แรงงาน

## 20. ตัวชี้วัดที่ 20 คนอายุ 15-60 ปีเต็ม อ่านเขียนภาษาไทยและคิดเลขอย่างง่ายได้



ปี 2559 เขตชนบทมีคนไทยอายุ 15-60 ปีเต็ม อ่านเขียนภาษาไทย และคิดเลขอย่างง่ายไม่ได้ 97,198 คน (ร้อยละ 0.47) เขตเมือง 6,627 คน (ร้อยละ 0.17) และในภาพรวมทั้งประเทศ มีคนที่อ่านเขียนภาษาไทย และคิดเลขอย่างง่ายไม่ได้ 103,825 คน (ร้อยละ 0.42)

จากแผนภูมิ จะเห็นพัฒนาการที่ดีขึ้นตั้งแต่ปี 2555-2558 ยกเว้นปี 2559 ที่สถานการณ์ในเขตชนบท นั้นหยุดนิ่งแต่ในเขตเมืองยังมีพัฒนาการที่ดีขึ้น ซึ่งโดยเฉลี่ยแล้ว คนในเขตชนบทไม่ผ่านเกณฑ์เรื่องนี้มากกว่า คนในเขตเมืองโดยเฉพาะแม่ฮ่องสอน มีคนที่อ่าน เขียนภาษาไทยและคิดเลขอย่างง่ายไม่ได้ เป็นร้อยละที่สูงมาก เป็นลำดับที่ 1 รองลงมาได้แก่ ตาก น่าน เชียงใหม่ และลำพูน

### 10 จังหวัดแรกที่ไม่ผ่านเกณฑ์ตัวชี้วัดนี้ ได้แก่

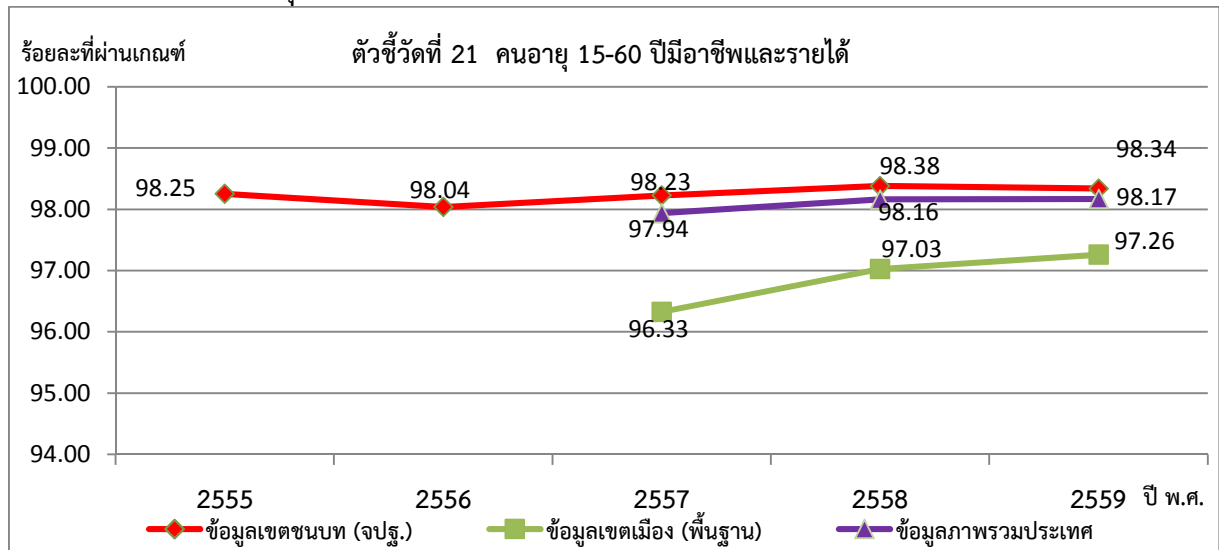
ที่	จังหวัด	ทั้งจังหวัด			เขตชนบท			เขตเมือง		
		จำนวนที่สำรวจ (คน)	ไม่ผ่านเกณฑ์ คน	ร้อยละ	จำนวนที่สำรวจ (คน)	ไม่ผ่านเกณฑ์ คน	ร้อยละ	จำนวนที่สำรวจ (คน)	ไม่ผ่านเกณฑ์ คน	ร้อยละ
1	แม่ฮ่องสอน	102,174	15,196	14.87	94,497	15,085	15.96	7,677	111	1.45
2	ตาก	199,715	11,318	5.67	165,399	11,144	6.74	34,316	174	0.51
3	น่าน	226,836	7,847	3.46	204,027	7,741	3.79	22,809	106	0.46
4	เชียงใหม่	677,638	15,828	2.34	557,973	15,516	2.78	119,665	312	0.26
5	ลำพูน	219,944	4,864	2.21	177,872	4,765	2.68	114,450	479	0.42
6	เชียงราย	536,583	11,498	2.14	444,588	10,910	2.45	42,072	99	0.24
7	ยะลา	208,794	2,164	1.04	145,266	1,807	1.24	63,528	357	0.56
8	ปัตตานี	278,002	2,481	0.89	241,949	2,003	0.83	36,053	478	1.33
9	นราธิวาส	332,811	2,762	0.83	272,734	2,616	0.96	60,077	146	0.24
10	ลำปาง	336,587	2,107	0.63	275,840	1,950	0.71	60,747	157	0.26

เจ้าภาพหลัก กระทรวงศึกษาธิการ

หน่วยงานร่วม กระทรวงมหาดไทย

หมวดที่ 4 รายได้ 4 ตัวชี้วัด

21. ตัวชี้วัดที่ 21 คนอายุ 15-60 ปีมีอาชีพและรายได้ (มีงานทำ)



ปี 2559 เขตชนบทมีคนที่ไม่มีอาชีพและรายได้ (ไม่มีงานทำ) 329,342 คน (ร้อยละ 1.66) เขตเมือง 105,104 คน (ร้อยละ 2.74) และในภาพรวมทั้งประเทศ มีคนที่ไม่มีอาชีพและรายได้ 434,446 คน (ร้อยละ 1.83)

ปัญหาการไม่มีงานทำของคนอายุ 15-60 ปี (ยกเว้นกรณีพิการไม่สามารถช่วยเหลือตนเองได้) เคยมีแนวโน้มที่ดีขึ้นช่วงแผนฯ 10 (ปี 2550-2554) โดยเมื่อปี 2554 ไม่ผ่านเกณฑ์เพียงร้อยละ 1.10 แต่กลับเพิ่มเป็นร้อยละ 1.75 ในปี 2555 ช่วงเริ่มต้นของแผนฯ 11 โดยสถานการณ์แย่งลงอย่างต่อเนื่องจนถึงปี 2557 ซึ่งเป็นปีแรกที่เริ่มจัดเก็บข้อมูลในเขตเมืองด้วย ต่อมาปี 2558 สถานการณ์มีแนวโน้มที่ดีขึ้นแต่ก็ไม่มาก (ไม่ผ่านเกณฑ์ร้อยละ 1.84) และในปี 2559 เมื่อสิ้นสุดแผนฯ 11 สถานการณ์ภาพรวมเกือบไม่เปลี่ยนแปลงเลยคือกระต่องขึ้นเพียงร้อยละ 0.01 โดยเขตเมืองมีสถานการณ์ที่ดีขึ้น ขณะที่เขตชนบทมีสถานการณ์ที่แย่งลง อย่างไรก็ตาม เมื่อเปรียบเทียบการผ่านเกณฑ์ระหว่างเขตชนบทกับเมือง พบว่าเขตเมืองไม่ผ่านเกณฑ์เรื่องนี้มากกว่าเขตชนบท

จากการติดตามสถานการณ์ของ 10 จังหวัดแรกที่ไม่ผ่านเกณฑ์สูงสุดปี 2559 พบว่า เมื่อสิ้นสุดแผนฯ 11 ในปี 2559 จังหวัดส่วนใหญ่มีปัญหาเพิ่มขึ้นเมื่อเปรียบเทียบกับช่วงต้นแผนฯ เช่น กระบี่ ปัตตานี พัทลุง พิชณุโลก สงขลา ยะลา ยุกวัน แม่ฮ่องสอน ตาก นครศรีธรรมราชและเชียงรายที่สถานการณ์ดีขึ้นบ้างเล็กน้อย

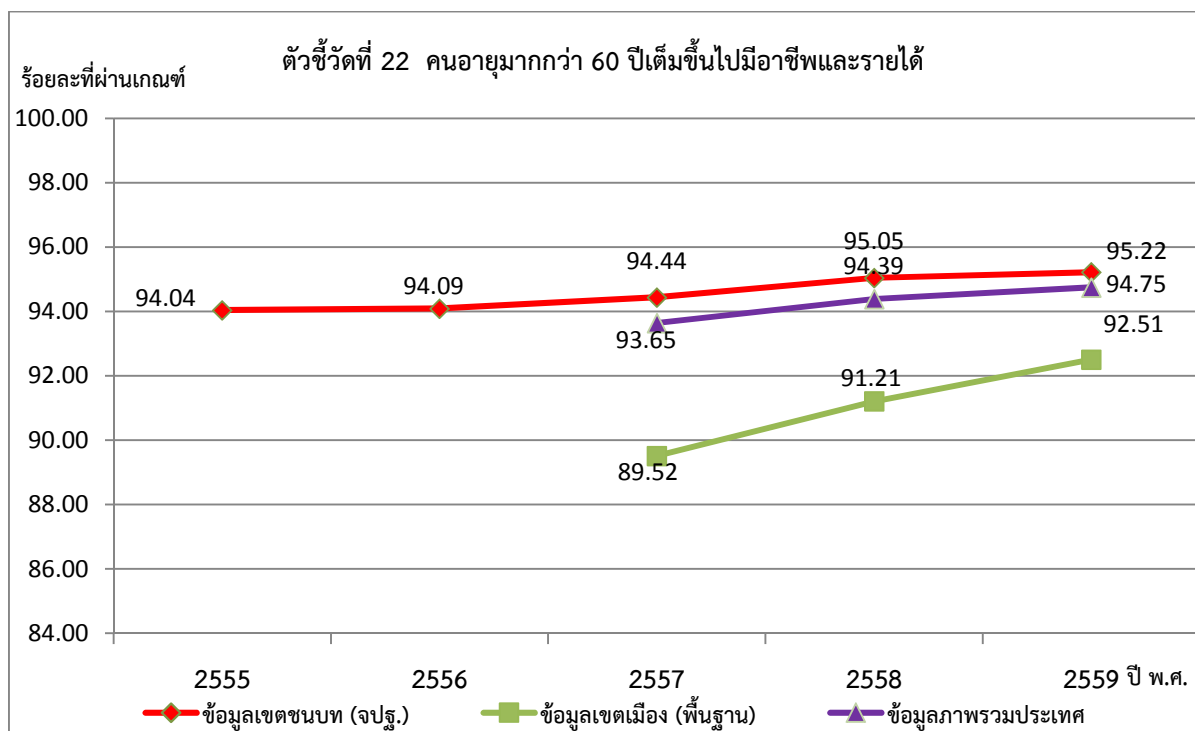
**10 จังหวัดแรกที่ไม่ผ่านเกณฑ์ตัวชี้วัดนี้ ได้แก่**

ที่	จังหวัด	ทั้งจังหวัด			เขตชนบท			เขตเมือง		
		จำนวนที่ สำรวจ(คน)	ไม่ผ่านเกณฑ์		จำนวนที่ สำรวจ (คน)	ไม่ผ่านเกณฑ์		จำนวนที่ สำรวจ (คน)	ไม่ผ่านเกณฑ์	
			คน	ร้อยละ		คน	ร้อยละ		คน	ร้อยละ
1	แม่ฮ่องสอน	106,668	5,308	5.06	98,831	4,878	4.94	32,545	2,718	8.35
2	ปัตตานี	251,445	11,042	4.39	218,900	8,324	3.80	45,970	2,943	6.40
3	กระบี่	194,047	7,846	4.04	174,688	6,692	3.83	19,359	1,154	5.96
4	ตาก	194,588	7,563	3.89	163,106	6,275	3.85	31,482	1,288	4.09
5	ยะลา	189,121	6,789	3.59	132,476	3,943	2.98	56,645	2,846	5.02
6	นครศรีธรรมราช	575,515	20,175	3.51	521,431	16,924	3.25	54,084	3,251	6.01
7	พิษณุโลก	322,919	10,612	3.29	277,934	7,573	2.72	44,985	3,039	6.76
8	สงขลา	528,937	16,890	3.19	345,405	9,985	2.89	183,532	6,905	3.76
9	พัทลุง	226,233	7,173	3.17	209,566	6,308	3.02	17,667	865	4.90
10	เชียงราย	519,811	15,358	2.95	431,938	11,310	2.62	87,873	4,048	4.61

เจ้าภาพหลัก กระทรวงแรงงาน

หน่วยงานร่วม กระทรวงมหาดไทย อุตสาหกรรม พาณิชย เกษตรและสหกรณ์ หน่วยบัญชาการทหารพัฒนา

## 22. ตัวชี้วัดที่ 22 คนอายุมากกว่า 60 ปีเพิ่มขึ้นไปมีอาชีพและรายได้



ปี 2559 มีคนสูงอายุในชนบทที่ไม่มีอาชีพและรายได้ 229,892 คน (ร้อยละ 4.78) เขตเมือง 75,269 คน (ร้อยละ 7.49) และในภาพรวมทั้งประเทศ มีคนสูงอายุที่ไม่มีอาชีพและรายได้ 305,161 คน (ร้อยละ 5.25)

จากแผนภูมิ จะเห็นสถานการณ์ในภาพรวมที่ดีขึ้นอย่างช้าๆ นับตั้งแต่ปี 2555 จนถึงปี 2559 ทั้งนี้ หากเปรียบเทียบระหว่างเขตชนบทกับเขตเมือง จะเห็นว่าเขตเมืองจะมีปัญหามากกว่าเขตชนบท

และเมื่อได้ติดตามสถานการณ์ของ 10 จังหวัดแรกที่ไม่ผ่านเกณฑ์สูงสุดปี 2559 พบว่าเมื่อสิ้นสุดแผนฯ 11 ในปี 2559 จังหวัดส่วนใหญ่มีปัญหาเพิ่มขึ้นเมื่อเปรียบเทียบกับปี 2555 เช่น ลพบุรี น่าน ปัตตานี สมุทรสาคร สมุทรปราการ นครศรีธรรมราช ยกเว้น เชียงใหม่ กระบี่ แม่ฮ่องสอน และตาก ที่มีสถานการณ์ดีขึ้นบ้างแต่ก็ไม่มากนัก

### 10 จังหวัดแรกที่ไม่ผ่านเกณฑ์ตัวชี้วัดนี้ ได้แก่

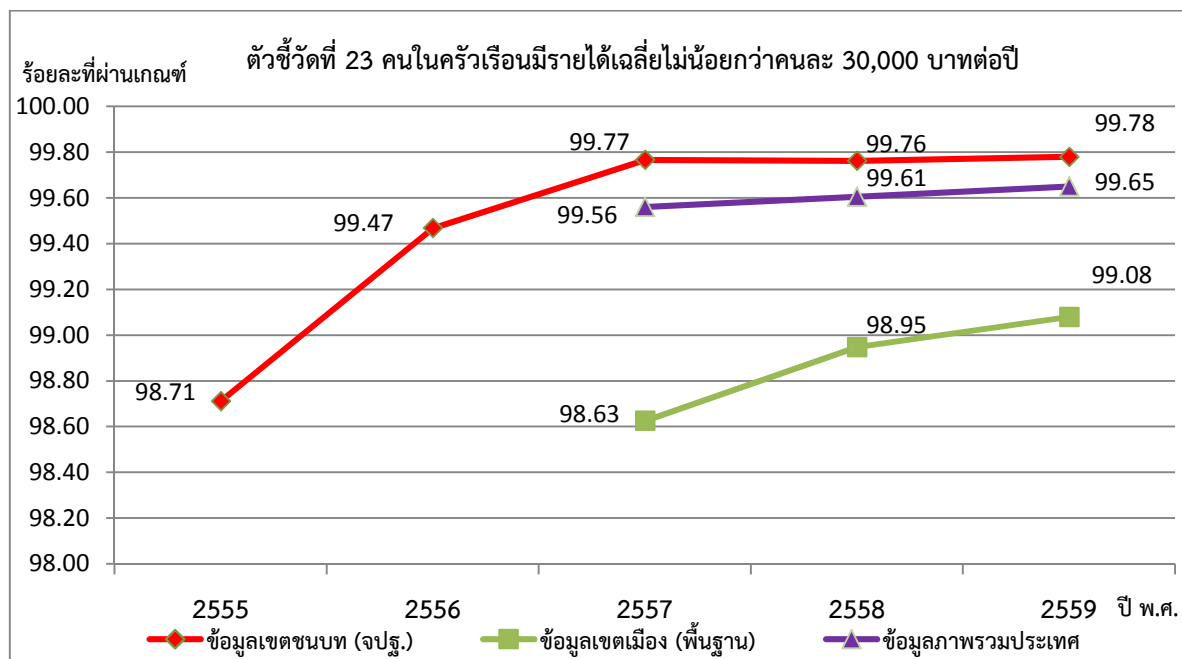
ที่	จังหวัด	ทั้งจังหวัด			เขตชนบท			เขตเมือง		
		จำนวนที่สำรวจ (คน)	ไม่ผ่านเกณฑ์		จำนวนที่สำรวจ (คน)	ไม่ผ่านเกณฑ์		จำนวนที่สำรวจ (คน)	ไม่ผ่านเกณฑ์	
			คน	ร้อยละ		คน	ร้อยละ		คน	ร้อยละ
1	สมุทรปราการ	61,739	9,228	14.95	35,143	2,252	13.14	26,596	5,029	18.91
2	สมุทรสาคร	41,645	6,207	14.90	31,399	4,080	12.99	10,246	2,127	20.76
3	แม่ฮ่องสอน	19,339	2,481	12.83	17,143	2,252	13.14	2,196	229	10.43
4	ปัตตานี	48,689	6,094	12.52	42,856	5,204	12.14	5,833	890	15.26
5	น่าน	61,637	6,427	10.43	53,504	5,979	11.17	8,133	448	5.51
6	ลพบุรี	87,460	8,853	10.12	73,403	8,257	11.25	14,057	596	4.24
7	กระบี่	32,175	3,179	9.88	28,217	2,720	9.66	4,005	459	11.46
8	เชียงใหม่	174,325	16,808	9.64	136,686	12,544	9.18	37,639	4,264	11.33
9	ตาก	42,610	4,108	9.64	33,805	3,091	9.14	8,805	1,017	11.55
10	นครศรีธรรมราช	160,873	14,611	9.08	145,644	12,616	8.66	15,229	1,995	13.10

เจ้าภาพหลัก กระทรวงแรงงาน กระทรวงการพัฒนาสังคมและความมั่นคงของมนุษย์

หน่วยงานร่วม กระทรวงมหาดไทย กระทรวงอุตสาหกรรม กระทรวงพาณิชย์ กระทรวงเกษตรและสหกรณ์

หน่วยบัญชาการทหารพัฒนา

### 23. ตัวชี้วัดที่ 23 คนในครัวเรือนมีรายได้เฉลี่ยไม่น้อยกว่าคนละ 30,000 บาทต่อปี



ปี 2559 เขตชนบทมีครัวเรือนที่รายได้เฉลี่ยน้อยกว่าคนละ 30,000 บาทต่อปี จำนวน 22,538 ครัวเรือน (ร้อยละ 0.22) เขตเมือง 23,006 ครัวเรือน (ร้อยละ 0.92) และในภาพรวมทั้งประเทศ มีครัวเรือนที่รายได้เฉลี่ยน้อยกว่าเกณฑ์ 45,544 ครัวเรือน (ร้อยละ 0.35)

จากแผนภูมิ ระหว่างปี 2557- 2559 จะเห็นว่าครัวเรือนในเขตเมืองที่มีรายได้ผ่านเกณฑ์เพิ่มจำนวนขึ้นเล็กน้อย ขณะที่ครัวเรือนในเขตชนบทที่มีรายได้ผ่านเกณฑ์กลับมีจำนวนไม่เปลี่ยนแปลงมากนักตั้งแต่ปี 2557-2559 และเมื่อเปรียบเทียบระหว่างเขตชนบทกับเขตเมือง จะเห็นว่าครัวเรือนในเขตเมืองนั้นไม่ผ่านเกณฑ์มากกว่าชนบท

จากการติดตามสถานการณ์ของ 10 จังหวัดแรกที่ไม่ผ่านเกณฑ์สูงสุดปี 2559 พบว่า เมื่อสิ้นสุดแผนฯ 11 ในปี 2559 พบว่า ส่วนใหญ่มีสถานการณ์ที่ดีขึ้นแม้จะไม่มาก ได้แก่ แม่ฮ่องสอน ลำปาง พะเยา อุทัยธานี จันทบุรี พิจิตร พิษณุโลก ยกเว้น ปัตตานี นครศรีธรรมราช และน่าน ที่สถานการณ์ปัญหารุนแรงขึ้น

#### 10 จังหวัดแรกที่ไม่ผ่านเกณฑ์ตัวชี้วัดนี้ ได้แก่

ที่	จังหวัด	ทั้งจังหวัด			เขตชนบท			เขตเมือง		
		จำนวนที่สำรวจ (คร.)	ไม่ผ่านเกณฑ์		จำนวนที่สำรวจ (คร.)	ไม่ผ่านเกณฑ์		จำนวนที่สำรวจ (คร.)	ไม่ผ่านเกณฑ์	
			คร.	ร้อยละ		คร.	ร้อยละ		คร.	ร้อยละ
1	ปัตตานี	125,144	3,274	2.62	107,463	1,613	1.50	17,681	1,661	9.39
2	แม่ฮ่องสอน	60,285	1,047	1.74	55,307	889	1.61	4,978	158	3.17
3	นครศรีธรรมราช	319,324	4,396	1.38	279,147	1,249	0.45	40,177	3,147	7.83
4	อุทัยธานี	80,907	941	1.16	66,802	312	0.47	14,105	629	4.46
5	จันทบุรี	100,778	1,022	1.01	78,377	149	0.19	22,401	875	3.91
6	น่าน	111,904	1,094	0.98	98,285	965	0.98	13,619	129	0.95
7	พิจิตร	122,477	1,153	0.94	101,228	733	0.72	21,249	420	1.98
8	พะเยา	115,071	997	0.87	88,943	849	0.95	26,128	148	0.57
9	ลำปาง	200,872	1,684	0.84	153,935	525	0.34	47,291	1,159	2.45
10	พิษณุโลก	184,119	1,457	0.79	156,744	232	0.15	27,375	1,225	4.47

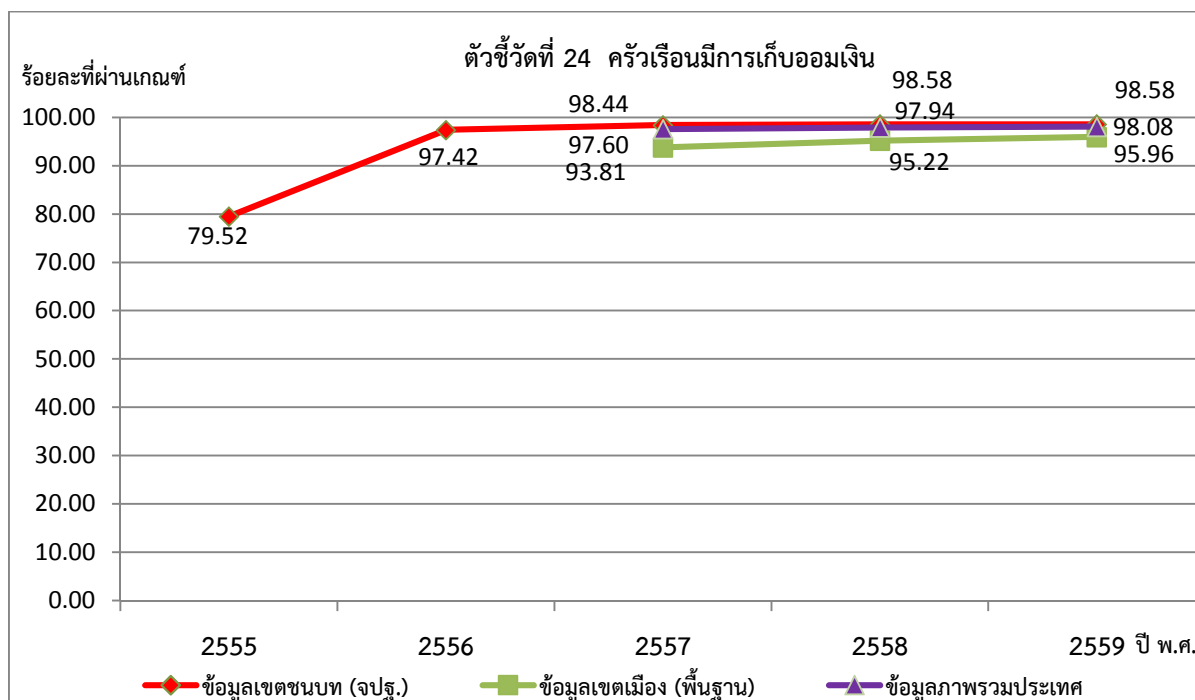
เจ้าภาพหลัก กระทรวงมหาดไทย กระทรวงพาณิชย์ กระทรวงอุตสาหกรรม กระทรวงเกษตรฯ

กระทรวงพัฒนาสังคมฯ กระทรวงแรงงาน

หน่วยงานร่วม หน่วยบัญชาการทหารพัฒนา



## 24. ตัวชี้วัดที่ 24 ครั้วเรือนมีการเก็บออมเงิน



ปี 2559 เขตชนบทมีครั้วเรือนที่ไม่ออมเงิน 148,012 ครั้วเรือน (ร้อยละ 1.42) เขตเมือง 100,626 ครั้วเรือน (ร้อยละ 4.04) และในภาพรวมทั้งประเทศ มีครั้วเรือนที่ไม่ออมเงิน 248,638 ครั้วเรือน (ร้อยละ 1.92)

จากแผนภูมิ จะเห็นว่าครั้วเรือนส่วนใหญ่มีการออมเงิน และมีพัฒนาการที่ดีขึ้นชัดเจนระหว่างปี 2555-2556 จากนั้นก็ไม่ค่อยมีการเปลี่ยนแปลงอีกจนกระทั่งสิ้นสุดช่วงแผนฯ 10 ในปี 2559

จากการติดตามสถานการณ์ของ 10 จังหวัดแรกที่ไม่ผ่านเกณฑ์สูงสุดปี 2559 พบว่า ระหว่างปี 2556-2559 จังหวัดส่วนใหญ่มีการออมเงินลดลง เช่น กระบี่ นครศรีธรรมราช สุราษฎร์ธานี ตรัง ตาก และระนอง ยกเว้น แม่ฮ่องสอน ยะลา สมุทรปราการ และจันทบุรี ที่มีการออมดีขึ้น

ปัจจุบัน มีหลายหน่วยงานทั้งภาครัฐและเอกชน ที่ได้รับแรงค์ ส่งเสริมการออมของประชาชนโดยทั่วไป อยู่แล้ว ผ่านกิจกรรมหลายอย่าง เช่น กลุ่มออมทรัพย์ การดำรงวิถีชีวิตตามหลักปรัชญาเศรษฐกิจพอเพียง การประกันชีวิตแบบสะสมทรัพย์ การซื้อพันธบัตร ฯลฯ

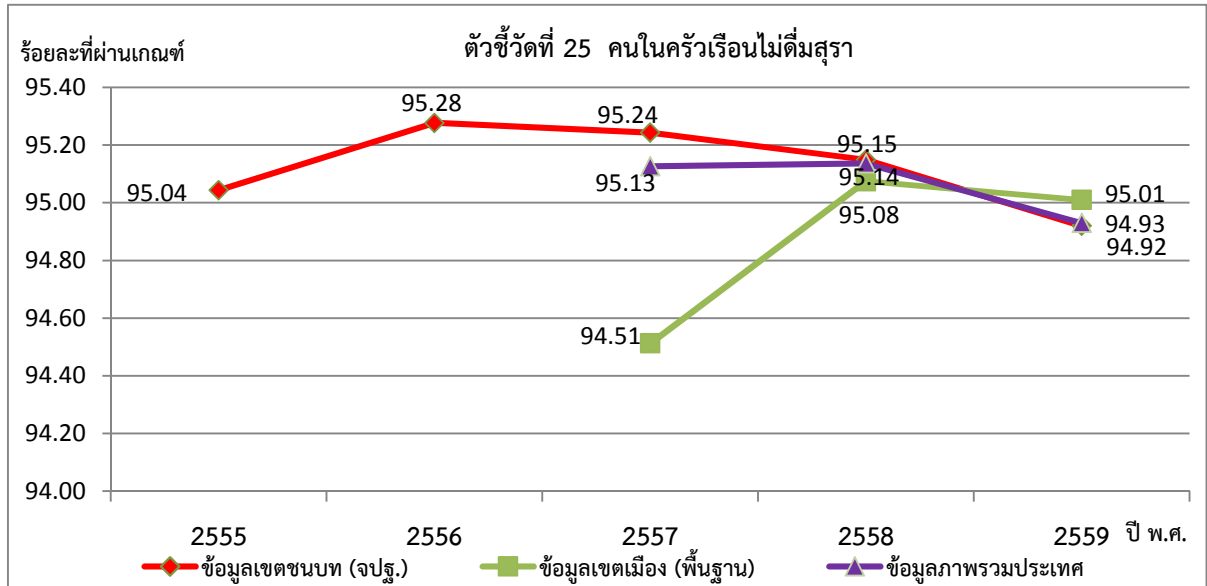
### 10 จังหวัดแรกที่ไม่ผ่านเกณฑ์ตัวชี้วัดนี้ ได้แก่

ที่	จังหวัด	ทั้งจังหวัด			เขตชนบท			เขตเมือง		
		จำนวนที่ สำรวจ (คร.)	ไม่ผ่านเกณฑ์		จำนวนที่ สำรวจ (คร.)	ไม่ผ่านเกณฑ์		จำนวนที่ สำรวจ (คร.)	ไม่ผ่านเกณฑ์	
			ครั้วเรือน	ร้อยละ		ครั้วเรือน	ร้อยละ		ครั้วเรือน	ร้อยละ
1	กระบี่	94,629	9,063	9.58	82,645	7,468	9.04	11,984	1,595	13.31
2	แม่ฮ่องสอน	60,285	4,535	7.52	55,307	4,227	7.54	4,978	308	6.19
3	นครศรีธรรมราช	319,324	21,626	6.77	279,147	15,331	5.49	40,177	6,295	15.67
4	สุราษฎร์ธานี	204,508	13,378	6.54	170,995	10,878	6.36	33,533	2,500	7.46
5	ยะลา	99,191	4,143	4.18	68,636	2,633	3.84	30,555	1,510	4.94
6	ตรัง	133,814	5,582	4.17	114,976	4,744	4.13	18,838	838	4.45
7	ตาก	119,914	4,716	3.93	98,300	2,609	2.65	21,614	2,107	9.75
8	สมุทรปราการ	306,658	11,733	3.83	179,624	1,105	0.62	127,034	10,628	8.37
9	จันทบุรี	100,778	3,739	3.71	78,377	1,420	1.81	22,401	2,319	10.35
10	ระนอง	46,750	1,716	3.67	41,442	1,374	3.32	5,308	342	6.44

เจ้าภาพหลัก กระทรวงการพัฒนาสังคมและความมั่นคงของมนุษย์ กระทรวงมหาดไทย กระทรวงเกษตรและสหกรณ์  
หน่วยงานร่วม กระทรวงวัฒนธรรม กระทรวงศึกษาธิการ

หมวดที่ 5 คำนิยม 6 ตัวชีวิต

25. ตัวชีวิตที่ 25 คนในครัวเรือนไม่ดื่มสุรา



ปี 2559 เขตชนบทมีคนดื่มสุรา 1,685,898 คน (ร้อยละ 5.08) เขตเมือง 329,479 คน (ร้อยละ 4.99) และในภาพรวมทั้งประเทศ มีคนดื่มสุรา 2,015,377 คน (ร้อยละ 5.07)

จากแผนภูมิ จะเห็นว่าคนไทยดื่มสุรากันมากโดยเฉพาะคนในเมือง และเมื่อพิจารณาในภาพรวม จะเห็นสถานการณ์ในเขตชนบทที่มีแนวโน้มตกต่ำลงไปเรื่อยๆ ตั้งแต่ปี 2556-2559 จนกระทั่งต่ำกว่าเขตเมือง ขณะที่ในเขตเมืองมีสถานการณ์ดีขึ้นระหว่างปี 2557-2558 แต่จากนั้นก็ตกต่ำลงในปี 2559 เช่นเดียวกัน สถานการณ์นี้ชี้ให้เห็นว่า การรณรงค์ต่างๆ ทั้งจากภาครัฐและเอกชนที่ผ่านมาเพื่อลดจำนวนคนดื่มสุรานั้น ยังไม่ประสบความสำเร็จ

และเมื่อพิจารณา 10 จังหวัดแรกที่ไม่ผ่านเกณฑ์ปี 2559 พบว่า จังหวัดภาคเหนือไม่ผ่านเกณฑ์เรื่องนี้มากที่สุดถึง 8 ลำดับโดยมีน่านเป็นอันดับ 1 ส่วนกาญจนบุรีและลพบุรีเป็น 2 จังหวัดของภาคกลางที่ร่วมติด 10 ลำดับแรกที่ไม่ผ่านเกณฑ์ ดังนั้น จังหวัดและหน่วยงานที่เกี่ยวข้องจะต้องร่วมมือกันเต็มที่ รณรงค์ให้มากขึ้นกว่าเดิม ทุกช่องทางอย่างต่อเนื่องโดยเฉพาะในเขตชนบท เพื่อส่งเสริมสุขภาพที่ดีของประชาชนและป้องกันบรรเทาปัญหาอื่นๆ ที่เป็นผลกระทบมาจากการดื่มสุรา

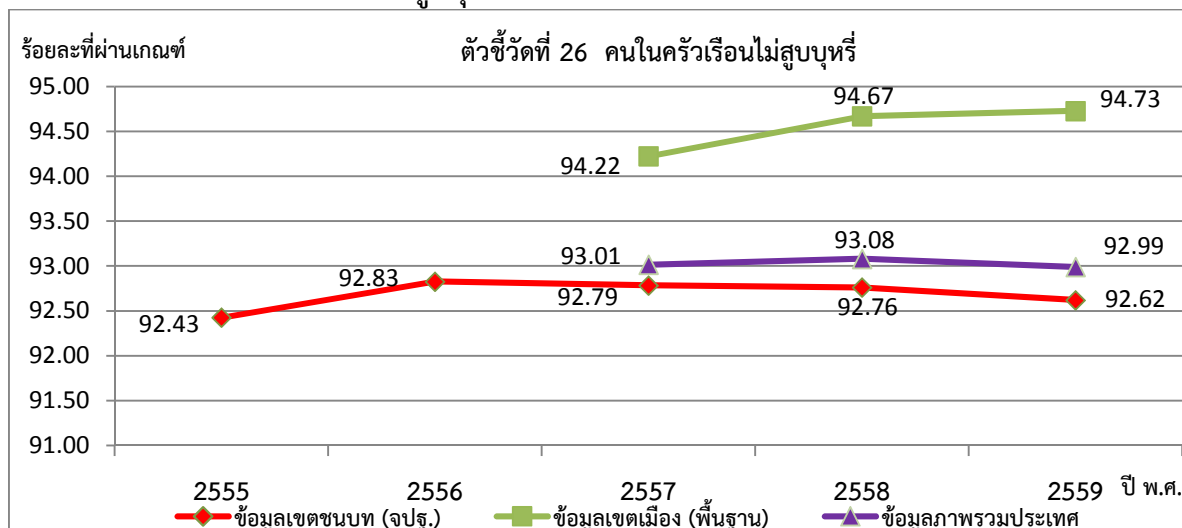
10 จังหวัดแรกที่ไม่ผ่านเกณฑ์ตัวชีวิตนี้ ได้แก่

ที่	จังหวัด	ทั้งจังหวัด			เขตชนบท			เขตเมือง		
		จำนวนที่สำรวจ(คน)	ไม่ผ่านเกณฑ์		จำนวนที่สำรวจ (คน)	ไม่ผ่านเกณฑ์		จำนวนที่สำรวจ (คน)	ไม่ผ่านเกณฑ์	
			คน	ร้อยละ		คน	ร้อยละ		คน	ร้อยละ
1	น่าน	357,322	41,713	11.67	318,194	38,426	12.08	39,128	3,287	8.40
2	เชียงราย	855,604	76,985	9.00	706,140	61,814	8.75	149,464	15,171	10.15
3	กำแพงเพชร	474,271	42,440	8.95	415,421	36,586	8.81	58,850	5,854	9.95
4	ตาก	354,001	30,261	8.55	295,199	24,738	8.38	58,802	5,523	9.39
5	สุโขทัย	410,270	34,673	8.45	349,238	30,177	8.64	61,032	4,496	7.37
6	แพร่	344,637	27,956	8.11	282,299	22,212	7.87	62,338	5,744	9.21
7	กาญจนบุรี	515,033	41,647	8.09	437,755	36,238	8.28	77,278	5,409	7.00
8	ลพบุรี	529,785	41,698	7.87	450,391	34,343	7.63	79,394	7,355	9.26
9	แม่ฮ่องสอน	177,828	13,943	7.84	165,370	13,200	7.98	12,458	743	5.96
10	ลำพูน	340,364	26,607	7.82	270,469	20,716	7.66	69,895	5,891	8.43

เจ้าภาพหลัก กระทรวงสาธารณสุข

หน่วยงานร่วม สำนักงานพระพุทธศาสนาแห่งชาติ กระทรวงวัฒนธรรม กระทรวงมหาดไทย

## 26. ตัวชี้วัดที่ 26 คนในครัวเรือนไม่สูบบุหรี่



ปี 2559 เขตชนบท มีคนสูบบุหรี่ 2,439,706 คน (ร้อยละ 7.35) เขตเมือง 347,772 คน (ร้อยละ 5.27) และในภาพรวมทั้งประเทศ มีคนสูบบุหรี่ 2,787,478 คน (ร้อยละ 7.01)

จากแผนภูมิ พบว่า ณ ปี 2559 สถานการณ์เรื่องการสูบบุหรี่ในภาพรวมของคนไทยมีปัญหาเพิ่มขึ้น ทั้งนี้ และปัญหาส่วนใหญ่จะอยู่ที่เขตชนบท โดยในเขตชนบทมีการเปลี่ยนแปลงที่ดีขึ้นช่วงเริ่มต้นแผนฯ ระหว่างปี 2555-2556 เท่านั้น หลังจากนั้นก็เป็นปัญหาเพิ่มขึ้นทีละน้อยอย่างต่อเนื่องจนถึงปี 2559 ขณะที่เขตเมือง มีปัญหาการสูบบุหรี่น้อยกว่าเขตชนบทและมีการเปลี่ยนแปลงที่ดีขึ้นแม้จะไม่มากนักแต่ก็เป็นไปอย่างต่อเนื่องจนกระทั่งสิ้นแผนฯ 11

และเมื่อติดตามสถานการณ์ระดับจังหวัด พบว่า คนภาคใต้สูบบุหรี่มากที่สุด โดยตั้งแต่ปี 2555 จังหวัดภาคใต้ถึง 8 จังหวัดรวมทั้ง 3 จังหวัดชายแดนภาคใต้ที่ติด 10 ลำดับแรกที่มีคนสูบบุหรี่มากที่สุด ต่อมาปี 2556 เพิ่มเป็น 9 จังหวัด และระหว่างปี 2557-2558 ทั้ง 10 ลำดับเป็นจังหวัดภาคใต้ทั้งหมด อย่างไรก็ตาม จากผลการสำรวจข้อมูล ณ ปี 2559 พบว่าสถานการณ์มีการเปลี่ยนแปลงที่ดีขึ้น และสงขลาที่เคยอยู่ลำดับที่ 10 ติดต่อกันระหว่างปี 2557-2558 สามารถปรับปรุงแก้ไขปัญหาได้ดีจนกระทั่งออกจาก 10 ลำดับแรกไปอยู่ลำดับที่ 24 ในปี 2559 ขณะที่แม่ฮ่องสอน เป็นจังหวัดเดียวจากภาคอื่นที่เลื่อนขึ้นมาติดลำดับที่ 10 ร่วมกับจังหวัดภาคใต้อื่นๆ ดังนั้น จังหวัด หน่วยงานที่เกี่ยวข้องเห็นควรดำเนินการรณรงค์การไม่สูบบุหรี่อย่างต่อเนื่องต่อไป โดยเน้นหนักที่เขตชนบทและจังหวัดภาคใต้

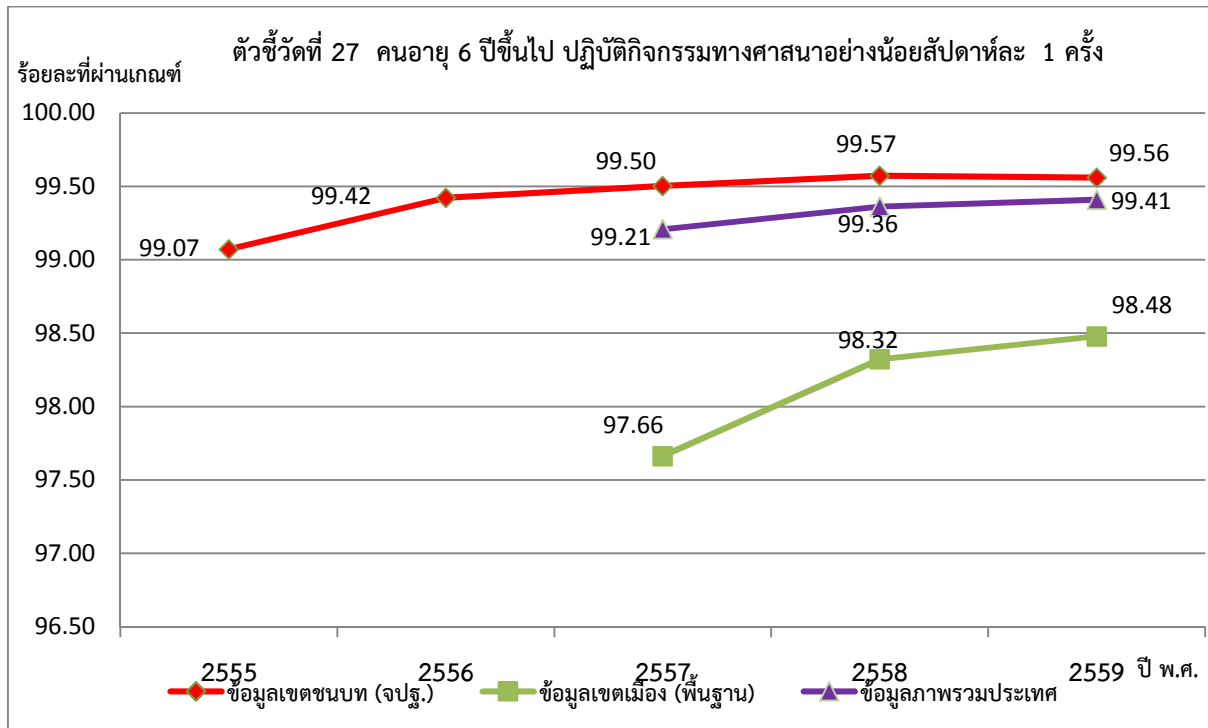
### 10 จังหวัดแรกที่ไม่ผ่านเกณฑ์ตัวชี้วัดนี้ ได้แก่

ที่	จังหวัด	ทั้งจังหวัด			เขตชนบท			เขตเมือง		
		จำนวนที่สำรวจ (คน)	ไม่ผ่านเกณฑ์		จำนวนที่สำรวจ (คน)	ไม่ผ่านเกณฑ์		จำนวนที่สำรวจ (คน)	ไม่ผ่านเกณฑ์	
			คน	ร้อยละ		คน	ร้อยละ		คน	ร้อยละ
1	ยะลา	335,935	48,479	14.43	239,450	35,842	14.97	96,485	12,637	13.10
2	กระบี่	321,634	44,036	13.69	287,915	39,962	13.88	33,719	4,074	12.08
3	สตูล	244,828	32,702	13.36	213,479	29,010	13.59	31,349	3,692	11.78
4	นราธิวาส	537,588	69,260	12.88	441,904	59,985	13.57	95,684	9,275	9.69
5	นครศรีธรรมราช	998,598	122,203	12.24	883,977	110,940	12.55	114,621	11,263	9.83
6	พัทลุง	389,525	47,438	12.18	359,529	45,030	12.52	29,996	2,408	8.03
7	ปัตตานี	488,378	56,521	11.57	423,406	50,417	11.91	64,972	6,104	9.39
8	พังงา	171,754	19,450	11.32	156,820	18,432	11.75	14,934	1,018	6.82
9	สุราษฎร์ธานี	610,765	67,834	11.11	518,851	59,694	11.51	91,914	8,140	8.86
10	แม่ฮ่องสอน	177,828	18,491	10.40	165,370	17,743	10.73	12,458	748	6.00

เจ้าภาพหลัก กระทรวงสาธารณสุข

หน่วยงานร่วม สำนักงานพระพุทธศาสนาแห่งชาติ กระทรวงมหาดไทย

## 27. ตัวชี้วัดที่ 27 คนอายุ 6 ปีขึ้นไป ปฏิบัติกิจกรรมทางศาสนาอย่างน้อยสัปดาห์ละ 1 ครั้ง



ปี 2559 เขตชนบท มีคนที่ไม่ได้ปฏิบัติกิจกรรมทางศาสนา 128,765 คน (ร้อยละ 0.41) เขตเมือง 97,013 คน (ร้อยละ 1.52) และในภาพรวมทั้งประเทศ มีคนที่ไม่ได้ปฏิบัติกิจกรรมทางศาสนา 225,778 คน (ร้อยละ 0.59)

จากแผนภูมิ แสดงให้เห็นการผ่านเกณฑ์ที่ค่อนข้างสูงและพัฒนาการที่ดีขึ้นเรื่อยๆ ตั้งแต่ปี 2555 ถึงปี 2558 ทั้งในเขตชนบทและเขตเมือง แต่เมื่อถึงปี 2559 ปีสุดท้ายของแผนฯ 11 สถานการณ์เขตชนบทกลับแยกลงขณะที่ในเขตเมืองยังมีแนวโน้มที่ดีขึ้น ทั้งนี้ เมื่อพิจารณาระหว่างเขตชนบทกับเขตเมือง สถานการณ์ในเขตเมืองโดยทั่วไปจะมีปัญหาเรื่องนี้มากกว่าเขตชนบท

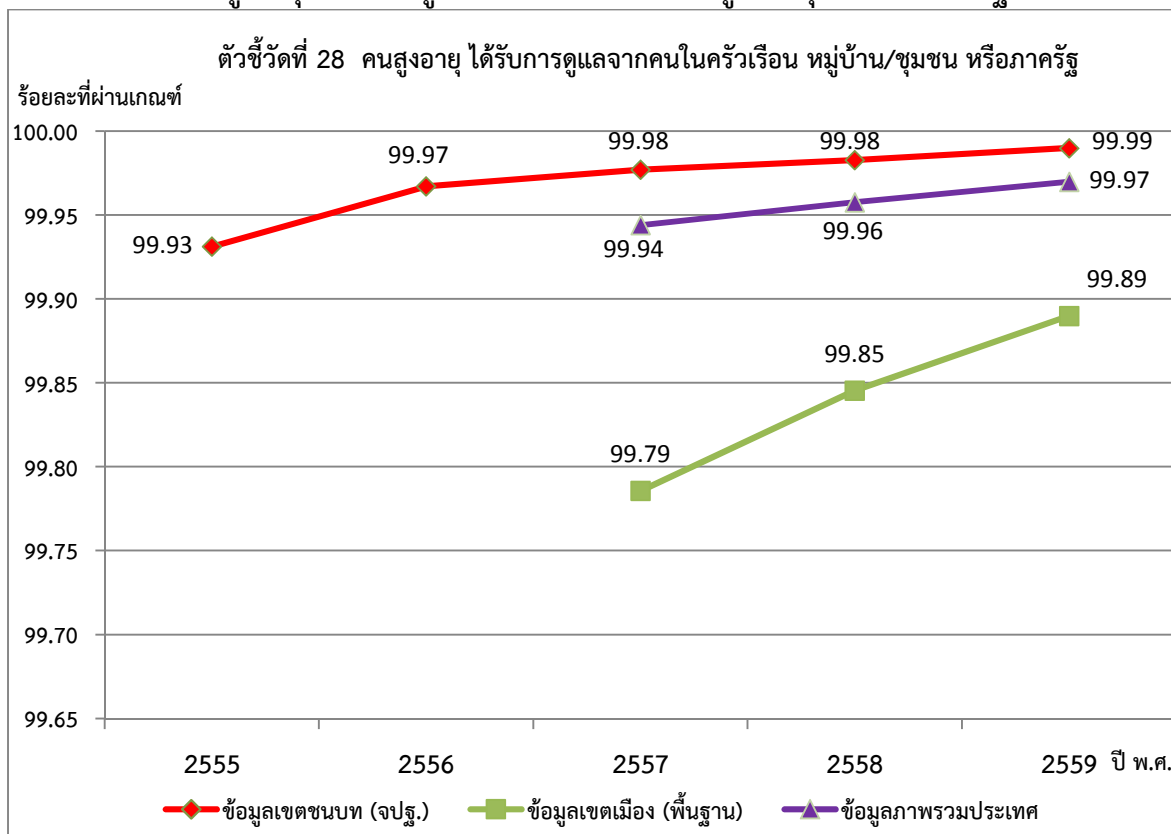
### 10 จังหวัดแรกที่ไม่ผ่านเกณฑ์ตัวชี้วัดนี้ ได้แก่

ที่	จังหวัด	ทั้งจังหวัด			เขตชนบท			เขตเมือง		
		จำนวนที่สำรวจ (คน)	ไม่ผ่านเกณฑ์		จำนวนที่สำรวจ (คน)	ไม่ผ่านเกณฑ์		จำนวนที่สำรวจ (คน)	ไม่ผ่านเกณฑ์	
			คน	ร้อยละ		คน	ร้อยละ		คน	ร้อยละ
1	กระบี่	304,611	8,396	2.76	272,672	6,675	2.45	31,939	1,721	5.39
2	นครศรีธรรมราช	955,850	24,195	2.53	846,104	16,427	1.94	109,746	7,768	7.08
3	สุราษฎร์ธานี	584,094	14,164	2.42	495,775	10,951	2.21	88,319	3,213	3.64
4	จันทบุรี	297,892	6,096	2.05	235,259	1,929	0.82	62,633	4,167	6.65
5	ชุมพร	294,036	5,394	1.83	261,613	4,091	1.56	32,423	1,303	4.02
6	ตรัง	415,796	7,141	1.72	364,750	5,373	1.47	51,046	1,768	3.46
7	ระยอง	400,637	6,828	1.70	282,129	3,682	1.31	118,508	3,146	2.65
8	พิษณุโลก	532,760	8,045	1.51	460,654	4,819	1.05	72,106	3,226	4.47
9	สมุทรปราการ	604,257	8,650	1.43	358,095	190	0.05	246,162	8,460	3.44
10	พิจิตร	372,720	5,072	1.36	343,988	4,447	1.29	28,732	625	2.18

เจ้าภาพหลัก กระทรวงวัฒนธรรม สำนักงานพระพุทธศาสนาแห่งชาติ

หน่วยงานร่วม กระทรวงศึกษาธิการ กระทรวงมหาดไทย

28. ตัวชี้วัดที่ 28 คนสูงอายุ ได้รับการดูแลจากคนในครัวเรือน หมู่บ้าน/ชุมชน หรือภาครัฐ



ปี 2559 เขตชนบทมีคนสูงอายุที่ไม่ได้รับการดูแลจากคนในครัวเรือน หมู่บ้าน/ชุมชน หรือภาครัฐ จำนวน 792 คน (ร้อยละ 0.01) เขตเมือง 1,320 คน (ร้อยละ 0.11) และในภาพรวมทั้งประเทศ มีคนสูงอายุที่ไม่ได้รับการดูแล 2,112 คน (ร้อยละ 0.03)

จากแผนภูมิ จะเห็นแนวโน้มที่ดีขึ้นตั้งแต่ปี 2555 - 2559 เกือบทุกจังหวัดใน 10 ลำดับแรก ยกเว้น พิษณุโลก ที่สถานการณ์แย่ลง โดยเฉพาะพิษณุโลกเป็นจังหวัดที่มีปัญหาเรื่องนี้เป็นอันดับ 1 ติดต่อกันตั้งแต่ปี 2557 จนถึงปี 2559 เมื่อเปรียบเทียบระหว่างเขตชนบทและเมือง พบว่ากลุ่มเป้าหมายที่ประสบปัญหาส่วนใหญ่เป็นคนสูงอายุในเขตเมือง

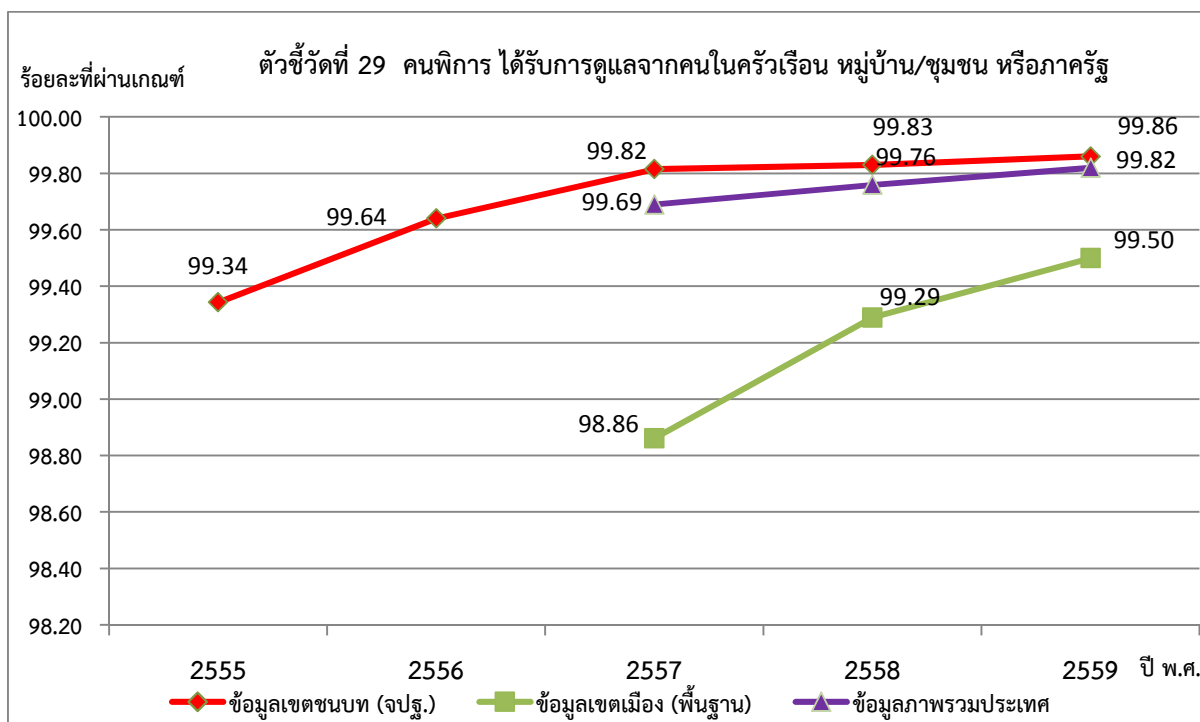
10 จังหวัดแรกที่ไม่ผ่านเกณฑ์ตัวชี้วัดนี้ ได้แก่

ที่	จังหวัด	ทั้งจังหวัด			เขตชนบท			เขตเมือง		
		จำนวนที่ สำรวจ(คน)	ไม่ผ่านเกณฑ์		จำนวนที่ สำรวจ (คน)	ไม่ผ่านเกณฑ์		จำนวนที่ สำรวจ (คน)	ไม่ผ่านเกณฑ์	
			คน	ร้อยละ		คน	ร้อยละ		คน	ร้อยละ
1	พิษณุโลก	103,356	421	0.41	87,635	14	0.02	15,721	407	2.59
2	นนทบุรี	59,323	104	0.18	43,966	6	0.01	15,357	98	0.64
3	แม่ฮ่องสอน	23,455	41	0.17	20,973	38	0.18	2,482	3	0.12
4	จันทบุรี	56,859	82	0.14	44,094	14	0.03	12,765	68	0.53
5	เลย	83,263	94	0.11	70,505	88	0.12	12,758	6	0.05
6	ชุมพร	54,179	53	0.10	46,895	11	0.02	7,284	42	0.58
7	ตาก	52,853	50	0.09	40,974	33	0.08	11,879	17	0.14
8	นครศรีธรรมราช	180,836	112	0.06	159,124	43	0.03	21,712	69	0.32
9	สุราษฎร์ธานี	92,135	50	0.05	75,812	33	0.04	16,323	17	0.10
10	กระบี่	37,059	20	0.05	32,145	17	0.05	4,914	3	0.06

เจ้าภาพหลัก กระทรวงสาธารณสุข กระทรวงพัฒนาสังคมฯ

หน่วยงานร่วม กระทรวงวัฒนธรรม กระทรวงมหาดไทย

## 29. ตัวชี้วัดที่ 29 คนพิการ ได้รับการดูแลจากคนในครัวเรือน หมู่บ้าน/ชุมชน หรือภาครัฐ



ปี 2559 เขตชนบทมีคนพิการที่ไม่ได้รับการดูแลจากคนในครัวเรือน หมู่บ้าน/ชุมชน หรือภาครัฐ 522 คน (ร้อยละ 0.14) เขตเมือง 287 คน (ร้อยละ 0.50) และในภาพรวมทั้งประเทศมีคนพิการที่ไม่ได้รับการดูแลฯ 809 คน (ร้อยละ 0.18)

จากแผนภูมิ จะเห็นว่าคนพิการในเขตเมืองมีปัญหาเรื่องนี้มากกว่าคนพิการในเขตชนบท แต่ทั้ง 2 เขตต่างก็มีแนวโน้มสถานการณ์ที่ดีขึ้นตั้งแต่ปี 2555 จนถึงปี 2559 และเมื่อพิจารณาในระดับจังหวัดพบว่า หลายจังหวัดมีสถานการณ์ที่ดีขึ้น เช่น ยะลา นครปฐม สุราษฎร์ธานี ชลบุรี จันทบุรี โดยเฉพาะนครปฐม ปี 2559 สามารถลดคนที่ไม่ผ่านเกณฑ์ร้อยละ 1.12 ปี 2558 เหลือเพียงร้อยละ 0.10 ในปี 2559 และออกจาก 10 ลำดับแรกไปพร้อมกับชลบุรี ขณะเดียวกัน ก็มีบางจังหวัดที่เคยมีสถานการณ์ดีขึ้นในปี 2558 แต่กลับแย่ลงอีกในปี 2559 เช่น นนทบุรี แม่ฮ่องสอน กระบี่ เป็นต้น

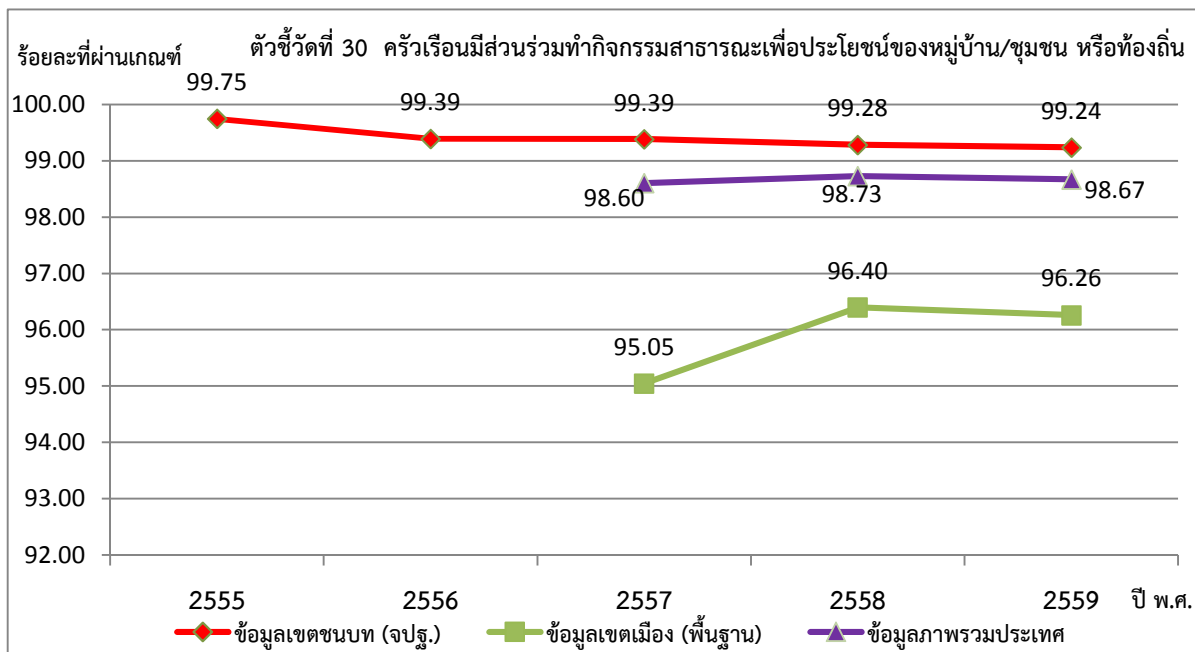
### 10 จังหวัดแรกที่ไม่ผ่านเกณฑ์ตัวชี้วัดนี้ ได้แก่

ที่	จังหวัด	ทั้งจังหวัด			เขตชนบท			เขตเมือง		
		จำนวนที่ สำรวจ (คน)	ไม่ผ่านเกณฑ์		จำนวนที่ สำรวจ (คน)	ไม่ผ่านเกณฑ์		จำนวนที่ สำรวจ (คน)	ไม่ผ่านเกณฑ์	
			คน	ร้อยละ		คน	ร้อยละ		คน	ร้อยละ
1	นนทบุรี	1,475	16	1.08	988	4	0.40	487	12	2.46
2	ยะลา	2,166	21	0.97	1,677	12	0.72	489	9	1.84
3	กระบี่	1,729	15	0.87	1,459	12	0.82	270	3	1.11
4	แม่ฮ่องสอน	1,673	14	0.84	1,482	14	0.94	191	0	0
5	สุราษฎร์ธานี	3,480	25	0.72	2,967	20	0.67	513	5	0.97
6	จันทบุรี	2,903	20	0.69	2,334	9	0.39	569	11	1.93
7	ประจวบคีรีขันธ์	2,359	16	0.68	1,850	9	0.49	509	7	1.38
8	สมุทรปราการ	1,686	11	0.65	1,122	-	0.00	564	11	1.95
9	พิษณุโลก	7,620	48	0.63	6,580	-	0.00	1,040	27	2.60
10	สงขลา	5,326	30	0.56	4,262	8	0.19	1,064	22	2.07

เจ้าภาพหลัก กระทรวงสาธารณสุข กระทรวงพัฒนาสังคมฯ

หน่วยงานร่วม กระทรวงวัฒนธรรม กระทรวงมหาดไทย

### 30. ตัวชี้วัดที่ 30 ครั้วเรือนมีส่วนร่วมทำกิจกรรมสาธารณะเพื่อประโยชน์ของหมู่บ้าน/ชุมชน หรือท้องถิ่น



ปี 2559 เขตชนบท มีครั้วเรือนที่ไม่มีส่วนร่วมทำกิจกรรมสาธารณะฯ 79,165 ครั้วเรือน (ร้อยละ 0.76) เขตเมือง 93,140 ครั้วเรือน (ร้อยละ 3.74) และในภาพรวมทั้งประเทศ มีครั้วเรือนที่ไม่มีส่วนร่วมทำกิจกรรมสาธารณะฯ 172,305 ครั้วเรือน (ร้อยละ 1.33)

เมื่อพิจารณาแนวโน้มตั้งแต่ปี 2555 จะเห็นแนวโน้มการมีส่วนร่วมฯ ของครั้วเรือนในเขตชนบทลดลง ช้าๆ จนถึงปี 2559 ส่วนในเขตเมือง ภาพรวมโดยเฉลี่ยการมีส่วนร่วมของครั้วเรือนจะต่ำกว่าเขตชนบท แม้ว่าสถานการณ์ในปี 2558 จะดีขึ้นแต่ก็กลับลดลงไปอีกในปี 2559 เช่นเดียวกัน อันที่จริง การมีส่วนร่วมนั้น เปิดกว้าง ครอบคลุมตั้งแต่การแสดงความคิดเห็น การออกแรง บริจาคเงิน วัสดุ/อุปกรณ์ ฯลฯ ดังนั้น การส่งเสริมหรือพัฒนาเรื่องนี้ไม่น่าจะยากเกินไป หากจะเพิ่มการรณรงค์ ส่งเสริมและประชาสัมพันธ์ เชิญชวนและกระตุ้นให้ครั้วเรือน ประชาชนได้ทราบประโยชน์ที่ชุมชนจะได้รับหากได้รับการสนับสนุนจากครั้วเรือน

#### 10 จังหวัดแรกที่ไม่ผ่านเกณฑ์ตัวชี้วัดนี้ ได้แก่

ที่	จังหวัด	ทั้งจังหวัด			เขตชนบท			เขตเมือง		
		จำนวนที่สำรวจ (คร.)	ไม่ผ่านเกณฑ์		จำนวนที่สำรวจ (คร.)	ไม่ผ่านเกณฑ์		จำนวนที่สำรวจ (คร.)	ไม่ผ่านเกณฑ์	
			ครั้วเรือน	ร้อยละ		ครั้วเรือน	ร้อยละ		ครั้วเรือน	ร้อยละ
1	ปทุมธานี	224,659	15,386	6.85	140,950	6,635	4.71	83,709	8,751	10.45
2	สมุทรสาคร	1173,577	7,829	6.66	89,455	5,207	5.82	28,122	2,622	9.32
3	จันทบุรี	100,778	5,227	5.19	78,377	890	1.14	22,401	4,337	19.36
4	นนทบุรี	154,517	7,460	4.83	122,374	3,465	2.83	32,143	3,995	12.43
5	กระบี่	94,629	4,468	4.72	82,645	3,268	3.95	11,984	1,200	10.01
6	สุราษฎร์ธานี	204,528	9,545	4.67	170,995	6,291	3.68	33,533	3,254	9.70
7	ยะลา	99,191	3,835	3.87	68,636	1,822	2.65	30,555	2,013	6.59
8	นครนายก	56,661	2,148	3.79	49,214	1,584	3.22	7,447	564	7.57
9	ชลบุรี	310,805	10,068	3.24	148,247	5,300	3.58	162,558	4,768	2.93
10	นครศรีธรรมราช	319,324	9,408	2.95	279,147	5,513	1.97	40,177	3,895	9.69

เจ้าภาพหลัก กระทรวงมหาดไทย กระทรวงทรัพยากรธรรมชาติและสิ่งแวดล้อม

หน่วยงานร่วม กระทรวงเกษตรและสหกรณ์ กระทรวงศึกษาธิการ กระทรวงสาธารณสุข หน่วยบัญชาการทหารพัฒนา

## บทสรุปและข้อเสนอแนะ

ผลการสำรวจข้อมูลคุณภาพชีวิตของคนไทยทั้ง ๓๐ เรื่องช่วงแผนพัฒนาเศรษฐกิจและสังคมแห่งชาติ ฉบับที่ 11 ระหว่างปี 2555 ถึง ปี 2559 สามารถแสดงให้เห็นพัฒนาการและแนวโน้มคุณภาพชีวิตของคนไทยในเขตชนบทและเขตเมือง\* (\*ข้อมูลพื้นฐานในเขตเมืองเริ่มสำรวจตั้งแต่ปี 2557) ดังนี้

### หมวดที่ 1 สุขภาพ 7 ตัวชี้วัด

ในหมวดนี้มี 5 ตัวชี้วัดที่สถานการณ์เปลี่ยนแปลงดีขึ้นเมื่อเปรียบเทียบกับช่วงต้นแผนฯ 11 (ปี 2555) ได้แก่ การใช้ยาบำบัดบรรเทาอาการเจ็บป่วยเบื้องต้น การกินอาหารที่ถูกสุขลักษณะ น้ำหนักเด็กแรกเกิดไม่น้อยกว่า 2,500 กรัม การได้รับวัคซีนของเด็กแรกเกิดถึง 12 ปี และการออกกำลังกาย ในบรรดาตัวชี้วัดเหล่านี้ บางตัวครัวเรือนผ่านเกณฑ์ในร้อยละที่สูงมากจนเริ่มชะลอตัวลงที่ระหว่างปี 2558 ถึงปี 2559 เช่น น้ำหนักเด็กแรกเกิด 2,500 กรัม การได้รับวัคซีนของเด็กแรกเกิดถึง 12 ปีและการออกกำลังกาย และเมื่อเปรียบเทียบสถานการณ์ระหว่างเขตชนบทและเมือง พบว่า เกือบทุกเรื่องเขตเมืองจะมีปัญหามากกว่า ยกเว้นเรื่องการไปตรวจสุขภาพประจำปี

และมี 2 ตัวชี้วัดที่มีสถานการณ์ตกต่ำลงเมื่อสิ้นสุดแผนฯ ได้แก่ เด็กแรกเกิดได้กินนมแม่อย่างน้อย 6 เดือนแรกติดต่อกัน และการตรวจสุขภาพประจำปี

### หมวดที่ 2 ที่อยู่อาศัย 8 ตัวชี้วัด

ในหมวดนี้ ทุกตัวชี้วัดมีสถานการณ์ที่ดีขึ้นหากเปรียบเทียบกับช่วงต้นแผนฯ ในปี 2555 เรื่องที่แสดงให้เห็นการเปลี่ยนแปลงในทางที่ดีขึ้นมาก ได้แก่ การจัดบ้านเรือนถูกสุขลักษณะ การไม่ถูกรบกวนจากมลพิษ และการป้องกันอุบัติเหตุ เป็นต้น อย่างไรก็ตาม เป็นที่น่าสังเกตว่ามี 4 ตัวชี้วัดที่แสดงสถานการณ์ที่ตกต่ำลงหรือเกือบจะหยุดนิ่งในช่วงปลายแผนฯ 11 คือ น้ำใช้ น้ำดื่ม ความมั่นคงในที่อยู่อาศัย และครอบครัวอบอุ่น

เริ่มต้นที่น้ำใช้ และน้ำดื่ม มีแนวโน้มที่ดีระหว่างปี 2555 จนถึงปี 2558 แต่กลับตกต่ำลงในปี 2559 โดยการผ่านเกณฑ์เรื่องน้ำใช้นั้นลดลงจากร้อยละ 99.57 เหลือร้อยละ 99.54 และการผ่านเกณฑ์เรื่องน้ำดื่มลดลงจากร้อยละ 99.60 ปี 2558 เหลือร้อยละ 99.57 ในปี 2559 และเมื่อพิจารณาระหว่างเขตชนบทและเมือง พบว่าครัวเรือนในเขตชนบทมีปัญหาเพิ่มขึ้นทั้ง 2 เรื่อง (น้ำใช้และน้ำดื่ม) ขณะที่เขตเมืองมีปัญหาเรื่องน้ำดื่มมากกว่าน้ำใช้ โดยร้อยละครัวเรือนที่มีน้ำดื่มพอเพียงตลอดปีลดลงระหว่างปี 2557 ถึง 2558 แล้วจึงกระด้างขึ้นเล็กน้อยในปี 2559 ส่วนน้ำใช้ มีร้อยละที่ผ่านเกณฑ์เพิ่มขึ้นต่อเนื่องกันตั้งแต่ปี 2557 ถึงปี 2559

ต่อไปคือ สถานการณ์เรื่องครอบครัวอบอุ่น และที่อยู่อาศัยซึ่งค่อนข้างผันผวน โดยช่วงเริ่มต้นแผนฯ 11 ระหว่างปี 2555-2556 แสดงพัฒนาการที่ดีแต่กลับตกต่ำลงระหว่างปี 2557-2558 แล้วจึงกระด้างขึ้นเพียงเล็กน้อยในปี 2559 โดยเฉพาะความอบอุ่นในครอบครัวของเขตชนบทนั้น ไม่มีความเปลี่ยนแปลงเลยระหว่าง ปี 2558 กับปี 2559

ส่วนการป้องกันอุบัติเหตุอย่างถูกวิธี พบว่า สถานการณ์เขตชนบทเกือบจะไม่เปลี่ยนแปลงดีขึ้นเลยระหว่างปี 2558-2559 ขณะที่เขตเมืองแสดงแนวโน้มที่ดีขึ้นเรื่อยๆ ตั้งแต่ปี 2557 เป็นต้นมา

### หมวดที่ 3 การศึกษา 5 ตัวชี้วัด

สถานการณ์คุณภาพชีวิตเรื่องการศึกษาของคนไทยโดยทั่วไปนั้น มีการเปลี่ยนแปลงที่ดีขึ้นทั้ง 5 ตัวชี้วัดเมื่อสิ้นสุดแผนฯ 11 อย่างไรก็ตาม มีข้อสังเกตว่าท่ามกลาง 5 ตัวชี้วัดในหมวดการศึกษานั้น มี 2 ตัวชี้วัดที่เปลี่ยนแปลงดีขึ้นค่อนข้างน้อยกว่าตัวชี้วัดอื่นๆ ได้แก่ การได้รับการศึกษาภาคบังคับ และการอ่านออกเขียนภาษาไทยได้ โดยเฉพาะในเขตชนบท ระหว่างปี 2558 กับปี 2559 ทั้ง 2 ตัวชี้วัดนี้ไม่มีความเปลี่ยนแปลงเลย ส่วนเรื่องการเลี้ยงดูเตรียมความพร้อมให้กับเด็กก่อนวัยเรียนนั้น พบว่าในเขตชนบทและเมืองมีพัฒนาการที่ดีขึ้นใกล้เคียงกัน ขณะที่ตัวชี้วัดเรื่องเด็กจบ ม.3 ได้เรียนต่อ ม.4 หรือเทียบเท่าในเขตเมืองมีสถานการณ์ที่ดีขึ้นชัดเจนมากกว่าเขตชนบท



หมวดนี้มีตัวชี้วัดที่เป็นปัญหาลำดับที่ 1 ของประเทศไทยทุกปี ได้แก่ ตัวชี้วัดเรื่องเด็กจบ ม.3 ที่ไม่เรียนต่อและไม่มีงานทำ ได้รับการฝึกอบรมด้านอาชีพ โดยในเขตเมืองจะมีแนวโน้มที่ดีขึ้นมากกว่าเขตชนบทอย่างไรก็ตาม กลุ่มเป้าหมายที่สำรวจและที่ไม่ผ่านเกณฑ์ของแต่ละปีมีจำนวนไม่มากนัก เนื่องจากกระทรวง ศึกษาธิการติดตามเฉพาะกลุ่มเป้าหมายที่จบการศึกษาในรอบ 1 ปีที่ผ่านมา

สำหรับตัวชี้วัดนี้ ในการสำรวจข้อมูล จปฐ. ในช่วงแผนฯ 12 ปี 2560-2564 คณะกรรมการ พช. ได้ปรับปรุงข้อคำถามของตัวชี้วัดโดยได้เพิ่มกลุ่มเป้าหมายให้ครอบคลุมคนจบ ม.3 ในปีอื่นๆ ที่ผ่านมาแต่ยังไม่มีการทำงานและไม่ได้รับการฝึกอบรมด้านอาชีพด้วย และสอบถามความสนใจที่จะฝึกอบรม เนื่องจากกลุ่มเป้าหมายเหล่านี้ บางคนแม้ไม่มีอาชีพแต่มีรายได้เพียงพอต่อการดำรงชีพแล้ว ไม่ต้องการประกอบอาชีพ และไม่ต้องการฝึกอบรม

#### หมวดที่ 4 รายได้ 4 ตัวชี้วัด

หมวดนี้มี 2 ตัวชี้วัดที่มีการเปลี่ยนแปลงน้อยมากระหว่างปี 2558 และ ปี 2559 (เมื่อสิ้นสุดแผนฯ 11) คือ การมีอาชีพและรายได้ของคนอายุ 15-60 ปี ตามด้วยรายได้เฉลี่ย ที่ผ่านเกณฑ์เพิ่มขึ้นน้อยมากเช่นเดียวกัน โดยการมีอาชีพและรายได้ของคนอายุ 15-60 ปีในเขตเมืองนั้นมีสถานการณ์ที่ดีขึ้น ขณะที่เขตชนบทมีสถานการณ์ที่ตกต่ำลง และเมื่อเปรียบเทียบระหว่างกลุ่มคนอายุ 15-60 ปี กับกลุ่มคนอายุ 60 ปีขึ้นไปพบว่าสถานการณ์การมีอาชีพและรายได้ของกลุ่มคนอายุ 60 ปีขึ้นไปมีแนวโน้มที่ดีกว่า

สถานการณ์การผ่านเกณฑ์ชี้วัดความจำเป็นพื้นฐานเรื่องรายได้ 30,000 บาทต่อคนต่อปี เมื่อเปรียบเทียบกับช่วงเริ่มต้นแผนฯ 11 นับว่าดีขึ้น กล่าวคือ ณ ปี 2555 มีครัวเรือนที่รายได้ยังไม่ผ่านเกณฑ์ จปฐ. จำนวน 108,884 ครัวเรือน และเมื่อสิ้นสุดแผนฯ 11 ในปี 2559 คงเหลือเพียง 45,544 ครัวเรือน หรือคิดเป็นจำนวนคนโดยประมาณเท่ากับ 141, 186 คน

สถานการณ์ด้านการออมเงิน ก็มีพัฒนาการที่ดีขึ้นค่อนข้างชัดเจนเมื่อเปรียบเทียบกับช่วงเริ่มต้นแผนฯ 11 จากที่ผ่านเกณฑ์ร้อยละ 79.52 ในปี 2555 เพิ่มขึ้นเป็นร้อยละ 98.08 ในปี 2559

รายได้เฉลี่ยของครัวเรือนในภาพรวมทั้งประเทศ (ยกเว้น กทม.) ปี 2555 เท่ากับ 63,175 บาทต่อคนต่อปี และปี 2559 เมื่อสิ้นสุดแผนฯ 11 เท่ากับ 79,551 บาท ส่วนข้อมูลรายจ่ายปี 2555 ครัวเรือนมีรายจ่ายเท่ากับ 36,667 บาท และปี 2559 มีรายจ่ายเท่ากับ 49,220 บาท ขณะที่ผลต่างระหว่างรายได้กับรายจ่ายเมื่อปี 2555 เท่ากับ 26,508 บาท และปี 2559 เท่ากับ 30,331 บาท ทั้งนี้ มีข้อที่น่าสังเกตว่าจำนวนผลต่างระหว่างรายได้เฉลี่ยกับรายจ่ายเฉลี่ยนั้น มีแนวโน้มที่ลดลงอย่างต่อเนื่องเริ่มตั้งแต่ปี 2557 เป็นต้นมา โดยเฉพาะในเขตชนบท

#### หมวดที่ 5 ค่านิยม 6 ตัวชี้วัด

หมวดนี้มี 2 ตัวชี้วัดที่สถานการณ์ตกต่ำลงเมื่อสิ้นสุดแผนฯ 11 ได้แก่ การมีส่วนร่วมทำกิจกรรมสาธารณะเพื่อประโยชน์ของชุมชน และการดื่มสุรา โดยสถานการณ์การมีส่วนร่วมทำกิจกรรมสาธารณะประโยชน์ในเขตชนบทมีแนวโน้มที่ตกต่ำลงอย่างต่อเนื่องตั้งแต่ปี 2555 เป็นต้นมา จากที่ผ่านเกณฑ์ร้อยละ 99.75 ลดลงเหลือร้อยละ 99.24 ในปี 2559 และเมื่อเปรียบเทียบระหว่างเขตเมืองกับชนบท พบว่าคนในเมืองมีส่วนร่วมทำกิจกรรมสาธารณะประโยชน์น้อยกว่าคนชนบท

ส่วนตัวชี้วัดเรื่องการไม่ดื่มสุราของคนไทยในช่วงเริ่มต้นแผนฯ 11 มีแนวโน้มคล้ายว่าจะดีขึ้น เริ่มต้นแผนฯ 11 กล่าวคือผ่านเกณฑ์เพิ่มขึ้นจากร้อยละ 95.04 ปี 2555 เป็นร้อยละ 95.28 ในปี 2556 แต่หลังจากนั้น สถานการณ์กลับตกต่ำลงตามลำดับทั้งในเขตชนบทและเขตเมือง จนกระทั่งเหลือผ่านเกณฑ์เพียงร้อยละ 94.93 ในปี 2559

นอกจากนี้ มี 2 ตัวชี้วัดที่แม้จะมีสถานการณ์ที่ดีขึ้นกว่าเมื่อต้นแผนฯ แต่ก็มีแนวโน้มของ

สถานการณ์ที่ตกต่ำลง ได้แก่ การสูบบุหรี่ และการปฏิบัติกิจกรรมทางศาสนา โดยสถานการณ์การไม่สูบบุหรี่ ในภาพรวมทั้งประเทศมีการเปลี่ยนแปลงที่ตกต่ำลงในปี 2559 โดยเฉพาะเขตชนบทสถานการณ์ตกต่ำอย่างต่อเนื่องตั้งแต่ปี 2556 เป็นต้นมา จากที่ผ่านเกณฑ์ร้อยละ 92.83 ในปี 2556 เหลือร้อยละ 92.62 ในปี 2559 ทั้งนี้ ตัวชี้วัดนี้เป็นเพียงตัวชี้วัดเดียวของหมวดนี้ที่เขตเมืองมีสถานการณ์ดีกว่าเขตชนบท กล่าวคือ คนในเขตเมืองสูบบุหรี่น้อยกว่าคนชนบท และมีแนวโน้มที่ดีขึ้นเรื่อยๆ ตั้งแต่ปี 2557 เป็นต้นมา จากผ่านเกณฑ์ร้อยละ 94.22 ปี 2557 เพิ่มเป็นร้อยละ 94.67 ปี 2558 และร้อยละ 94.73 ในปี 2559

สำหรับการปฏิบัติกิจกรรมทางศาสนา พบว่า คนไทยผ่านเกณฑ์การปฏิบัติกิจกรรมทางศาสนา (รวมถึงการทำสมาธิและการบริจาค) อย่างน้อยสัปดาห์ละครั้ง เป็นร้อยละที่สูงมาก โดยเฉพาะเขตเมือง มีพัฒนาการที่ดีขึ้นอย่างชัดเจนตั้งแต่ปี 2555-2559 ขณะที่เขตชนบทนั้น เริ่มต้นมีพัฒนาการที่ดีขึ้นค่อนข้างชัดเจนระหว่างปี 2555-2556 แต่หลังจากนั้นก็เริ่มซาลงจนกระทั่งปี 2559 พบว่าสถานการณ์การปฏิบัติกิจกรรมทางศาสนาของคนชนบทต่ำกว่าปี 2558

ส่วนสถานการณ์คุณภาพชีวิตของคนสูงอายุและคนพิการ พบว่าผ่านเกณฑ์อยู่ในระดับสูง เกือบร้อยละ 100 ตั้งแต่ปี 2555 และแสดงแนวโน้มที่ดีขึ้นอีกอย่างต่อเนื่องโดยเฉพาะในเขตเมือง ณ ปี 2559 ปีสุดท้ายของแผนฯ 11 มีคนสูงอายุที่ยังไม่ผ่านเกณฑ์หรือไม่ได้รับการดูแล จำนวน 2,112 คน และคนพิการ จำนวน 809 คน

โดยสรุป คุณภาพชีวิตของคนไทยในช่วงแผนฯ 11 พบว่ามีการเปลี่ยนแปลงทั้งในทางที่ดีขึ้น และตกต่ำลงในทั้ง 5 หมวดตัวชี้วัด ทั้งนี้ หน่วยงานที่เกี่ยวข้องควรจะติดตาม ค้นหาสาเหตุกรณีตัวชี้วัดมีสถานการณ์ที่ตกต่ำลงเพื่อจะได้ปรับปรุงแก้ไขให้ดีขึ้นต่อไป ยกตัวอย่างเช่น ตัวชี้วัดด้านสาธารณสุขโรคเรื้อรัง น้ำใช้และน้ำดื่มที่มีสถานการณ์ที่ตกต่ำลง เช่นเดียวกับสถานการณ์เรื่องสุรา บุหรี่ที่เป็นปัญหารุนแรงเพิ่มขึ้น ทั้งที่หน่วยงานที่เกี่ยวข้องได้ร่วมกันรณรงค์อย่างมาก หรือสถานการณ์เรื่องการเมืองการมีอาชีพและรายได้ของคนอายุ 15-60 ปีและคนอายุมากกว่า 60 ปี ผลต่างระหว่างรายได้กับรายจ่ายของคนไทยที่ตกต่ำลง และการฝึกอบรมอาชีพให้กับกลุ่มเป้าหมายที่ไม่มีอาชีพและรายได้ เป็นต้น