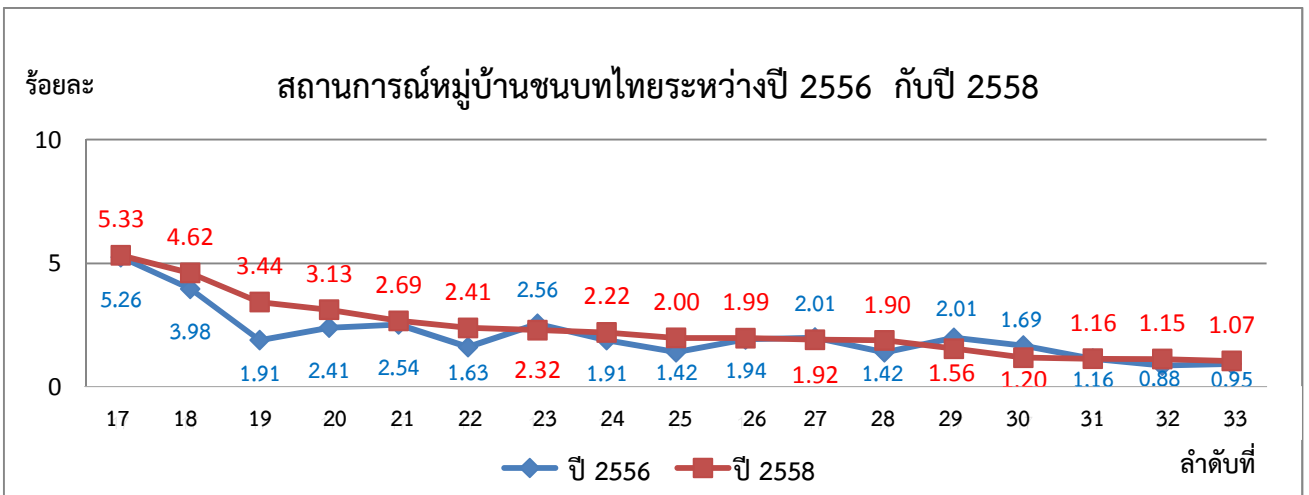
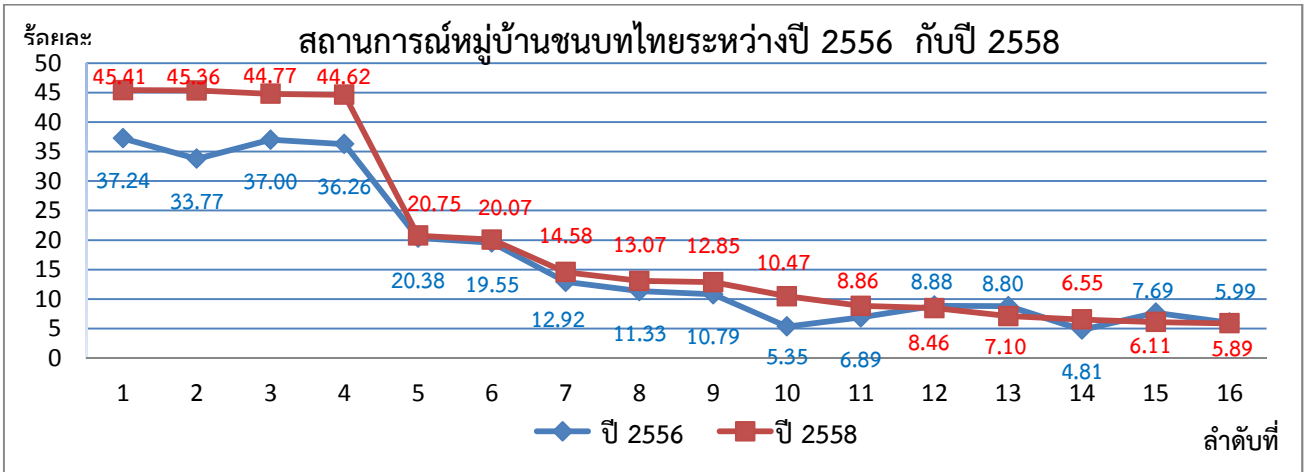


# สถานการณ์หมู่บ้านชนบทไทยระหว่างปี 2556 กับปี 2558

นางสาวดวงใจ พัทธิข  
 นักวิชาการพัฒนาชุมชนชำนาญการ  
 ศูนย์สารสนเทศเพื่อการพัฒนาชุมชน กรมการพัฒนาชุมชน

จากการสำรวจข้อมูลหมู่บ้านชนบทไทยปี 2558 เมื่อพิจารณาจากทั้ง 33 เรื่องที่เป็นตัวชี้วัดสภาพของหมู่บ้านเรียงลำดับจากเรื่องที่หมู่บ้านส่วนใหญ่มีปัญหาหนักไปหาน้อย เปรียบเทียบกับสถานการณ์ที่ผ่านมาเมื่อปี 2556 พบว่า สถานการณ์โดยรวมนั้นตกต่ำลง ส่งผลให้กลุ่มหมู่บ้านก้าวหน้าหรือหมู่บ้านที่มีปัญหาน้อยมีจำนวนที่ลดลง หมู่บ้านปานกลางเพิ่มจำนวนมากขึ้น และมีหมู่บ้านปานกลาง ก้าวหน้าปี 2556 ส่วนหนึ่งมีปัญหาเพิ่มมากขึ้นทำให้กลายเป็นหมู่บ้านล้าหลัง (เร่งรัดพัฒนาอันดับ 1) ปี 2558 ซึ่งจะได้นำเสนอในรายละเอียดต่อไป



## จำนวนหมู่บ้านที่มีปัญหาหนักในแต่ละเรื่อง

ปี	1. รับผิดชอบชุมชน		2. การกีฬา		3. ใ้รับการศึกษ		4. เข้าถึงแหล่งทุน		5. คุณภาพดิน		6. มีที่ดินทำกิน		7. มีงานทำ		8. คุณภาพน้ำ		9. งานสาธารณสุข		10. การรวมกลุ่ม		11. ถนน	
	ปัญหาหนัก (นับ)	ร้อยละ	ปัญหาหนัก (นับ)	ร้อยละ	ปัญหาหนัก (นับ)	ร้อยละ	ปัญหาหนัก (นับ)	ร้อยละ	ปัญหาหนัก (นับ)	ร้อยละ	ปัญหาหนัก (นับ)	ร้อยละ	ปัญหาหนัก (นับ)	ร้อยละ	ปัญหาหนัก (นับ)	ร้อยละ	ปัญหาหนัก (นับ)	ร้อยละ	ปัญหาหนัก (นับ)	ร้อยละ	ปัญหาหนัก (นับ)	ร้อยละ
2558	31,937	45.41	31,906	45.36	31,492	44.77	31,384	44.62	14,593	20.75	14,116	20.07	10,252	14.58	9,191	13.07	9,038	12.85	7,362	10.47	6,231	8.86
2556	26,204	37.24	23,767	33.77	26,038	37.00	25,515	36.26	14,345	20.38	13,760	19.55	9,095	12.92	7,976	11.33	7,592	10.79	3,762	5.35	4,846	6.89

ปี	12. ผลผลิตไข่		13. ปศุสัตว์ชนิดปศุสัตว์		14. น้การเกษตร		15. ผลผลิตเกษตรอื่น		16. ปศุสัตว์ความเรียง		17. จัดการสิ่งแวดล้อม		18. ไร่ที่ดิน		19. มีส่วนร่วม		20. ไร่ใช้		21. ผลผลิตทำนา		22. ติดต่อสื่อสาร	
	ปัญหาหนัก (นับ)	ร้อยละ	ปัญหาหนัก (นับ)	ร้อยละ	ปัญหาหนัก (นับ)	ร้อยละ	ปัญหาหนัก (นับ)	ร้อยละ	ปัญหาหนัก (นับ)	ร้อยละ	ปัญหาหนัก (นับ)	ร้อยละ	ปัญหาหนัก (นับ)	ร้อยละ	ปัญหาหนัก (นับ)	ร้อยละ	ปัญหาหนัก (นับ)	ร้อยละ	ปัญหาหนัก (นับ)	ร้อยละ	ปัญหาหนัก (นับ)	ร้อยละ
2558	5,948	8.46	4,996	7.10	4,604	6.55	4,296	6.11	4,141	5.89	3,745	5.33	3,249	4.62	2,423	3.44	2,204	3.13	1,895	2.69	1,693	2.41
2556	6,252	8.88	6,194	8.80	3,383	4.81	5,413	7.69	4,218	5.99	3,703	5.26	2,799	3.98	1,342	1.91	1,695	2.41	1,785	2.54	1,149	1.63

ปี	23. ระยะเวลาศึกษา		24. การท่องเที่ยว		25. ไร่ส้ม		26. ปลูกป่า		27. ไร่คุดคุด		28. ไฟฟ้า		29. ไร่ข้าวเปลือก		30. ปลูกสวนครัวเรือน		31. ไร่สวนยางพารา		32. ปลูกสวนผลไม้		33. ปลูกพืชกิน	
	ปัญหาหนัก (นับ)	ร้อยละ	ปัญหาหนัก (นับ)	ร้อยละ	ปัญหาหนัก (นับ)	ร้อยละ	ปัญหาหนัก (นับ)	ร้อยละ	ปัญหาหนัก (นับ)	ร้อยละ	ปัญหาหนัก (นับ)	ร้อยละ	ปัญหาหนัก (นับ)	ร้อยละ	ปัญหาหนัก (นับ)	ร้อยละ	ปัญหาหนัก (นับ)	ร้อยละ	ปัญหาหนัก (นับ)	ร้อยละ	ปัญหาหนัก (นับ)	ร้อยละ
2558	1,630	2.32	1,563	2.22	1,406	2.00	1,400	1.99	1,353	1.92	1,335	1.90	1,100	1.56	847	1.20	813	1.16	806	1.15	750	1.07
2556	1,805	2.56	1,342	1.91	1,000	1.42	1,363	1.94	1,413	2.01	996	1.42	1,411	2.01	1,186	1.69	813	1.16	620	0.88	668	0.95

ทั้งนี้ ปี 2558 ได้สำรวจข้อมูล 70,335 หมู่บ้าน พบว่ามีหมู่บ้านก้ำวหน้า 60,563 หมู่บ้าน หมู่บ้านปานกลาง 9,576 หมู่บ้าน และมีหมู่บ้านลำหลัง (เร่งรัดพัฒนาอันดับ 1) 190 หมู่บ้าน ขณะที่ ปี 2556 ได้สำรวจข้อมูล 70,372 หมู่บ้าน จัดเป็นหมู่บ้านก้ำวหน้า 62,626 หมู่บ้าน หมู่บ้านปานกลาง 7,564 หมู่บ้าน และหมู่บ้านลำหลัง (เร่งรัดพัฒนาอันดับ 1) จำนวน 182 หมู่บ้าน

เมื่อเปรียบเทียบสถานการณ์ระหว่างปี 2558 กับปี 2556 จะเห็นว่า ในปี 2558 หมู่บ้านก้ำวหน้าหรือที่มีปัญหาน้อยลดจำนวนลงไปประมาณ 2,000 หมู่บ้าน ขณะที่หมู่บ้านปานกลางเพิ่มจำนวนขึ้นประมาณ 2,000 หมู่บ้าน ส่วนหมู่บ้านลำหลังนั้นเพิ่มจำนวนขึ้นอีกเล็กน้อย และดูเหมือนจะไม่แตกต่างจากปี 2556 มากนัก คือจาก 182 หมู่บ้านเป็น 190 หมู่บ้าน อย่างไรก็ตาม เมื่อได้ติดตามในรายละเอียดพบว่า ในกลุ่มหมู่บ้านลำหลังมีความเคลื่อนไหวทั้งสองทางสวนกันคือ มีหมู่บ้านปานกลาง ก้ำวหน้าที่มีปัญหาเพิ่มขึ้นกลายเป็นหมู่บ้านลำหลัง และก็มีหมู่บ้านลำหลังบางส่วนที่ยกระดับขึ้นเป็นหมู่บ้านปานกลาง ก้ำวหน้าด้วยเช่นกัน ซึ่งจะได้กล่าวรายละเอียดในส่วนของการณ์หมู่บ้านลำหลัง

จากแผนภูมิเป็นการนำเสนอตัวชี้วัดสภาพของหมู่บ้าน 33 เรื่องที่หมู่บ้านมีปัญหาหลายลำดับจากที่มีปัญหาหนักไปหาน้อย ปี 2558 เปรียบเทียบกับปี 2556 ซึ่งสามารถแยกเป็น 4 กลุ่ม ได้ดังนี้

กลุ่มที่หนึ่ง เป็นกลุ่มที่ปัญหารุนแรงเพิ่มขึ้นสูงมาก ได้แก่ ลำดับที่ 1 การเรียนรู้โดยชุมชน มีหมู่บ้านที่ประสบปัญหาเพิ่มขึ้นจากร้อยละ 37.24 เป็นร้อยละ 45.41 ลำดับที่ 2 การกีฬา มีปัญหาเพิ่มขึ้นจากร้อยละ 33.77 ปี 2556 เป็นร้อยละ 45.37 ในปี 2558 เลื่อนลำดับมาจากที่ 4 ปี 2556 ถัดไปคือ การได้รับการศึกษา (ลำดับที่ 3) การเข้าถึงแหล่งทุน (ลำดับที่ 4) และที่น่าสนใจก็คือ การรวมกลุ่มของประชาชนที่เลื่อนระดับความรุนแรงขึ้นมาจากที่ 15 ปี 2556 มาเป็นที่ 10 ปี 2558 ซึ่งพบว่าสถานการณ์ปัญหาที่มีความรุนแรงเพิ่มขึ้นเท่าตัวจากร้อยละ 5.35 เป็นร้อยละ 10.47

กลุ่มที่สอง เป็นกลุ่มที่ปัญหารุนแรงเพิ่มขึ้นปานกลาง ได้แก่ คุณภาพดิน (ลำดับที่ 5) การมีที่ดินทำกิน (ลำดับที่ 6) การมีงานทำ (ลำดับที่ 7) คุณภาพน้ำ (ลำดับที่ 8) การทำงานในสถานประกอบการ (ลำดับที่ 9) ถนน (ลำดับที่ 11) น้ำเพื่อการเกษตร (ลำดับที่ 14) การมีส่วนร่วม (ลำดับที่ 19) น้ำใช้ (ลำดับที่ 20) การติดต่อสื่อสาร (ลำดับที่ 22) การใช้ที่ดิน (ลำดับที่ 18) น้ำดื่ม (ลำดับที่ 25) ไฟฟ้า (ลำดับที่ 28) รายได้จากการท่องเที่ยว (ลำดับที่ 24) ผลผลิตจากการทำนา (ลำดับที่ 21) การจัดการสิ่งแวดล้อม (ลำดับที่ 17) ความปลอดภัยจากยาเสพติด (ลำดับที่ 32) ความปลอดภัยในการทำงาน (ลำดับที่ 33) การปลูกป่า (ลำดับที่ 26)

กลุ่มที่สาม เป็นกลุ่มที่ปัญหาลดลง ได้แก่ ผลผลิตจากการทำไร่ (ลำดับที่ 12) ความปลอดภัยจากภัยพิบัติ (ลำดับที่ 13) ความปลอดภัยจากความเสียหาย (ลำดับที่ 16) ระดับการศึกษา (ลำดับที่ 23) ผลผลิตจากเกษตรอื่นๆ (ลำดับที่ 15) โรคติดต่อ (ลำดับที่ 27) อัตราการเรียนต่อ (ลำดับที่ 29) การทำอุตสาหกรรมในครัวเรือน (ลำดับที่ 30)

กลุ่มที่สี่ กลุ่มที่มีปัญหาเท่าเดิม มีเพียง 1 เรื่องคือ การได้รับความคุ้มครองทางสังคม (ลำดับที่ 31)

เมื่อเปรียบเทียบสถานการณ์หมู่บ้านชนบทไทยระหว่างปี 2556 กับปี 2558 พบว่าปัญหาส่วนใหญ่มีความรุนแรงเพิ่มขึ้น เช่น การเรียนรู้โดยชุมชน การกีฬา การได้รับการศึกษา การเข้าถึงแหล่งทุน คุณภาพดิน ที่ดินทำกิน การมีงานทำ คุณภาพน้ำ การทำงานในสถานประกอบการ ถนน น้ำเพื่อการเกษตร การติดต่อสื่อสาร การมีส่วนร่วมของชุมชน น้ำใช้ น้ำดื่ม การใช้ประโยชน์ที่ดิน การได้รับประโยชน์จากสถานท่องเที่ยว เป็นต้น ในจำนวนนี้ มีบางเรื่องเพิ่มระดับความรุนแรงจนกระทั่งเลื่อนลำดับจากปัญหาน้อยเป็นปัญหาหนัก เช่น การรวมกลุ่มฯ เลื่อนจากลำดับที่ 15 เป็นลำดับที่ 10 และการกีฬา เลื่อนจากลำดับที่ 4 เป็นลำดับที่ 2 ปี 2558

อย่างไรก็ตาม มีบางเรื่องที่ดีขึ้นแต่ก็ไม่แตกต่างจากปี 2556 มากนัก เช่น ระดับการศึกษาของประชาชน อัตราการเรียนต่อ ผลผลิตจากการเกษตรอื่นๆ การประกอบอุตสาหกรรมในครัวเรือน การจัดการสิ่งแวดล้อม ความปลอดภัยจากภัยพิบัติ ความปลอดภัยจากความเสียหายในชุมชน การป้องกันโรคติดต่อ เป็นต้น และมีบางเรื่อง ที่สถานการณ์ยังคงเดิม คือ การได้รับความคุ้มครองทางสังคม

## สถานการณ์หมู่บ้านชนบทไทยรายจังหวัดเปรียบเทียบระหว่างปี 2556 กับปี 2558

ตารางด้านล่างแสดงข้อมูลสถานการณ์หมู่บ้านทั้ง 33 เรื่องของทุกจังหวัด จำนวน 76 จังหวัด เปรียบเทียบระหว่างปี 2556 กับปี 2558 เพื่อสนับสนุนให้จังหวัด หน่วยงานที่เกี่ยวข้องได้นำไปใช้ติดตาม และ วิเคราะห์สถานการณ์ของแต่ละจังหวัด เพื่อประโยชน์ในการกำหนดนโยบาย วางแผน อนุมัติแผนงาน/ งบประมาณ ติดตามประเมินผลการดำเนินงานพัฒนาหมู่บ้าน และการพัฒนาคุณภาพชีวิตของประชาชน

### กระบี่ กาญจนบุรี กาฬสินธุ์ กำแพงเพชร ขอนแก่น จันทบุรี ฉะเชิงเทรา ชลบุรี ชัยนาท ชัยภูมิ ชุมพร

จำนวนหมู่บ้านที่มีปัญหาในปี 2556-2558 ทุกจังหวัดรายตัวชี้วัด																																			
จังหวัด	ปี	หมู่บ้าน	1	2	3	4	5	6	7	8	9	10	11	12	13	14	15	16	17	18	19	20	21	22	23	24	25	26	27	28	29	30	31	32	33
		ถนน	น้ำดื่ม	น้ำใช้	น้ำเกษตร	ไฟฟ้า	ที่พำนัก	คดเคี้ยว	มีงานทำ	รวมปกติ	ทำนา	ทำไร่	เกษตรอื่น	คสาท	ท่องเที่ยว	ที่ว่าง	ไร่นา	ไร่นา	ไร่นา	ไร่นา	ไร่นา	ไร่นา	ไร่นา	ไร่นา	ไร่นา	ไร่นา	ไร่นา	ไร่นา	ไร่นา	ไร่นา	ไร่นา	ไร่นา	ไร่นา	ไร่นา	ไร่นา
กระบี่	58	385	62	24	28	24	15	23	15	106	78	0	6	2	1	16	2	2	221	139	4	3	193	2	22	64	199	69	75	8	24	27	8	16	21
	56	385	45	7	13	7	11	18	20	44	69	1	6	2	0	11	3	0	193	150	8	11	181	2	12	41	146	57	48	12	18	34	7	7	15
กาญจนบุรี	58	910	90	15	21	111	32	292	10	85	124	7	128	36	0	28	5	6	334	424	14	9	445	12	21	70	440	286	110	12	44	50	9	56	50
	56	908	33	5	12	78	23	194	9	39	56	5	114	35	1	12	4	9	141	247	21	10	291	4	4	33	373	178	86	10	24	20	6	26	26
กาฬสินธุ์	58	1,365	113	24	43	154	31	110	19	213	158	55	175	86	62	19	11	65	603	660	29	50	462	24	38	79	563	308	220	21	45	108	17	151	148
	56	1,398	121	30	50	184	16	105	94	275	157	68	182	92	70	25	18	69	694	514	31	59	582	22	116	145	626	295	228	13	44	128	24	295	203
กำแพงเพชร	58	939	101	27	25	76	23	421	16	135	96	69	117	28	2	18	9	21	394	504	12	87	465	16	58	68	391	282	117	7	42	97	4	24	56
	56	939	55	6	14	31	7	374	9	75	74	42	101	29	3	12	10	23	263	497	14	7	339	9	5	20	309	276	78	10	32	27	9	40	76
ขอนแก่น	58	2,183	243	19	66	246	24	270	54	360	234	105	289	174	37	34	23	97	1,103	1,024	21	47	980	31	69	188	962	811	398	35	83	140	17	376	256
	56	2,178	185	33	65	171	16	244	40	217	221	77	336	190	49	35	27	97	751	906	44	43	798	30	22	83	775	731	369	37	67	145	8	271	253
จันทบุรี	58	666	74	6	11	45	9	51	14	55	83	1	29	9	1	16	4	5	395	377	10	2	435	4	27	69	371	106	60	12	30	44	11	44	25
	56	666	48	4	13	31	7	41	11	44	79	2	32	17	0	16	2	6	385	314	8	4	391	4	8	38	333	124	63	26	23	32	3	49	31
ฉะเชิงเทรา	58	779	78	27	27	14	18	356	17	120	136	7	31	33	0	19	7	5	383	317	23	10	346	8	32	85	353	268	98	0	46	56	5	33	17
	56	779	36	14	14	8	1	366	8	85	120	6	46	37	4	24	2	6	287	264	19	12	349	5	15	50	305	261	72	4	54	32	1	46	19
ชลบุรี	58	547	18	10	20	7	7	158	5	86	78	10	54	21	6	15	2	2	218	180	7	6	284	5	9	169	297	30	56	1	30	26	4	8	11
	56	547	14	6	8	4	6	170	4	51	71	0	67	50	10	7	3	9	131	126	8	8	240	2	13	44	251	24	38	6	25	15	2	16	11
ชัยนาท	58	495	16	3	6	40	0	231	1	24	46	39	24	14	1	15	3	4	79	84	2	1	87	0	4	36	66	64	45	1	21	8	0	23	4
	56	495	17	3	3	12	3	232	2	97	42	42	28	16	3	24	1	9	61	183	11	31	126	2	4	10	143	43	30	2	18	8	1	16	1
ชัยภูมิ	58	1,576	164	22	46	182	22	345	37	169	199	63	190	112	24	24	19	44	812	681	36	32	763	31	54	82	638	647	265	30	59	135	10	292	204
	56	1,576	100	18	35	87	13	260	16	142	154	24	171	175	34	15	19	39	349	490	31	38	492	36	12	43	483	623	177	31	45	72	6	147	140
ชุมพร	58	713	55	7	15	47	5	8	6	59	73	0	17	19	0	24	4	3	284	312	18	3	275	8	11	48	319	115	86	14	21	36	4	66	15
	56	713	56	7	20	24	9	5	9	76	94	0	14	17	0	29	3	5	192	210	23	8	244	6	22	29	253	110	83	26	14	42	3	42	27

เชียงราย เชียงใหม่ ตรัง ตราด ตาก นครนายก นครปฐม นครพนม นครราชสีมา นครศรีธรรมราช นครสวรรค์

จังหวัด	ปี	หมู่บ้าน																																	
		ถนน	น้ำดื่ม	น้ำใช้	น้ำประปา	ไฟฟ้า	ที่กำกับ	คลองเสีย	มีงานทำ	งานประจำ	ทำนา	ทำไร่	เกษตรอื่นๆ	อุตสาหกรรม	อาชีพการ	ไร่อุตสาหกรรม	กีฬา	บริการ	การบริการ	บริการสังคม	วิชาชีพ	ศูนย์	ศูนย์	ส่วนรวม	รวมกลุ่ม	แหล่งทุน	ดิน	น้ำ	ป่า	ประโยชน์	สิ่งแวดล้อม	สุขภาพ	กีฬา	เสียง	
เชียงราย	58	1,594	98	18	64	63	32	501	19	226	184	21	124	157	12	72	20	23	788	638	20	87	691	13	18	123	672	219	188	68	73	69	8	260	43
	56	1,591	70	19	16	57	32	520	6	233	149	24	128	143	16	64	19	35	530	591	42	128	500	23	12	72	468	222	185	85	53	76	11	165	63
เชียงใหม่	58	1,843	182	72	83	177	97	321	97	460	332	33	188	202	32	93	40	24	1000	842	17	76	909	19	129	246	865	338	203	84	139	132	40	120	36
	56	1,844	162	43	74	96	122	291	83	383	282	22	210	230	51	78	30	34	724	600	40	126	797	19	79	204	818	323	187	82	137	145	40	175	50
ศรีสะเกษ	58	716	28	20	24	7	5	36	10	69	102	0	6	10	1	40	6	3	239	171	3	4	356	2	22	80	272	39	84	8	20	33	8	13	30
	56	716	33	19	19	3	10	48	4	74	85	2	3	6	1	20	5	1	177	147	8	3	383	1	8	45	252	37	59	7	19	35	4	33	20
ตราด	58	242	27	7	13	11	4	18	7	78	53	0	44	1	1	10	3	5	163	162	5	0	129	1	45	54	175	24	48	6	9	11	2	10	12
	56	242	22	4	11	7	3	20	6	51	55	1	22	1	3	12	2	2	143	144	5	2	124	0	11	16	134	9	41	11	2	17	1	4	9
ตาก	58	550	87	16	22	27	103	81	117	243	146	26	24	48	8	25	12	5	335	351	16	34	378	2	37	151	359	98	101	16	16	31	6	20	22
	56	549	115	35	45	29	74	115	76	158	115	28	58	36	6	17	19	9	306	319	13	71	289	9	54	131	323	160	102	21	13	47	6	22	28
นครนายก	58	404	14	3	4	13	6	201	0	54	56	10	17	33	4	10	2	3	201	186	1	6	226	5	30	48	214	132	34	3	14	22	15	5	11
	56	404	22	8	16	6	1	162	3	70	37	15	13	44	8	10	1	6	125	122	3	3	99	5	12	20	118	129	39	1	14	18	7	26	7
นครปฐม	58	845	0	0	0	0	268	9	119	171	5	68	37	1	9	23	4	320	272	10	9	462	4	23	90	439	78	78	0	48	48	9	34	36	
	56	845	32	9	18	3	3	255	4	109	121	0	62	40	5	9	26	8	145	200	17	8	306	2	9	59	320	73	47	3	54	45	8	64	28
นครพนม	58	1,056	34	12	15	45	6	58	7	78	129	41	152	52	31	14	13	29	384	378	16	15	370	5	15	23	345	114	87	16	63	19	4	26	48
	56	1,056	56	8	12	34	17	58	20	100	100	43	155	43	58	10	16	15	331	362	12	17	318	10	15	19	241	148	89	24	37	60	4	24	49
นครราชสีมา	58	3,666	368	47	96	295	35	947	75	340	411	100	248	199	14	52	38	57	1,527	1,634	52	59	1,948	44	69	282	1,506	1,626	529	78	191	181	19	601	269
	56	3,660	291	66	112	246	27	1,057	55	423	393	81	238	218	31	57	36	57	1,331	1,328	53	91	1,776	37	55	178	1,300	1,702	524	26	221	187	17	537	268
นครศรีธรรมราช	58	1,522	220	47	88	182	56	232	47	349	282	9	74	110	4	46	17	40	924	617	18	21	931	21	165	237	827	352	247	32	91	189	55	80	102
	56	1,522	158	49	61	110	29	212	38	362	249	16	103	116	3	56	11	21	790	505	29	16	777	12	124	146	696	299	244	27	69	147	53	148	105
นครสวรรค์	58	1,388	164	16	31	145	17	806	26	178	249	90	111	49	2	12	19	20	750	804	22	29	728	19	83	127	710	316	201	15	45	88	20	88	69
	56	1,388	94	11	15	78	15	674	4	104	163	60	103	58	6	14	7	16	410	595	21	18	479	9	11	34	437	269	126	8	28	45	2	77	25

สถานการณ์หมู่บ้านชนบทไทยรายจังหวัดระหว่างปี 2558 กับปี 2558

นนทบุรี นราธิวาส น่าน บึงกาฬ บุรีรัมย์ ปทุมธานี ประจวบคีรีขันธ์ ปัตตานี พระนครศรีอยุธยา

จังหวัด	ปี	หมู่บ้าน																																	
		ถนน	น้ำดื่ม	น้ำใช้	น้ำประปา	ไฟฟ้า	ที่กำกับ	คลองเสีย	มีงานทำ	งานประจำ	ทำนา	ทำไร่	เกษตรอื่นๆ	อุตสาหกรรม	อาชีพการ	ไร่อุตสาหกรรม	กีฬา	บริการ	การบริการ	บริการสังคม	วิชาชีพ	ศูนย์	ศูนย์	ส่วนรวม	รวมกลุ่ม	แหล่งทุน	ดิน	น้ำ	ป่า	ประโยชน์	สิ่งแวดล้อม	สุขภาพ	กีฬา	เสียง	
นนทบุรี	58	301	3	8	3	0	2	12	0	60	75	0	0	13	1	11	1	0	106	68	3	1	180	0	24	87	138	5	9	0	0	0	0	0	5
	56	309	3	1	1	0	0	86	1	53	48	0	1	19	0	12	0	1	42	65	21	1	88	2	3	18	74	9	9	0	28	3	0	1	0
นราธิวาส	58	579	96	16	22	4	10	81	20	150	84	5	30	70	10	11	5	2	224	282	11	41	267	4	46	189	330	102	81	5	21	32	74	81	6
	56	579	39	7	12	2	13	52	11	115	40	6	46	42	18	11	15	5	161	196	18	49	214	4	1	62	297	38	36	8	17	33	23	39	4
น่าน	58	846	70	18	33	100	8	126	11	112	76	18	86	195	21	36	12	23	538	348	13	64	401	11	5	39	307	240	110	67	67	49	0	127	33
	56	846	41	31	32	73	7	113	15	86	73	15	56	247	35	23	7	20	350	181	14	67	260	23	5	24	174	247	83	73	36	59	4	126	16
บึงกาฬ	58	553	92	35	27	15	24	44	85	151	133	23	21	3	5	9	2	13	480	446	6	4	427	10	77	202	419	164	51	3	9	11	6	12	64
	56	558	82	10	18	28	13	101	23	209	64	42	50	0	6	15	5	17	357	385	11	10	347	10	16	143	375	146	69	4	10	33	14	61	115
บุรีรัมย์	58	2,417	240	51	96	134	58	576	54	325	231	43	268	133	55	10	23	47	1,074	1,220	83	55	1,199	33	55	366	1,154	393	324	25	66	100	3	126	113
	56	2,407	227	26	61	169	33	574	36	309	248	74	213	175	50	6	12	63	574	1,099	77	51	750	34	38	117	921	481	341	14	78	126	5	253	181
ประจวบคีรีขันธ์	58	393	17	5	12	8	4	101	15	54	73	3	12	26	5	5	3	6	163	101	6	4	193	5	17	105	199	25	26	0	41	21	4	14	17
	56	393	7	2	13	1	1	139	2	48	54	1	11	14	10	4	7	2	122	115	12	2	152	8	7	59	162	29	14	7	23	18	4	28	26
ปัตตานี	58	408	53	13	8	22	24	51	23	69	103	0	39	21	2	21	6	5	105	252	7	1	148	2	25	42	163	101	92	26	29	24	2	87	26
	56	406	41	6	14	30	40	57	24	64	85	0	31	42	4	13	5	2	104	165	11	4	137	2	17	25	123	94	86	15	22	34	5	91	16
พระนครศรีอยุธยา	58	694	44	6	26	27	5	246	12	93	106	37	41	42	12	28	1	9	457	280	8	8	445	9	20	93	321	191	97	6	54	46	6	57	29
	56	694	27	4	16	13	7	238	8	80	90	39	31	68	15	44	1	12	386	218	7	28	371	10	23	41	208	209	82	10	61	35	7	94	17
พิจิตร	58	613	69	46	40	21	20	113	20	267	112	16	55	80	12	9	6	13	297	321	6	32	281	10	52										

จังหวัด	ปี	หมู่บ้าน																																	
		ถนน	น้ำดื่ม	น้ำใช้	น้ำประปา	ไฟฟ้า	โทรศัพท์	อินเตอร์เน็ต	มีงานทำ	ภาวะยาก	ทำนา	ทำไร่	เกษตรอื่น	อุตสาหกรรม	อาชีพอื่น	บริการ	ค้าปลีก	กีฬา	บริการสาธารณะ	บริการสุขภาพ	บริการสังคม	บริการอื่น	ไม่ตรง	ส่วนรวม	รวมกลุ่ม	แหล่งงาน	ดิน	น้ำ	ป่า	ประโยชน์	รวม	มูลค่า	ผลิตภัณฑ์	เฉลี่ย	
พังงา	58	318	20	12	9	5	8	15	6	32	36	0	8	4	1	13	1	1	111	103	5	20	111	6	7	37	171	25	26	13	10	12	1	8	10
	56	318	20	6	5	1	7	11	1	42	26	0	3	1	0	10	2	2	42	68	3	0	119	1	6	6	110	27	14	19	22	10	1	6	7
พังงา	58	669	74	13	16	30	7	75	3	109	108	18	52	10	4	17	3	5	297	214	5	12	380	2	10	34	317	63	96	10	47	49	23	21	42
	56	669	59	14	15	34	5	84	6	130	70	27	53	22	3	22	4	8	274	159	9	14	357	4	14	18	211	95	68	13	28	48	6	55	42
พังงา	58	857	75	8	23	52	9	431	11	89	71	73	38	32	0	10	13	7	372	468	10	6	378	5	31	49	360	94	89	1	23	43	2	24	26
	56	857	45	13	12	26	2	446	6	58	80	51	32	47	0	6	14	9	286	348	5	7	267	4	11	24	297	92	75	1	15	84	1	38	36
พังงา	58	991	98	7	7	92	13	402	23	107	85	44	62	85	2	18	8	19	609	445	0	8	546	8	12	87	415	185	157	46	27	60	7	56	49
	56	991	123	20	27	79	13	430	11	144	94	60	63	111	3	18	18	29	629	344	0	9	589	18	22	57	402	201	165	44	34	84	6	30	95
พังงา	58	586	30	20	9	36	7	146	10	72	107	8	100	40	1	9	2	2	176	233	14	26	208	3	9	21	296	87	55	11	27	27	1	16	13
	56	586	28	19	22	13	11	128	18	91	62	5	96	53	1	13	2	1	153	163	9	5	161	5	11	15	292	55	39	12	29	31	6	4	2
พังงา	58	1,415	127	39	34	149	13	500	28	258	140	39	113	50	3	23	27	38	579	541	20	63	279	22	48	44	128	240	162	33	68	59	13	46	75
	56	1,415	127	20	27	97	44	484	17	227	146	42	154	88	12	32	12	44	576	696	44	35	476	22	17	36	555	295	181	24	47	65	9	30	67
พังงา	58	633	46	13	19	55	4	116	10	50	34	5	30	74	3	21	3	8	313	186	7	7	240	14	4	50	269	90	49	26	16	22	14	31	19
	56	633	18	3	10	31	5	125	3	64	59	1	30	86	9	26	1	8	225	207	23	9	184	2	6	13	198	74	49	26	28	24	0	26	19
พังงา	58	91	9	11	3	5	1	8	0	44	13	0	0	3	0	7	2	2	21	42	1	1	65	0	7	49	71	6	8	2	1	11	0	0	25
	56	91	4	1	3	2	4	8	2	14	13	0	2	5	1	3	0	0	28	32	2	1	53	0	4	19	64	7	9	2	1	15	4	5	24
พังงา	58	1,902	171	30	43	195	29	85	43	216	150	64	207	157	42	12	11	74	841	693	23	53	637	41	31	63	640	669	286	10	70	101	6	179	164
	56	1,902	127	20	47	130	6	88	12	196	140	115	233	197	55	20	9	57	593	650	44	52	634	46	12	27	523	702	258	18	66	79	6	396	175
พังงา	58	526	65	9	12	36	8	28	6	64	56	9	84	20	23	21	3	21	152	214	2	4	190	7	4	20	197	82	81	19	38	21	8	61	44
	56	515	44	6	9	43	4	12	3	62	19	8	57	30	9	4	4	24	160	134	4	14	112	8	5	7	155	60	69	7	11	36	15	134	46
พังงา	58	404	101	43	46	39	141	23	62	156	60	12	80	50	2	11	8	4	295	310	12	135	269	8	67	136	342	124	49	13	27	24	0	29	1
	56	406	74	18	14	20	94	22	49	153	58	11	82	63	7	16	4	2	296	260	6	155	239	8	8	119	311	71	27	23	27	22	1	20	4

ยโสธร ยะลา ร้อยเอ็ด ระนอง ระยอง ราชบุรี ลพบุรี ลำปาง ลำพูน เลย ศรีสะเกษ

จังหวัด	ปี	หมู่บ้าน																																	
		ถนน	น้ำดื่ม	น้ำใช้	น้ำประปา	ไฟฟ้า	โทรศัพท์	อินเตอร์เน็ต	มีงานทำ	ภาวะยาก	ทำนา	ทำไร่	เกษตรอื่น	อุตสาหกรรม	อาชีพอื่น	บริการ	ค้าปลีก	กีฬา	บริการสาธารณะ	บริการสุขภาพ	บริการสังคม	บริการอื่น	ไม่ตรง	ส่วนรวม	รวมกลุ่ม	แหล่งงาน	ดิน	น้ำ	ป่า	ประโยชน์	รวม	มูลค่า	ผลิตภัณฑ์	เฉลี่ย	
ยโสธร	58	885	105	39	52	71	38	43	49	218	128	21	64	58	28	13	5	23	482	443	24	13	457	11	70	91	416	203	176	14	28	82	21	47	93
	56	885	50	8	23	19	3	44	7	46	63	20	81	71	27	20	6	28	338	356	6	8	373	4	6	11	316	98	153	18	34	26	2	170	61
ยโสธร	58	355	22	17	10	10	8	57	10	127	65	10	14	17	2	5	11	7	125	192	3	24	155	6	31	87	253	14	84	12	11	35	17	55	8
	56	355	14	9	6	5	3	27	4	68	36	3	28	8	1	5	0	1	81	109	12	28	120	5	16	57	132	17	29	8	3	22	8	13	4
ยโสธร	58	2,305	205	35	88	192	27	157	33	337	241	139	228	174	65	29	22	7	1,253	1,128	56	60	926	38	56	122	1,053	544	295	20	89	123	13	269	208
	56	2,305	252	45	79	223	35	171	43	350	233	153	297	202	121	26	19	70	1,233	937	51	34	854	36	35	80	883	649	314	25	101	100	8	433	312
ยโสธร	58	167	31	12	17	13	7	9	2	19	40	0	0	1	0	17	3	1	102	54	2	4	84	1	6	48	88	18	29	17	9	15	3	8	14
	56	167	22	10	12	12	7	11	2	41	23	0	0	3	0	19	2	1	92	52	5	0	80	1	6	24	75	23	23	18	7	9	2	6	18
ยโสธร	58	412	25	9	21	5	1	43	4	54	101	0	21	7	1	28	9	3	131	166	6	2	218	5	20	131	235	40	69	8	32	19	4	4	12
	56	412	19	10	15	11	0	35	1	71	68	1	23	16	2	6	12	2	127	123	2	0	183	9	26	42	194	50	45	8	18	20	1	3	15
ยโสธร	58	836	50	10	21	62	7	211	4	86	169	13	70	43	2	20	8	8	410	395	5	4	470	1	6	68	507	93	104	4	66	39	50	4	41
	56	836	46	3	15	37	2	238	2	102	153	11	73	54	2	15	1	4	364	316	6	9	426	5	37	95	411	104	96	3	101	35	15	29	30
ยโสธร	58	1,088	87	21	43	204	9	479	13	142	121	73	77	33	2	27	7	17	597	539	20	37	625	16	91	164	545	229	108	6	43	72	14	101	66
	56	1,088	44	7	16	39	3	453	10	111	113	36	68	36	3	13	6	26	348	475	15	28	348	19	14	60	368	138	111	12	31	72	11	79	53
ยโสธร	58	847	45	9	10	48	8	105	8	86	131	23	53	205	12	27	5	13	275	231	8	19	258	4	13	34	276	174	107	55	38	26	8	36	28
	56	849	26	3	11	37	9	100	5	63	123	12	69	273	13	26	11	14	134	192	11	19	188	2	2	5	155	157	67	54	31	23	6	42	43
ยโสธร	58	494	62	12	12	22	9	61	9	73	86	8	43	63	8	11	2	4	243	243	9	26	257	6	13	67	243	88	38	18	23	23	1	28	11
	56	500	30	2	4	29	8	69	2	54	49	5	57	91	17	16	1	7	96	148	20														

จังหวัด	ปี	หมู่บ้าน	1	2	3	4	5	6	7	8	9	10	11	12	13	14	15	16	17	18	19	20	21	22	23	24	25	26	27	28	29	30	31	32	33
			ถนน	น้ำดื่ม	น้ำใช้	น้ำเกษตร	ไฟฟ้า	ที่ตากุ้งยิง	คอกสัตว์	มีงานทำ	ตามประสงค์	ทำนา	ทำไร่	เกษตรอื่น	อุตสาหกรรม	ท่องเที่ยว	บริการ	โรคติดต่อ	กีฬา	บริการการศึกษา	ระบบขนส่ง	เรียนรู้ออนไลน์	ผู้ครอง	ส่วนร่วม	รวมกลุ่ม	แหล่งทุน	ดิน	น้ำ	ป่า	ประโยชน์	แวดล้อม	สุขภาพ	กีฬา	สังคม	
สกลนคร	58	1,482	114	24	33	47	18	151	43	145	171	31	182	72	35	21	27	41	444	761	22	28	560	17	17	41	541	252	228	21	83	57	9	107	55
	56	1,482	69	7	12	39	6	121	15	117	92	33	233	89	56	27	5	34	262	588	37	21	279	8	4	18	493	204	137	23	59	62	6	205	47
สกลดา	58	922	58	29	23	29	5	106	12	151	141	16	51	35	2	28	6	16	333	219	10	7	408	4	27	116	436	109	132	21	47	64	10	37	37
	56	922	55	16	27	19	1	88	4	157	111	14	60	48	1	11	4	9	196	175	19	15	318	5	10	37	337	103	101	18	38	75	5	30	23
สกล	58	270	18	5	5	16	2	28	2	48	33	8	12	11	2	6	4	6	79	108	4	8	105	4	6	68	188	62	38	11	15	16	11	17	20
	56	270	7	5	3	6	3	21	1	40	32	4	8	2	0	7	3	3	58	67	9	7	95	1	2	22	127	49	30	10	16	10	1	8	11
สมุทรปราการ	58	318	29	5	7	7	11	38	23	58	81	0	2	7	0	14	1	3	194	150	2	5	262	2	28	207	278	58	24	1	5	27	8	5	12
	56	318	27	0	0	2	2	36	2	43	29	1	2	12	2	3	1	0	119	128	11	4	178	2	11	142	220	18	28	0	1	9	3	4	5
สมุทรสาคร	58	270	12	6	6	1	3	53	5	161	33	0	4	21	0	17	0	4	144	151	15	2	110	2	27	47	178	16	13	0	26	6	1	4	4
	56	270	5	3	3	0	1	52	1	51	27	1	4	16	1	14	0	1	95	92	1	2	33	1	3	5	120	19	9	0	29	12	5	5	2
สมุทรสาคร	58	243	10	0	0	0	3	42	10	78	82	0	1	3	0	11	11	0	83	156	7	2	67	1	17	68	165	6	25	0	12	2	0	2	6
	56	243	2	0	0	0	0	27	0	9	34	0	1	3	0	9	4	3	41	54	16	0	44	0	2	8	145	10	16	0	6	2	1	0	2
สระแก้ว	58	712	61	11	13	29	7	247	10	98	52	33	61	22	6	12	8	14	322	395	18	25	317	15	29	104	394	146	104	14	21	30	8	15	53
	56	712	41	8	13	25	0	195	7	57	81	10	38	35	6	12	6	18	131	318	23	41	189	15	20	18	201	132	92	16	20	26	13	18	33
สระบุรี	58	887	96	15	51	41	25	247	41	106	145	26	48	24	1	12	15	9	537	432	11	18	433	13	34	174	545	116	88	3	48	39	6	37	24
	56	886	51	6	11	24	5	251	6	138	90	20	85	60	7	15	4	4	365	358	12	12	342	6	21	64	439	106	38	1	43	26	9	10	25
สิงห์บุรี	58	332	8	0	7	3	0	61	1	19	19	10	6	11	0	6	0	0	40	63	3	1	57	0	1	22	56	1	12	0	2	4	0	5	2
	56	330	3	2	2	1	0	88	0	9	16	5	13	13	1	3	1	0	50	65	3	1	66	1	0	4	56	9	4	0	3	2	0	5	12
สุโขทัย	58	784	60	34	41	113	10	331	17	92	137	26	87	35	9	18	12	25	484	326	14	12	505	9	19	34	331	185	116	19	31	67	10	52	49
	56	784	68	20	24	98	12	368	10	122	166	21	71	56	4	14	24	26	434	288	17	20	512	12	23	30	290	160	106	21	32	81	7	80	53
สุพรรณบุรี	58	967	86	9	51	111	12	466	8	91	127	24	109	20	12	27	16	7	493	307	10	5	525	11	38	111	400	180	119	4	47	58	12	61	32
	56	967	70	23	35	63	25	442	15	132	128	17	82	17	0	22	31	16	415	290	12	14	514	2	61	100	366	133	111	3	27	75	17	61	46

**สุราษฎร์ธานี สุรินทร์ หนองคาย หนองบัวลำภู อ่างทอง อำนาจเจริญ อุตรธานี อุตรดิตถ์ อุทัยธานี อุบลราชธานี**

จังหวัด	ปี	หมู่บ้าน	1	2	3	4	5	6	7	8	9	10	11	12	13	14	15	16	17	18	19	20	21	22	23	24	25	26	27	28	29	30	31	32	33
			ถนน	น้ำดื่ม	น้ำใช้	น้ำเกษตร	ไฟฟ้า	ที่ตากุ้งยิง	คอกสัตว์	มีงานทำ	ตามประสงค์	ทำนา	ทำไร่	เกษตรอื่น	อุตสาหกรรม	ท่องเที่ยว	บริการ	โรคติดต่อ	กีฬา	บริการการศึกษา	ระบบขนส่ง	เรียนรู้ออนไลน์	ผู้ครอง	ส่วนร่วม	รวมกลุ่ม	แหล่งทุน	ดิน	น้ำ	ป่า	ประโยชน์	แวดล้อม	สุขภาพ	กีฬา	สังคม	
สุราษฎร์ธานี	58	985	110	40	42	47	24	38	34	127	158	1	24	12	1	28	2	8	463	445	12	16	534	3	47	133	503	166	148	21	62	71	16	22	42
	56	985	80	21	24	42	9	25	18	91	103	0	30	11	4	21	7	12	322	307	7	5	434	5	21	65	404	163	141	21	37	82	21	81	44
สุรินทร์	58	2,104	191	37	78	101	22	404	33	254	188	24	197	120	50	18	46	55	840	1153	28	23	886	21	56	136	863	445	358	47	108	71	7	63	167
	56	2,104	148	26	63	107	19	386	31	282	262	46	196	197	80	35	22	44	634	859	57	21	690	31	27	56	702	453	346	31	74	87	4	175	157
หนองคาย	58	662	62	8	11	32	8	97	24	135	69	6	61	21	5	10	5	12	276	344	7	2	321	10	37	111	336	123	84	5	15	25	10	22	52
	56	668	64	10	22	41	9	97	42	154	54	12	63	29	12	22	13	20	314	274	12	4	331	16	15	40	305	150	100	11	27	55	6	63	75
หนองบัวลำภู	58	606	39	8	13	21	3	51	18	69	50	31	40	9	1	6	3	7	29	48	5	11	70	3	1	15	68	113	43	20	47	8	6	78	35
	56	603	9	0	8	15	3	49	4	39	57	20	88	27	15	4	5	16	66	241	14	14	116	3	0	4	82	199	57	9	12	21	5	152	43
อ่างทอง	58	432	15	2	9	17	3	126	1	19	41	11	20	29	1	8	0	1	145	159	3	1	78	2	7	47	156	9	26	0	12	7	2	11	16
	56	432	3	6	8	5	3	120	3	25	44	9	15	24	1	9	0	3	125	97	9	1	44	5	4	33	107	10	23	0	12	6	3	9	7
อำนาจเจริญ	58	588	50	12	17	6	3	11	12	94	122	21	56	45	14	17	3	14	228	318	10	6	226	4	3	21	209	55	94	23	15	14	5	26	35
	56	588	19	0	4	9	2	11	5	42	33	21	105	79	22	2	5	16	75	193	6	15	124	7	1	4	129	65	53	10	9	16	8	19	38
อุตรธานี	58	1,719	157	21	47	63	28	259	19	196	203	36	237	69	20	28	18	18	766	800	27	14	744	16	48	184	862	377	213	59	83	47	6	128	206
	56	1,718	140	30	68	84	12	278	42	242	154	46	199	146	13	14	26	46	710	731	33	9	792	31	36	85	782	375	224	32	74	88	21	281	210
อุตรดิตถ์	58	593	44	1	8	31	1	96	14	85	68	9	32	59	3	6	6	8	200	418	13	5	274	4	10	30	248	74	63	26	22	11	3	28	20
	56	593	16	5	9	19	2	70	10	59	61	10	42	69	7	7	3	6	125	315	16	5	174	7	10	6	60	86	52	32	31	16	2	20	25
อุทัยธานี	58	590	53	8	10	38	9	213	50	25	24	34	27	22	2	4	4																		

ปี 2558 ประเทศไทยมีหมู่บ้านลำห้วย (เร่งรัดพัฒนาอันดับ 1) อยู่ 190 หมู่บ้านใน 20 จังหวัด ปัญหา รุนแรงที่หมู่บ้านลำห้วยประสบอยู่ระหว่าง 11-16 เรื่อง (ตัวชี้วัด) จากตัวชี้วัดทั้งหมด 33 เรื่อง แบ่งเป็นกลุ่มที่มี ปัญหา รุนแรง 11 เรื่องจำนวน 98 หมู่บ้าน มีปัญหา รุนแรง 12 เรื่องจำนวน 43 หมู่บ้าน กลุ่มที่มีปัญหา รุนแรง 13 เรื่องจำนวน 27 หมู่บ้าน ที่เหลือเป็นหมู่บ้านที่มีปัญหา รุนแรงระหว่าง 14-16 เรื่องรวมกัน จำนวน 22 หมู่บ้าน ซึ่งจะเห็นได้ว่ากลุ่มที่ใหญ่ที่สุดท่ามกลางหมู่บ้านลำห้วยปี 2558 คือกลุ่มที่มีปัญหา 11 เรื่อง

เมื่อเปรียบเทียบสถานการณ์หมู่บ้านเร่งรัดพัฒนาอันดับ 1 ระหว่างปี 2558 กับปี 2556 พบว่า มี หมู่บ้านลำห้วยเป็นจำนวนที่เพิ่มขึ้นไม่แตกต่างจากปี 2556 มาก แต่เมื่อพิจารณาในรายละเอียด พบว่า ในจำนวน 190 หมู่บ้าน มีเพียง 14 หมู่บ้านที่เป็นหมู่บ้านลำห้วยที่ต่อเนื่องมาจากปี 2556 ที่เหลือเป็นหมู่บ้านลำห้วยที่ เกิดขึ้นใหม่ถึง 174 หมู่บ้าน โดยกลุ่มหมู่บ้านลำห้วยใหม่เหล่านี้เคยเป็นหมู่บ้านก้าวหน้าและปานกลางปี 2556 แต่มีปัญหาเพิ่มขึ้นจนถึงเกณฑ์ที่จัดให้เป็นหมู่บ้านลำห้วย (มีตัวชี้วัดที่เป็นปัญหา รุนแรงตั้งแต่ 11 ตัวขึ้นไป)

นอกจากนี้ ยังมีหลายจังหวัดที่ไม่เคยมีหมู่บ้านลำห้วยมาก่อนเมื่อปี 2556 แต่กลับมีหมู่บ้านลำห้วย เกิดขึ้นใหม่ในปี 2558 เช่น บึงกาฬ ยโสธร สมุทรปราการ กาญจนบุรี กำแพงเพชร กระบี่ ชัยภูมิ ปทุมธานี ฉะเชิงเทรา ราชบุรี สกลนคร ขณะเดียวกัน ก็มีอีกหลายจังหวัดที่เคยมีหมู่บ้านลำห้วยเมื่อปี 2556 แต่สามารถ ยกกระตือรือร้นหลุดจากหมู่บ้านลำห้วยได้ในปี 2558 เช่น อุตรดิตถ์ สุพรรณบุรี นครพนม นครราชสีมา พิษณุโลก สุรินทร์ ชุมพร น่าน เพชรบุรี ระยอง สระแก้ว และสุโขทัย ซึ่งจะได้นำเสนอในรายละเอียดดังต่อไปนี้

**แม่ฮ่องสอน**

จังหวัด	ปี	หมู่บ้าน	1	2	3	4	5	6	7	8	9	10	11	12	13	14	15	16	17	18	19	20	21	22	23	24	25	26	27	28	29	30	31	32	33				
แม่ฮ่องสอน	58	406	101	43	46	39	141	23	62	156	60	12	80	50	2	11	8	4	295	310	12	135	269	8	67	138	342	128	49	13	27	26	0	29	1				
	56	406	74	18	14	20	94	22	49	153	58	11	82	63	7	16	4	2	296	260	6	155	239	8	8	119	311	71	27	23	27	22	1	20	4				
<b>หมู่บ้านเร่งรัดพัฒนาอันดับ 1 ปี 2558 (แม่ฮ่องสอน 34 หมู่บ้าน)</b>																																							
<b>จำนวนหมู่บ้านทั้งหมด 406 หมู่บ้าน</b>																																							
ที่	ตำบล	ตำบล	หมู่บ้าน	หมู่บ้าน	1	2	3	4	5	6	7	8	9	10	11	12	13	14	15	16	17	18	19	20	21	22	23	24	25	26	27	28	29	30	31	32	33		
1	แม่สะเรียง	ป่าเม็ง	แม่สะเรียง	01	1	1	1	1	2	3	2	1	1	0	0	0	0	0	0	3	3	1	3	2	3	1	1	2	3	1	3	0	0	0	1	2	3	3	11
2	แม่สะเรียง	ป่าเม็ง	ป่าเม็ง	03	1	1	1	1	3	1	1	0	0	0	0	0	0	0	0	3	3	1	1	3	3	1	3	1	1	3	3	0	0	3	2	3	0	13	
3	แม่สะเรียง	ป่าเม็ง	ช่างหม้อ	04	1	1	1	1	3	1	1	0	0	0	0	0	0	0	0	3	3	1	1	2	3	1	3	1	1	3	2	0	0	0	2	3	3	13	
4	แม่สะเรียง	ป่าเม็ง	ซากไม้ไผ่	07	1	1	1	1	3	1	1	0	0	0	0	0	0	0	0	3	3	1	1	2	3	1	3	1	1	3	2	0	0	3	2	3	3	13	
5	แม่สะเรียง	ป่าเม็ง	ซากไม้ไผ่	08	1	1	1	1	3	1	1	0	0	0	0	0	0	0	0	3	3	1	1	3	3	1	3	1	1	3	3	0	0	3	2	3	3	13	
6	แม่สะเรียง	ป่าเม็ง	แม่ฝั้น	09	1	1	1	1	3	1	1	0	0	0	0	0	0	0	0	3	3	1	1	1	3	1	3	1	1	3	3	0	0	3	2	3	3	14	
7	แม่สะเรียง	ป่าเม็ง	ห้วย	10	1	1	1	1	3	1	1	0	0	0	0	0	0	0	0	3	3	1	1	2	3	1	3	1	1	1	1	0	0	2	3	0	16		
8	แม่สะเรียง	ป่าเม็ง	จอมพวย	11	1	3	1	3	1	3	1	0	0	0	0	0	0	0	0	3	3	1	1	2	2	1	3	1	1	3	0	0	0	3	2	3	3	11	
9	แม่สะเรียง	เสาดิน	แม่ห่อ	02	2	1	3	3	1	3	1	1	0	0	0	0	0	0	0	3	3	1	1	2	3	1	3	1	1	3	1	0	0	3	3	3	3	11	
10	แม่สะเรียง	เสาดิน	แม่เฒ่า	04	1	1	1	3	1	3	1	1	0	0	0	0	0	0	0	3	3	3	1	2	3	3	3	1	1	1	1	0	0	0	3	2	3	3	11
11	แม่สะเรียง	เสาดิน	โพธิ์	05	2	1	3	2	1	1	1	2	0	0	0	0	0	0	0	2	3	1	1	3	2	1	3	3	1	1	3	1	0	0	3	2	3	3	11
12	แม่สะเรียง	บ้านกาศ	สมหาร	02	1	3	1	3	1	3	1	1	0	0	0	0	0	0	0	3	3	1	3	1	3	1	3	1	1	1	3	0	0	0	3	2	3	3	11
13	แม่สะเรียง	บ้านกาศ	แพะ	03	1	1	3	1	2	3	1	1	0	1	0	0	0	0	0	3	3	1	1	2	3	3	3	1	1	1	1	3	0	2	3	2	3	3	12
14	แม่สะเรียง	บ้านกาศ	แม่หวด	04	3	1	1	1	2	3	2	1	0	0	0	0	1	0	0	3	3	1	1	0	3	1	3	1	1	1	1	3	0	0	3	2	3	0	12
15	แม่สะเรียง	แม่คง	แม่กั้น	05	1	3	1	3	1	3	1	1	0	0	0	0	0	0	0	3	3	1	1	2	2	1	1	1	1	3	3	0	0	3	2	3	3	11	
16	แม่สะเรียง	แม่คง	หนองป่าขาว	10	1	1	1	2	1	3	2	1	0	0	0	0	0	0	0	3	3	1	3	2	3	1	3	1	1	1	1	0	0	0	2	3	3	11	
17	แม่สะเรียง	แม่คง	ห้วยแดง	11	1	3	3	2	1	3	1	1	0	1	1	0	0	0	0	3	3	1	1	1	3	3	3	3	2	1	1	0	0	2	2	3	3	11	
18	แม่สะเรียง	ห้วยคต	คลองลึก	06	1	1	1	2	1	2	1	0	0	0	0	0	0	0	0	3	3	1	3	3	3	1	3	3	1	1	3	1	0	0	2	2	3	2	11
19	แม่สะเรียง	แม่เกาะ	แม่รัตน	01	1	1	1	2	2	3	1	1	0	0	0	0	0	0	0	3	3	1	1	3	2	1	3	1	1	1	3	0	0	0	3	2	3	3	11
20	แม่สะเรียง	แม่เกาะ	คลอง	06	1	2	1	1	1	3	1	1	0	0	0	0	0	0	0	3	3	1	1	1	3	1	3	1	1	1	3	0	0	3	2	3	3	13	
21	แม่สะเรียง	แม่เกาะ	คลอง	07	1	1	1	1	3	1	1	0	0	0	0	0	0	0	0	3	3	1	1	3	3	1	3	1	1	1	3	0	0	0	2	3	0	13	
22	แม่สะเรียง	แม่เกาะ	ห้วยแม่	11	1	1	1	1	3	1	1	0	0	0	0	0	0	0	0	3	3	1	1	1	3	1	3	1	1	1	3	3	0	0	3	2	3	3	14
23	ป่า	เมืองแม่	ห้วยแม่	07	1	2	3	3	1	3	1	1	1	0	0	0	0	0	0	3	3	1	1	0	1	1	3	1	1	1	1	0	0	0	0	3	0	13	
24	ป่า	เมืองแม่	คลองหมากพริก	03	1	3	3	3	1	3	1	1	1	0	0	0	0	0	0	3	3	1	1	3	1	1	3	1	1	1	1	0	0	0	0	3	0	13	
25	ป่า	เมืองแม่	แก่งหม่น	05	1	2	1	0	1	3	1	1	1	0	0	0	0	0	0	3	3	1	1	3	3	1	3	1	1	1	1	0	0	0	0	3	0	13	
26	ป่า	เมืองแม่	ห้วยแม่	05	1	2	2	0	1	3	1	2	1	0	0	0	0	0	0	3	3	1	1	0	1	1	3	1	1	1	1	0	0	0	0	3	0	12	
27	ป่า	เมืองแม่	แก่งหม่นใหม่	08	1	1	3	3	1	3	1	1	1	0	0	0	0	0	0	3	3	1	1	0	1	1	3	1	1	1	1	0	0	0	0	3	0	14	
28	ป่า	วังสา	ปางตอง	07	1	1	1	0	1	3	1	1	1	0	0	0	0	0	0	3	3	1	1	0	3	1	3	1	1	1	1	0	0	0	2	3	0	14	
29	ป่า	ห้วยยาว	ห้วยยาวใต้	03	1	3	3	0	1	3	1	2	1	0	0	0	0	0	0	3	3	1	1	0	2	1	3	1	1	1	1	0	0	3	2	3	3	11	
30	ป่า	ห้วยยาว	ห้วยยาว	09	1	3	3	0	1	3	1	2	1	0	0	0	0	0	0	3	3	1	1	0	2	1	3	1	1	1	1	0	0	0	0	3	0	11	
31	ป่า	ห้วยยาว	ห้วยยาว	10	1	3	3	0	1	3	1	2	1	0	0	0	0	0	0	3	3	1	1	0	1	1	3	1	1	1	1	1	0	0	3	2	3	13	
32	ป่า	ห้วยยาว	ห้วยยาว	11	1	3	3	0	1	3	1	2	1	0	0	0	0	0	0	3	3	1	1	0	2	1	3	1	1	1	1	0	0	0	2	3	3	11	
33	สนม	แม่คง	แม่คง	06	2	3	3	2	1	1	1	1	0	0	0	0	0	0	0	1	3	3	1	0	2	1	3	3	1	1	3	1	0	0	3	3	3	12	
34	แม่สะเรียง	ห้วยวัง	ห้วยวัง	01	1	3	3	2	3	1	2	2	0	0	0	0	0	0	0	3	3	1	1	3	2	1	3	3	1	1	2	0	0	1	3	1	3	11	
จำนวนหมู่บ้านเร่งรัดพัฒนาอันดับ 1 ที่ประสบปัญหา					30	19	20	13	28	4	29	27	12	2	1	1	1	1	0	33	30	5	31	2	28	30	34	17	7	0	0	2	0	1	0				
จำนวนหมู่บ้านที่ประสบปัญหา					6231	1406	2204	4604	1336	14116	1093	10252	9038	1896	6944	4296	847	1563	750	1363	31906	31492	1100	1630	31937	813	2423	7342	31984	14693	9191	1400	32						

ทั้งนี้ จังหวัด หน่วยงานที่เกี่ยวข้อง ควรจะได้ติดตามสถานการณ์ในรายละเอียดของหมู่บ้านในจังหวัด แม่ฮ่องสอน ทั้งที่เป็นหมู่บ้านลำห้วย และในภาพรวมของจังหวัด เพื่อจะได้พิจารณาแก้ไขปรับปรุงเรื่องต่างๆ ที่เป็นปัญหารุนแรงให้ดีขึ้นต่อไป

**เชียงใหม่**

จังหวัด	ปี	หมู่บ้าน																																				
		1	2	3	4	5	6	7	8	9	10	11	12	13	14	15	16	17	18	19	20	21	22	23	24	25	26	27	28	29	30	31	32	33				
เชียงใหม่	258	1,843	182	72	83	177	97	321	97	460	332	33	188	202	32	93	40	24	1,000	842	17	76	909	19	129	246	865	338	203	84	139	132	40	120	36			
	56	1,844	162	43	74	96	122	291	83	383	282	22	210	230	51	78	30	34	724	600	40	126	797	19	79	204	818	323	187	82	137	145	40	175	50			
<b>หมู่บ้านเร่ร่อนพัฒนาอันดับ 1 ปี 2558 (เชียงใหม่ 30 หมู่บ้าน)</b>																																						
<b>จำนวนหมู่บ้านทั้งหมด 1,843 หมู่บ้าน</b>																																						
ที่	ตำบล	หมู่บ้าน	หมู่ที่	ปี																																		
				1	2	3	4	5	6	7	8	9	10	11	12	13	14	15	16	17	18	19	20	21	22	23	24	25	26	27	28	29	30	31	32	33		
1	จอมก้อย	ม่อนจาง	ตง	07	3	3	3	1	3	1	2	1	0	1	1	1	0	0	2	3	3	1	3	1	3	3	2	2	1	3	0	2	2	1	2	1	0	11
2	จอมก้อย	แม่ต๋อน	ขุนแม่ต๋อนเหนือ	08	2	1	1	1	1	3	2	2	0	0	0	2	0	0	3	3	1	1	0	1	1	3	1	1	3	0	0	3	1	3	3	12		
3	จอมก้อย	แม่ต๋อน	ห้วยต๋อนเหนือ	16	2	3	3	1	3	3	2	1	1	0	0	0	0	3	3	1	1	0	3	1	3	1	1	1	1	0	0	0	1	2	3	3	11	
4	จอมก้อย	นาเกียน	แม่โจง	02	1	3	2	2	3	3	1	1	0	1	0	1	0	1	2	2	1	0	3	1	3	2	1	1	1	3	0	0	1	1	1	3	14	
5	จอมก้อย	นาเกียน	แม่ต๋อน	08	2	1	1	3	1	3	2	1	0	0	0	0	0	3	3	1	1	0	1	1	3	1	1	1	1	2	0	0	3	2	3	3	12	
6	จอมก้อย	นาเกียน	ห้วยต๋อน	10	2	1	1	2	1	3	1	1	0	0	0	0	0	3	1	1	1	0	3	1	3	1	2	3	1	3	0	0	3	2	2	3	11	
7	จอมก้อย	นาเกียน	แม่ต๋อน	11	1	1	1	2	1	3	1	1	0	1	0	1	0	1	0	3	3	1	1	0	3	1	3	1	2	3	1	0	0	0	1	1	3	15
8	จอมก้อย	นาเกียน	ช่างฆ้อง	12	2	1	1	2	1	3	1	1	0	0	0	0	0	3	3	1	1	0	3	1	3	1	1	1	1	2	0	0	3	1	2	3	13	
9	จอมก้อย	นาเกียน	หนองซ่งเหนือ	19	2	3	3	2	1	3	2	1	1	0	0	0	2	2	1	1	0	1	3	3	3	2	1	2	1	1	0	2	1	1	3	3	11	
10	จอมก้อย	นาเกียน	หนองซ่งเหนือ	20	2	1	1	2	1	3	2	1	1	0	0	0	0	3	3	1	1	0	3	3	3	1	1	1	1	1	0	0	2	2	3	3	12	
11	จอมก้อย	จอมก้อย	ทุ่งเจ้าเจริญ	03	1	2	2	1	1	3	1	1	0	0	0	0	0	3	3	1	1	0	3	1	3	2	1	1	1	0	0	0	2	3	3	11		
12	จอมก้อย	จอมก้อย	ช่างแก้ว	10	1	2	1	2	2	3	1	1	0	0	0	0	0	3	3	1	1	0	3	1	3	1	1	1	1	0	0	0	2	3	3	11		
13	จอมก้อย	จอมก้อย	ตุงตึง	11	1	2	2	1	3	3	1	1	0	0	0	0	0	3	1	1	1	0	3	1	3	2	1	1	1	0	0	0	2	3	0	11		
14	จอมก้อย	จอมก้อย	กระดะต๋อน	12	2	1	1	2	1	3	2	1	1	0	0	0	0	3	3	1	3	0	3	1	3	1	1	1	1	3	0	0	2	3	3	11		
15	จอมก้อย	จอมก้อย	แม่ต๋อน	13	2	1	1	2	3	3	1	1	1	0	0	0	0	3	1	1	1	0	3	1	3	1	1	1	1	0	0	0	0	3	3	15		
16	จอมก้อย	จอมก้อย	ช่างฆ้อง	15	1	3	3	0	1	3	1	1	0	0	0	0	0	1	3	1	1	0	3	3	3	1	1	1	1	0	0	0	1	1	1	3	15	
17	จอมก้อย	จอมก้อย	แม่โจง	17	1	2	2	2	1	3	1	1	0	0	0	0	0	3	2	1	1	0	3	1	3	1	1	1	1	0	0	0	2	3	3	11		
18	จอมก้อย	สบโจง	ขุนแจ	08	1	3	3	2	1	3	1	1	0	0	0	0	0	3	3	1	1	0	3	1	3	1	1	1	1	0	0	0	3	2	1	3	11	
19	จอมก้อย	สบโจง	ตะกาะ	08	2	1	1	3	3	3	2	1	0	0	0	0	0	1	2	2	1	1	2	1	3	1	1	1	3	0	0	0	3	2	1	3	11	
20	จอมก้อย	สบโจง	แม่เงา	09	1	1	1	3	3	3	2	1	0	0	0	0	0	1	2	2	1	2	3	1	3	1	1	1	3	0	1	0	3	2	1	3	12	
21	ฝาง	แม่ฟ้าหลวง	เค็ดเมืองไชย	08	2	3	3	1	2	3	2	1	1	1	0	1	0	0	3	3	1	1	0	1	2	3	1	2	1	0	0	1	2	3	0	12		
22	แม่แจ่ม	ปางหินฝน	แปะ	07	1	2	2	1	1	3	2	1	0	0	0	1	0	0	3	3	1	1	0	3	1	1	3	2	1	1	0	0	0	1	3	1	13	
23	แม่แจ่ม	ปางหินฝน	กอกน้อย	08	2	3	3	1	1	3	2	1	0	0	3	1	0	0	3	3	1	1	3	1	1	3	3	1	1	1	0	0	0	3	3	2	11	
24	แม่แจ่ม	บ้านต๋อน	แม่ต๋อน	03	2	1	3	1	3	3	2	1	0	3	3	0	0	3	2	1	1	2	1	1	3	1	1	2	0	0	1	1	2	3	3	12		
25	เวียงแหง	เวียงแหง	ห้วยทราย	05	1	3	3	2	2	3	3	1	1	0	3	0	0	3	2	1	1	0	3	1	3	1	1	1	3	2	1	2	1	1	3	0	12	
26	เวียงแหง	เวียงแหง	แปะ	06	1	3	3	2	1	3	2	1	1	0	3	1	0	0	3	3	1	1	3	1	3	1	3	1	1	1	0	0	0	3	3	0	12	
27	ดอยหล่อ	ป่าสัก	ห้วยทราย	01	3	3	1	2	2	3	3	2	1	0	0	1	0	0	3	3	1	1	3	1	2	1	1	1	1	1	0	0	3	3	3	12		
28	ดอยหล่อ	ป่าสัก	เค็ดเมืองไชย	09	2	3	3	1	3	3	2	2	1	0	0	1	0	0	3	3	1	3	3	1	1	3	1	1	1	1	3	0	0	3	2	1	3	11
29	ดอยหล่อ	สันนาเม็ง	แม่เงา	06	1	1	3	2	1	3	1	1	0	0	0	0	0	3	3	1	1	3	3	1	3	1	1	1	1	0	0	0	3	2	3	13		
30	แม่แตง	สันป่าสัก	หนองทราย	04	3	3	3	3	3	2	3	1	1	1	1	1	0	1	3	3	1	1	0	2	1	3	3	3	1	0	2	1	3	2	3	11		
จำนวนหมู่บ้านเร่งรัด อันดับ 1 ที่ประสบปัญหา				13	12	12	10	16	1	12	27	11	6	2	10	0	1	4	3	26	28	1	9	25	1	21	23	26	23	6	2	3	10	7	7	0		
จำนวนหมู่บ้านเร่งรัดประเภทประสบปัญหา				6231	1406	2204	4604	1335	14116	1693	10252	9038	1695	5948	4296	847	1563	750	1353	31906	31492	1100	1630	31937	813	2423	7362	31384	14593	9191	1400	3249	3745	806	4996	4141		
ลำดับครัวเรือนที่ประสบปัญหา				11	25	20	14	28	6	22	7	9	21	12	15	30	24	33	27	2	3	29	23	1	31	19	10	4	5	8	26	18	17	32	13	16		

เชียงใหม่มีหมู่บ้านลำห้วย 37 หมู่บ้านเมื่อปี 2556 จากการติดตามหมู่บ้านดังกล่าวในปี 2558 พบว่ามี 27 หมู่บ้านที่มีพัฒนาการที่ดีขึ้นพื้นที่หมู่บ้านลำห้วย โดยยกระดับเป็นหมู่บ้านก้าวหน้าถึง 16 หมู่บ้าน และยกระดับเป็นหมู่บ้านปานกลาง จำนวน 11 หมู่บ้าน แต่ขณะเดียวกันก็มี 20 หมู่บ้านลำห้วยที่เกิดขึ้นใหม่จากอำเภอแม่แจ่ม แม่แจ่ม เวียงแหง สะเมิง สันทราย และแม่แตง เมื่อรวมกับหมู่บ้านลำห้วยต่อเนื่องที่ยังคงเหลืออยู่อีก 10 หมู่บ้าน ทำให้เชียงใหม่มีหมู่บ้านลำห้วยในปี 2558 จำนวน 30 หมู่บ้าน ดังนี้

ที่อำเภอฝาง ตำบลสันทราย และตำบลยางเปียง หมู่บ้านมีสถานการณ์ที่ดีขึ้นในหลายเรื่อง เว้นตำบลแม่ฟ้า บ้านหลายฝาง มีปัญหาลดลง 2 เรื่องยกระดับเป็นหมู่บ้านปานกลาง แต่ที่บ้านเด่นเวียงไชยมีปัญหาเรื่องการศึกษามากขึ้น 1 เรื่องและยังคงเป็นหมู่บ้านลำห้วยที่เหลือเพียงหมู่บ้านเดียวของอำเภอฝางในปี 2558

อำเภอพร้าวมีหมู่บ้านลำห้วย 3 หมู่และสามารถยกระดับเป็นหมู่บ้านปานกลางได้ทั้ง 3 หมู่บ้าน อำเภอภักดีพัฒนา มี 1 หมู่บ้านและยกระดับเป็นหมู่บ้านปานกลางได้เช่นเดียวกัน ขณะที่อำเภอแม่แจ่มสามารถยกระดับหมู่บ้านลำห้วยเป็นหมู่บ้านปานกลางได้ 6 หมู่บ้าน และที่มีปัญหารุนแรงจำนวนเท่าเดิมและยังคงเป็นหมู่บ้านลำห้วยต่อเนื่อง 2 หมู่บ้าน ได้แก่ บ้านกอกน้อย ต.ปางหินฝน และบ้านแม่ต๋อน ต.บ้านทับที่อำเภอแม่แจ่ม จาก 9 หมู่บ้านลำห้วยปี 2556 สามารถยกระดับเป็นหมู่บ้านปานกลางในปี 2558 ได้ 2 หมู่บ้าน และที่ปัญหาลดลงแต่ยังคงเป็นหมู่บ้านลำห้วยต่อเนื่องถึงปี 2558 จำนวน 5 หมู่บ้าน และมี 2 หมู่บ้านที่มีปัญหาเพิ่มขึ้น (เรื่องยาเสพติด) ได้แก่ บ้านขุนแม่ต๋อนน้อย ต.แม่ต๋อน และบ้านแม่โจง ต.นาเกียน ทำให้ยังคงเป็นหมู่บ้านลำห้วยต่อเนื่อง เมื่อรวมกับหมู่บ้านลำห้วยที่เข้ามาใหม่ (จากหมู่บ้านปานกลางปี 2556) จำนวน 13 หมู่บ้าน ทำให้อำเภอแม่แจ่มมีหมู่บ้านลำห้วยเพิ่มขึ้นเท่าตัวในปี 2558 เป็น 20 หมู่บ้าน



ทั้งนี้ เรื่องที่ทำให้หมู่บ้านมีสถานการณ์ดีขึ้นหรือแย่ลงนั้น แตกต่างกันไปในแต่ละหมู่บ้าน จังหวัดและหน่วยงานที่เกี่ยวข้องสามารถติดตามในรายละเอียดของแต่ละหมู่บ้านได้จากซีดีผลการสำรวจข้อมูล และเว็บไซต์ศูนย์ข้อมูลเพื่อการพัฒนาชนบท (เชื่อมโยงจากหน้าเว็บไซต์กรมการพัฒนาชุมชน)

**บึงกาฬ**

จังหวัด	ปี	หมู่บ้าน	1	2	3	4	5	6	7	8	9	10	11	12	13	14	15	16	17	18	19	20	21	22	23	24	25	26	27	28	29	30	31	32	33
ปีฐาน	58	553	92	35	27	15	24	44	85	151	135	23	21	3	5	9	2	13	480	446	6	4	427	10	77	202	419	164	51	3	9	11	6	12	64

**หมู่บ้านเร่งรัดพัฒนาอันดับ 1 ปี 2558 (บึงกาฬ 21 หมู่บ้าน)**

**จำนวนหมู่บ้านทั้งหมด 553 หมู่บ้าน**

ที่	อำเภอ	ตำบล	หมู่บ้าน	หมู่บ้าน	1	2	3	4	5	6	7	8	9	10	11	12	13	14	15	16	17	18	19	20	21	22	23	24	25	26	27	28	29	30	31	32	33	
					ถนน	น้ำดื่ม	น้ำใช้	น้ำประปา	ไฟฟ้า	โทรศัพท์	อินเตอร์เน็ต	งานทำ	งานทำ	งานทำ	งานทำ	งานทำ	งานทำ	งานทำ	งานทำ	งานทำ	งานทำ	งานทำ	งานทำ	งานทำ	งานทำ	งานทำ	งานทำ	งานทำ	งานทำ	งานทำ	งานทำ	งานทำ	งานทำ	งานทำ	งานทำ	งานทำ	งานทำ	งานทำ
1	ปากคาด	นาแก้ง	นาแก้ง	01	1	3	1	1	3	3	1	1	1	0	0	0	0	0	3	3	1	1	0	3	1	3	1	1	1	1	0	0	0	0	0	3	0	13
2	ปากคาด	นาแก้ง	หนองบัว	02	1	1	1	0	1	3	1	1	1	0	0	0	0	0	3	3	1	1	0	3	1	3	1	1	1	1	0	0	0	0	0	3	0	14
3	ปากคาด	นาแก้ง	ท่ากั้ง	03	1	1	1	0	1	3	1	1	1	0	0	0	0	0	3	3	1	1	0	3	1	3	1	1	1	1	0	0	0	0	0	3	0	14
4	ปากคาด	นาแก้ง	นาแก้งพัฒนา	06	1	3	1	3	3	3	1	1	1	0	0	0	0	0	3	3	1	1	0	3	1	3	1	1	1	3	0	0	0	0	0	3	0	11
5	ปากคาด	สมสนุก	โนนสวรรค์	03	1	2	3	3	1	3	1	1	1	0	0	0	0	0	3	3	1	1	0	3	1	3	1	1	1	1	0	0	0	0	0	3	0	12
6	ปากคาด	สมสนุก	สมสนุก	04	1	3	3	2	1	3	2	1	1	0	0	0	0	0	3	3	1	1	0	3	1	3	1	1	1	1	0	0	0	0	0	3	0	11
7	ปากคาด	สมสนุก	โป่งไช	05	1	1	1	3	1	3	1	1	1	0	0	0	0	0	3	3	1	1	0	3	1	3	1	1	1	1	0	0	0	0	0	3	0	14
8	ปากคาด	สมสนุก	ศรีสุรพัฒน์	06	1	2	2	1	1	3	1	1	1	0	0	0	0	0	3	3	1	1	0	3	1	3	1	1	1	1	0	0	0	0	0	3	0	13
9	ปากคาด	นาดง	โสกบง	05	2	1	1	2	2	3	1	1	0	0	0	0	0	0	3	3	1	1	1	3	1	3	1	1	1	1	0	0	1	2	3	1	15	
10	ปากคาด	โนนศิลา	โนนชัยศรี	04	1	3	1	3	3	2	2	1	1	0	0	1	0	0	3	3	1	1	0	3	1	3	1	1	1	1	0	0	0	0	2	3	3	12
11	ปากคาด	โนนศิลา	ดอนเมืองใหม่	05	1	3	3	3	3	3	1	1	1	0	0	0	0	0	3	3	1	1	0	3	1	3	1	1	1	1	0	0	0	0	0	3	0	11
12	ปากคาด	โนนศิลา	โนนเสด็จ	07	1	1	1	0	1	3	1	1	1	0	0	0	0	0	3	3	1	1	0	3	1	3	1	1	1	1	0	0	0	0	0	3	0	14
13	ปากคาด	โนนศิลา	ทุ่งรวงทอง	09	1	1	1	0	1	3	1	1	1	0	0	0	0	0	3	3	1	1	0	3	1	3	1	1	1	1	0	0	0	0	0	3	0	14
14	ปากคาด	หนองยอง	ห้วยเคื่องน้ำ	07	2	1	1	1	1	3	2	1	1	0	0	0	0	0	3	3	1	1	2	3	1	3	3	3	3	1	0	0	0	0	2	3	1	11
15	ปากคาด	ปากคาด	ห้วยไม้ซอด	09	1	1	1	0	1	3	1	1	1	0	0	0	0	0	3	3	1	1	0	3	1	3	1	1	1	1	0	0	0	0	0	3	0	14
16	ปากคาด	ปากคาด	โนนยาง	10	2	1	1	0	3	1	3	1	1	0	0	0	0	0	3	3	1	1	0	3	1	3	1	1	1	1	0	0	0	0	0	3	0	12
17	ปากคาด	ปากคาด	บ้านเขืองใหม่	11	1	1	1	0	1	3	1	1	1	0	0	0	0	0	3	3	1	1	0	3	1	3	1	1	1	1	0	0	0	0	0	3	0	14
18	ปากคาด	ปากคาด	ห้วยก้านเหลือง	12	1	1	3	3	3	3	3	1	1	0	0	0	0	0	3	3	1	1	0	3	1	3	1	1	1	1	0	0	0	0	0	3	0	11
19	ปากคาด	ปากคาด	ศรีรุ่งเรือง	13	1	3	3	3	3	3	1	1	1	0	0	0	0	0	3	3	1	1	0	3	1	1	3	1	1	1	0	0	0	0	2	3	3	11
20	ปากคาด	ปากคาด	ห้วยน้ำคำ	14	1	1	1	0	3	3	1	1	1	0	0	0	0	0	3	3	1	1	0	3	1	3	3	3	1	1	0	0	0	0	0	3	0	11
21	ปากคาด	ปากคาด	เมืองทอง	17	1	1	3	3	3	3	1	1	1	0	0	0	0	0	3	3	1	1	0	3	1	3	1	1	1	1	0	0	0	3	2	3	3	12
จำนวนหมู่บ้านเร่งรัดพัฒนาอันดับ 1 ที่ประสบปัญหา					18	13	14	3	11	1	16	21	20	0	0	1	0	0	0	0	21	21	1	0	21	1	18	19	20	20	1	0	0	1	0	0	2	
ลำดับที่หมู่บ้านเร่งรัดพัฒนาอันดับ 1 ประสบปัญหา					8	14	13	15	11	18	12	5	10	25	26	21	31	32	26	28	1	4	29	21	3	24	8	7	1	6	16	33	29	17	20	19	23	
จำนวนหมู่บ้านทั้งหมดที่ประสบปัญหา					6231	1406	2204	4604	1335	14116	1693	10252	9038	1895	5948	4296	847	1563	750	1353	31906	31492	1100	1630	31937	813	2423	7362	31384	14593	9191	1400	3249	3745	806	4986	4141	
ลำดับครัวเรือนที่หมู่บ้านทั้งหมดที่ประสบปัญหา					11	25	20	14	28	6	22	7	9	21	12	15	30	24	33	27	2	3	29	23	1	31	19	10	4	5	8	26	18	17	32	13	16	

ปี 2558 บึงกาฬมีหมู่บ้านลำห้วยที่เกิดขึ้นใหม่ทั้งหมด 21 หมู่บ้านที่อำเภอปากคาด ตำบลปากคาด หนองยอง นาแก้ง สมสนุก นาดง และโนนศิลา เมื่อพิจารณาเรื่องต่างๆ ที่เป็นปัญหาพบว่า หมู่บ้านลำห้วยในอำเภอปากคาดมีปัญหาทั้งด้านโครงสร้างพื้นฐาน เศรษฐกิจ สังคม ปัญหาด้านโครงสร้างพื้นฐาน ประกอบด้วย น้ำดื่ม น้ำใช้ ไฟฟ้า การติดต่อสื่อสาร และถนน ด้านเศรษฐกิจประกอบด้วย การมีงานทำ การทำงานในสถานประกอบการภายในตำบล คุณภาพดิน น้ำเพื่อการเกษตร การเข้าถึงแหล่งทุน และด้านสังคม เช่น การได้รับการศึกษา การเรียนรู้ในชุมชน การรวมกลุ่ม

เป็นที่น่าสังเกตว่าก่อนหน้านี้ในปี 2556 ทั้ง 21 หมู่บ้านนี้เคยเป็นหมู่บ้านก้าวหน้า 9 หมู่บ้าน หมู่บ้านปานกลาง 12 หมู่บ้าน แต่กลับมีปัญหารุนแรงเพิ่มขึ้นจนกลายเป็นหมู่บ้านลำห้วยในปี 2558 ประกอบกับเมื่อพิจารณาข้อมูลหมู่บ้านในภาพรวมของบึงกาฬ โดยพื้นฐานจะมีปัญหารุนแรงด้านสังคมในหมู่บ้านทุกระดับ ดังนั้น จังหวัด หน่วยงานที่เกี่ยวข้องควรจะได้ค้นหาสาเหตุ และดำเนินการแก้ไขเพื่อลดเรื่องที่เป็นปัญหารุนแรงของหมู่บ้าน ส่วนใหญ่ภายในจังหวัด และเรื่องต่างๆ ที่เป็นปัญหาของหมู่บ้านลำห้วย

## นครศรีธรรมราช

จังหวัด	ปี	หมู่บ้าน																																				
		1	2	3	4	5	6	7	8	9	10	11	12	13	14	15	16	17	18	19	20	21	22	23	24	25	26	27	28	29	30	31	32	33				
นครศรีธรรมราช	58	1,522	220	47	88	182	56	232	47	349	282	9	74	110	4	46	17	40	924	617	18	21	931	21	165	237	827	352	247	32	91	189	55	80	102			
		56	1,522	158	49	61	110	29	212	38	362	249	16	103	116	3	56	11	21	790	505	29	16	777	12	124	146	696	299	244	27	69	147	53	148	105		
<b>หมู่บ้านเร่งรัดพัฒนาอันดับ 1 ปี 2558 (นครศรีธรรมราช 20 หมู่บ้าน)</b>																																						
<b>จำนวนหมู่บ้านทั้งหมด 1,522 หมู่บ้าน</b>																																						
ที่	อำเภอ	ตำบล	หมู่บ้าน	หมู่ที่	1	2	3	4	5	6	7	8	9	10	11	12	13	14	15	16	17	18	19	20	21	22	23	24	25	26	27	28	29	30	31	32	33	
1	ทุ่งใหญ่	บริก	ไสเทียม	03	1	3	3	3	1	2	1	1	0	0	0	0	0	0	0	3	3	1	1	3	3	1	1	1	1	0	0	0	1	2	3	3	12	
2	ทุ่งใหญ่	บริก	ระแงงมโนรา	05	1	3	3	3	1	3	1	1	0	0	0	0	0	0	3	3	1	1	0	3	1	3	2	1	1	1	0	0	0	3	2	3	3	11
3	ทุ่งใหญ่	กรุงย่น	กรุงย่น	02	1	1	3	3	1	1	2	1	0	0	0	0	0	3	3	1	3	0	3	1	3	3	1	1	1	0	0	0	3	2	3	3	11	
4	ทุ่งใหญ่	กรุงย่น	ทะเลสองห้อง	06	1	3	3	3	1	3	1	1	0	0	0	0	0	3	3	1	1	3	3	1	3	1	3	1	1	1	0	0	0	3	2	3	3	12
5	หัวไทร	ท่าซอม	ด่าน	05	1	2	2	2	2	2	2	1	1	0	1	0	0	3	3	1	1	2	3	1	3	1	2	1	1	2	0	2	1	3	1	3	13	
6	หัวไทร	ท่าซอม	บางพูด	06	1	3	1	1	3	1	2	1	1	3	3	2	0	0	3	3	1	1	3	1	1	3	2	2	3	2	1	0	2	3	3	3	11	
7	หัวไทร	หน้าสตน	หน้าสตน	02	3	3	3	0	3	2	1	1	0	0	0	0	2	3	3	1	1	0	3	1	1	1	2	1	1	1	0	0	1	2	1	2	12	
8	หัวไทร	แหลม	แหลมชอก	01	1	1	1	0	1	3	1	1	1	0	0	0	0	3	3	1	3	0	3	1	1	2	2	1	1	3	0	0	3	3	3	0	12	
9	ทุ่งสง	ควนกรด	ทุ่งหน้	02	1	3	3	0	1	3	1	1	1	0	0	0	0	3	3	1	1	0	3	1	3	1	2	1	1	0	0	0	1	1	3	2	13	
10	ทุ่งสง	ควนกรด	นาขี้เ็ด	03	1	3	3	0	1	3	1	1	1	0	0	0	0	3	3	1	1	0	3	1	3	1	2	1	1	0	0	0	1	1	3	1	14	
11	ทุ่งสง	ควนกรด	ทุ่งชน	04	1	3	3	0	1	3	1	1	1	0	0	0	0	3	3	1	1	0	3	1	3	1	1	1	1	0	0	0	3	1	3	2	13	
12	ทุ่งสง	ควนกรด	โคกบก	05	1	3	3	0	1	3	1	1	1	0	0	3	0	0	3	3	1	3	3	3	1	3	3	1	1	0	0	0	0	1	3	1	11	
13	ทุ่งสง	ควนกรด	หน้าเขา	09	2	1	1	1	3	3	2	2	0	0	0	0	0	3	3	1	1	3	3	3	3	1	1	1	1	0	0	0	1	1	3	0	11	
14	ทุ่งสง	หนองหงส์	เหนือ	06	2	1	1	2	3	2	2	1	1	0	0	0	0	3	3	2	1	0	3	1	3	1	1	1	1	2	0	1	3	2	3	2	11	
15	ทุ่งสง	หนองหงส์	นาไม้ดัด	07	3	1	1	0	3	3	1	1	1	0	0	0	0	3	1	1	1	0	3	1	3	1	2	1	1	0	0	0	3	2	3	2	12	
16	เฉลิมพระเกียรติ	ทางพูน	ทางพูน	02	2	3	3	1	3	1	2	1	0	0	0	3	0	0	3	3	1	1	3	3	1	3	3	1	1	1	0	2	3	2	1	1	12	
17	จุฬาภรณ์	บ้านชะวอด	ชายควน	02	1	3	3	1	3	3	3	1	1	0	0	3	0	0	3	1	1	1	3	3	1	3	1	2	1	3	1	0	0	0	2	3	0	11
18	จุฬาภรณ์	ทุ่งโพธิ์	ไสขี้ตั้ง	04	1	3	3	1	1	3	2	1	1	0	0	3	0	0	3	1	1	1	3	3	3	3	1	2	1	3	1	0	0	1	2	3	0	12
19	จุฬาภรณ์	บ้านควนมุด	นาหมอบุญ	02	1	3	3	1	3	2	3	1	1	0	3	0	0	3	1	1	1	3	3	1	3	1	2	3	3	2	0	0	1	2	3	0	11	
20	ศีล	ทุ่งปริง	ท่าควาย	09	1	3	3	1	1	3	2	2	0	0	3	0	0	1	3	1	1	0	3	1	3	1	1	1	1	0	0	0	3	2	3	2	11	
จำนวนหมู่บ้านเร่งรัดฯ อันดับ 1 ที่ประสบปัญหา					15	5	5	7	11	3	10	18	15	2	0	1	0	0	1	4	19	17	0	1	18	2	14	9	18	16	5	0	1	8	5	3	3	
จำนวนหมู่บ้านเร่งรัดฯ ประเภทที่ประสบปัญหา					6231	1406	2204	4604	1335	14116	1693	10252	9038	1895	5948	4296	847	1563	750	1353	31906	31492	1100	1630	31937	813	2423	7362	31384	14593	9191	1400	3249	3745	806	4990	4141	
ลำดับครัวเรือนที่หมู่บ้านประสบปัญหา					11	25	20	14	28	6	22	7	9	21	12	15	30	24	33	27	2	3	29	23	1	31	19	10	4	5	8	26	18	17	32	13	16	

นครศรีธรรมราชมีหมู่บ้านล้าหลัง 31 หมู่บ้านเมื่อปี 2556 จากการติดตามหมู่บ้านดังกล่าวในปี 2558 พบว่า มี 28 หมู่บ้านที่มีพัฒนาการที่ดีขึ้นพันเกณฑ์หมู่บ้านล้าหลัง โดยยกระดับเป็นหมู่บ้านปานกลาง จำนวน 18 หมู่บ้าน และยกระดับเป็นหมู่บ้านก้าวหน้า 10 หมู่บ้าน แต่ขณะเดียวกันก็มีหมู่บ้านล้าหลังที่เกิดขึ้นใหม่ 17 หมู่บ้านจากอำเภอศีล หัวไทร เฉลิมพระเกียรติ ทุ่งสง และทุ่งใหญ่ เมื่อรวมกับหมู่บ้านล้าหลังต่อเนื่องที่ยังเหลืออยู่อีก 3 หมู่บ้านที่อำเภอจุฬาภรณ์ ทำให้นครศรีธรรมราช มีหมู่บ้านล้าหลังในปี 2558 จำนวน 20 หมู่บ้าน ดังนี้

อำเภอศีลมี 1 หมู่บ้านคือ บ้านท่าควาย ตำบลทุ่งปริง เดิมเป็นหมู่บ้านก้าวหน้า มีปัญหาเพียง 4 เรื่อง คือ การมีงานทำ การทำงานในสถานประกอบการภายในตำบล การเรียนรู้โดยชุมชนและการมีส่วนร่วม แต่ในปี 2558 มีปัญหาเพิ่มขึ้นถึง 7 เรื่อง ได้แก่ ถนน น้ำเพื่อการเกษตร คุณภาพดิน การเข้าถึงแหล่งทุน การรวมกลุ่ม การได้รับการศึกษา และความปลอดภัยในการทำงาน

อำเภอจุฬาภรณ์ ปี 2556 มีหมู่บ้านล้าหลังถึง 20 หมู่บ้าน ในปี 2558 มีพัฒนาการที่ดีขึ้นทั้งหมด เรื่องที่ดีขึ้นมีแตกต่างกันบ้างในรายละเอียด แต่โดยรวมนั้นประกอบด้วย น้ำดื่ม น้ำใช้ น้ำเพื่อการเกษตร การทำเกษตร อื่นๆ ไฟฟ้า การติดต่อสื่อสาร การรวมกลุ่ม ยาเสพติด และภัยพิบัติ สามารถยกระดับเป็นหมู่บ้านปานกลางได้ 14 หมู่บ้าน เป็นหมู่บ้านก้าวหน้า 3 หมู่บ้าน เหลือ 3 หมู่บ้านที่มีพัฒนาการดีขึ้นเช่นเดียวกันแต่ยังไม่พันเกณฑ์ หมู่บ้านล้าหลัง คือ บ้านนาหมอบุญ ต.ควนมุด บ้านไสขี้ตั้ง ต.ทุ่งโพธิ์ และบ้านชายควน ต.ชะวอด

อำเภอหัวไทร เดิมมีเพียง 1 หมู่บ้านลำหลังในปี 2556 คือบ้านควนโก๊ะ ตำบลแหลม มีพัฒนาการที่ดีขึ้นหลายเรื่อง เช่น ถนน น้ำดื่ม น้ำใช้ ไฟฟ้า การติดต่อสื่อสาร และการคุ้มครองทางสังคม สามารถยกระดับเป็นหมู่บ้านปานกลาง ในปี 2558 แต่ขณะเดียวกันก็มีหมู่บ้านลำหลังเกิดขึ้นใหม่อีก 4 หมู่บ้าน ที่ตำบลท่าซอม 2 หมู่ และที่ตำบลแหลมกับตำบลหน้าสตนอีกตำบลละ 1 หมู่บ้าน ปัญหาที่เพิ่มขึ้นแตกต่างกันในรายละเอียดแต่โดยรวมจะเป็นด้านโครงสร้างพื้นฐานและด้านสังคม

อำเภอเฉลิมพระเกียรติ เดิมมี 2 หมู่บ้านลำหลังในปี 2556 คือบ้านสระเพลง ตำบลทางพูน และบ้านบ่อเงาะ ตำบลเชียรเขา มีพัฒนาการที่ดีขึ้นเรื่องน้ำเพื่อการเกษตร การทำนา การคุ้มครองทางสังคม และยาเสพติดสามารถยกระดับเป็นหมู่บ้านปานกลาง ในปี 2558 แต่ขณะเดียวกันก็มีหมู่บ้านลำหลังเกิดขึ้นใหม่ 1 หมู่บ้านในปี 2558 ที่ตำบลทางพูน บ้านทางพูน ปัญหาที่เพิ่มขึ้นคือเรื่องน้ำเพื่อการเกษตร ที่ดินทำกิน คุณภาพแหล่งน้ำผิวดิน การเรียนรู้โดยชุมชน และความเสี่ยงในชุมชน

อำเภอทุ่งสง เดิมไม่มีหมู่บ้านลำหลังเลยในปี 2556 แต่ปี 2558 มีหมู่บ้านลำหลังเกิดขึ้นที่ตำบลควนกรด 5 หมู่บ้าน และตำบลหนองหงส์อีก 2 หมู่บ้าน รวมเป็น 7 หมู่บ้าน ปัญหาที่เพิ่มขึ้นคือ ถนน ไฟฟ้า การติดต่อสื่อสาร น้ำเพื่อการเกษตร ที่ดินทำกิน คุณภาพแหล่งน้ำผิวดิน การเรียนรู้โดยชุมชน และความเสี่ยงในชุมชน

อำเภอทุ่งใหญ่ เดิมมี 1 หมู่บ้านลำหลังในปี 2556 คือบ้านบ่อปลา ตำบลกรุงหยัน มีพัฒนาการที่ดีขึ้นเรื่องน้ำเพื่อการเกษตร การมีงานทำ ระดับการศึกษา การคุ้มครองทางสังคม การมีส่วนร่วม การรวมกลุ่ม สิ่งแวดล้อมและความเสี่ยงในชุมชน สามารถยกระดับเป็นหมู่บ้านปานกลาง ในปี 2558 แต่ขณะเดียวกันก็มีหมู่บ้านลำหลังเกิดขึ้นใหม่ 4 หมู่บ้านในปี 2558 ที่ตำบลกรุงหยัน 2 หมู่บ้าน และตำบลปรัก 2 หมู่บ้าน ปัญหาที่เพิ่มขึ้นคือเรื่องการเมืองงานทำ การเข้าถึงแหล่งทุน ไฟฟ้า การติดต่อสื่อสาร ถนน ที่ดินทำกิน คุณภาพดิน การมีส่วนร่วม การรวมกลุ่ม และการได้รับการศึกษา

มี 2 อำเภอที่สามารถยกระดับหมู่บ้านลำหลังปี 2556 และปลอดภัยจากหมู่บ้านลำหลังในปี 2558 ได้แก่ อำเภอฉวาง ซึ่งเดิมปี 2556 มีหมู่บ้านลำหลัง 2 หมู่บ้าน มีพัฒนาการที่ดีขึ้นในปี 2558 สามารถยกระดับเป็นหมู่บ้านปานกลางและหมู่บ้านก้าวหน้า และอำเภอพรหมคีรี มี 1 หมู่บ้านลำหลังปี 2556 ซึ่งสถานการณ์ในปี 2558 มีบางเรื่องที่เป็นปัญหาลดลงและบางเรื่องเป็นปัญหารุนแรงเพิ่มขึ้น แต่ก็สามารถลดระดับลงเป็นหมู่บ้านปานกลาง ทั้งนี้ เมื่อพิจารณาในภาพรวมของหมู่บ้านลำหลังปี 2558 ของนครศรีธรรมราชทั้งหมด จะมีปัญหาหลักคล้ายกัน เช่น เรื่องการเมืองงานทำ การทำงานในสถานประกอบการ การเข้าถึงแหล่งทุน ไฟฟ้า ถนน คุณภาพดิน การได้รับการศึกษา การเรียนรู้โดยชุมชน การมีส่วนร่วม การรวมกลุ่ม และด้านสิ่งแวดล้อม

### ยโสธร

จังหวัด	ปี	หมู่บ้าน																																				
		1	2	3	4	5	6	7	8	9	10	11	12	13	14	15	16	17	18	19	20	21	22	23	24	25	26	27	28	29	30	31	32	33				
ยโสธร	885	105	39	52	71	38	43	49	218	126	21	64	58	28	13	5	23	482	643	24	13	457	11	70	91	416	203	176	14	26	82	21	47	93				
	885	50	8	23	19	3	44	7	46	63	20	81	71	27	20	6	28	338	356	6	8	373	4	6	11	314	98	153	18	34	26	2	170	61				
หมู่บ้านเร่งพัฒนาอันดับ 1 ปี 2558 (ยโสธร 20 หมู่บ้าน)																																						
จำนวนหมู่บ้านทั้งหมด 885 หมู่บ้าน																																						
ที่	ตำบล	หมู่บ้าน	หมู่ที่	ปัญหา																																		
				1	2	3	4	5	6	7	8	9	10	11	12	13	14	15	16	17	18	19	20	21	22	23	24	25	26	27	28	29	30	31	32	33		
1	กุดชุม	โนนเมือย	โนนเมือย	01	1	1	1	2	1	3	1	1	1	0	0	0	0	0	3	3	1	3	1	3	1	3	3	3	1	1	2	0	0	0	1	3	0	13
2	กุดชุม	โนนเมือย	ผักกาด	02	1	3	3	1	1	3	3	1	1	0	0	0	0	0	3	3	1	1	0	3	1	3	3	3	1	3	1	0	0	0	1	3	0	11
3	กุดชุม	โนนเมือย	กุดปลาดุก	03	2	1	1	2	2	3	2	1	1	1	0	0	0	0	3	3	1	1	3	3	1	3	2	1	1	1	1	0	2	3	2	2	3	12
4	กุดชุม	โนนเมือย	ดอนหวาย	04	1	1	1	0	1	3	1	1	0	0	0	0	0	2	2	1	1	3	3	1	3	2	3	1	1	1	0	0	1	1	2	2	14	
5	กุดชุม	โนนเมือย	เต่าใหญ่	05	1	3	1	1	1	3	3	1	1	1	0	0	0	0	2	3	1	1	0	3	1	3	1	1	1	1	2	0	1	3	3	1	16	
6	กุดชุม	โพงาม	โพงาม	01	2	3	3	1	3	3	2	1	1	3	0	0	0	0	3	3	1	1	3	3	1	3	3	3	3	1	1	0	1	1	2	3	1	11
7	ทรายมูล	ทรายมูล	ทรายมูล	01	1	1	1	2	2	3	1	1	1	0	0	0	0	1	2	3	2	2	2	3	1	3	1	1	1	1	0	0	3	3	3	2	13	
8	ทรายมูล	ทรายมูล	ทรายมูล	04	1	1	3	2	2	3	3	1	1	0	0	0	0	0	3	3	1	1	2	3	1	3	3	1	1	1	0	0	3	3	3	2	11	
9	ทรายมูล	ทรายมูล	โคกยาว	09	3	1	3	3	3	1	2	1	0	0	0	1	0	0	3	3	1	1	1	3	1	3	1	2	1	3	1	0	0	3	2	2	1	12
10	ทรายมูล	ทรายมูล	ทรายมูล	14	1	1	1	1	2	3	2	1	1	0	0	0	0	2	3	1	3	0	3	1	3	1	1	1	1	1	0	0	2	3	3	2	13	
11	ทรายมูล	ตุ่ลาด	โคกกลาง	07	2	3	3	1	1	3	1	1	0	0	0	0	1	0	1	3	1	1	0	3	1	3	3	3	1	0	0	0	1	2	1	3	12	
12	ทรายมูล	ตุ่ลาด	หนองตะแบก	12	1	3	1	0	3	3	1	1	1	0	0	0	0	1	3	1	1	0	3	1	3	3	3	3	1	0	0	0	1	3	1	3	12	
13	ทรายมูล	ดงมะไฟ	คำคราศ	03	2	3	3	3	1	3	1	2	0	0	0	0	1	0	3	3	1	1	3	3	1	3	1	1	0	0	1	2	3	3	1	11		
14	เลิงนกทา	กุดเชียงหมี	กุดเชียงหมี	06	2	3	3	1	3	2	3	1	0	0	0	0	0	3	3	1	1	0	3	1	3	1	1	1	1	2	0	0	3	2	1	1	11	
15	มหาชนะชัย	ม่วง	บัวขาว	09	1	3	1	3	2	3	2	1	1	0	0	0	0	3	3	1	1	0	3	1	3	1	1	1	1	0	0	0	0	3	0	1	11	
16	เมืองยโสธร	ดอนหวือ	คำน้ำผึ้ง	15	3	3	3	3	3	1	2	1	0	3	0	1	0	1	3	3	1	1	3	1	1	1	3	3	1	3	3	0	1	3	3	3	11	
17	เมืองยโสธร	ทุ่งนางเอย	หนองขอม	07	1	1	3	3	1	2	1	3	1	0	0	1	3	0	3	3	1	1	0	3	1	3	3	1	1	3	0	0	0	3	2	3	11	
18	เมืองยโสธร	เด็ด	คำแดง	07	2	2	2	1	3	2	2	1	1	1	0	0	0	0	3	3	1	1	0	3	1	3	1	3	1	2	1	0	2	1	2	3	11	
19	เมืองยโสธร	น้ำคำใหญ่	น้ำคำน้อย	15	1	2	1	1	1	2	3	1	2	0	0	0	0	3	2	1	1	2	3	1	3	1	1	1	1	0	0	0	3	1	2	0	13	
20	เมืองยโสธร	นาละมัย	นาละมัย	13	2	3	3	0	3	3	3	1	1	3	0	1	1	3	3	3	3	1	1	3	1	3	3	3	1	1	1	0	2	1	3	3	2	11
จำนวนหมู่บ้านเร่งพัฒนาอันดับ 1 ที่ประสบปัญหา				11	8	9	8	8	2	7	18	13	3	0	4	3	2	2	0	18	17	3	1	20	1	9	9	17	15	11	0	3	7	4	4	3		
จำนวนหมู่บ้านทั้งหมดที่ประสบปัญหา				6231	1406	2204	4604	1335	14116	1693	10252	9038	1895	5948	4296	847	1563	750	1353	31906	31492	1100	1630	31937	813	2423	7362	31394	14593	9191	1400	3249	3745	806	4996	4141		
ลำดับครัวเรือนที่มีปัญหา				11	25	20	14	28	6	22	7	9	21	12	15	30	24	33	27	2	3	29	23	1	31	19	10	4	5	8	26	18	17	32	13	16		

ปี 2558 ยโสธรมีหมู่บ้านลำหลังที่เกิดขึ้นใหม่ทั้งหมด 20 หมู่บ้านที่อำเภอเมืองยโสธร ทรายมูล กุดชุม มหาชนะชัย เลิงนกทา พนมไพร และพนทราย ดังนี้

อำเภอเมืองยโสธรมี 5 หมู่บ้านลำหลัง เดิมเป็นหมู่บ้านก้ำหน้าทั้งหมดในปี 2556 ปี 2558 พบว่ามี ปัญหารุนแรงเพิ่มขึ้นเป็นจำนวนมาก ประกอบด้วย การมีงานทำ การทำงานในสถานประกอบการภายในตำบล ที่ดินทำกิน ถนน การทำการเกษตรอื่นๆ น้ำเพื่อการเกษตร น้ำดื่ม น้ำใช้ การติดต่อสื่อสาร ไฟฟ้า ยาเสพติด การได้รับการศึกษา การมีส่วนร่วม และการเรียนรู้โดยชุมชน

อำเภอทรายมูลมี 7 หมู่บ้านลำหลัง เดิมเป็นหมู่บ้านก้ำหน้าปี 2556 เช่นกัน ปี 2558 มีปัญหารุนแรง เพิ่มขึ้นเป็นจำนวนมาก ประกอบด้วย การมีงานทำ การทำงานในสถานประกอบการภายในตำบล การติดต่อ สื่อสาร ถนน ความปลอดภัยในการทำงาน สิ่งแวดล้อม น้ำดื่ม น้ำใช้ ไฟฟ้า น้ำเพื่อการเกษตร การได้รับการศึกษา การมีส่วนร่วม การรวมกลุ่ม และยาเสพติด

อำเภอกุดชุม มี 6 หมู่บ้านลำหลังที่ลดระดับลงมาจากหมู่บ้านก้ำหน้าในปี 2556 ปัญหารุนแรงที่เพิ่มขึ้น ประกอบด้วย การมีงานทำ การทำงานในสถานประกอบการภายในตำบล ไฟฟ้า คุณภาพดิน ยาเสพติด น้ำเพื่อ การเกษตร ถนน การติดต่อสื่อสาร น้ำใช้ คุณภาพน้ำ น้ำดื่ม การเข้าถึงแหล่งทุน และการมีส่วนร่วม

อำเภอมหาชนะชัย มี 1 หมู่บ้านลำหลังที่เดิมเป็นหมู่บ้านก้ำหน้าที่ไม่มีปัญหาเลยในปี 2556 คือ บ้านบัวขาว ตำบลม่วง แต่กลับมีปัญหาเพิ่มมากขึ้นถึง 11 เรื่องจนกลายเป็นหมู่บ้านลำหลังในปี 2558

อำเภอเลิงนกทา มี 1 หมู่บ้านลำหลัง คือ บ้านกุดเชียงหมี ตำบลกุดเชียงหมี เดิมเป็นหมู่บ้านปานกลาง ปี 2556 แต่มีปัญหาเพิ่มมากขึ้น 5 เรื่องและกลายเป็นหมู่บ้านลำหลังปี 2558

จังหวัด หน่วยงานที่เกี่ยวข้องควรจะได้ค้นหาสาเหตุ และดำเนินการแก้ไขเพื่อลดเรื่องที่เป็นปัญหารุนแรงของหมู่บ้านลำหลังที่เกิดขึ้นใหม่ และของหมู่บ้านส่วนใหญ่ภายในจังหวัดต่อไป

**ปัตตานี**

จังหวัด	ปี	หมู่บ้าน																																				
		1	2	3	4	5	6	7	8	9	10	11	12	13	14	15	16	17	18	19	20	21	22	23	24	25	26	27	28	29	30	31	32	33				
		ถนน	น้ำดื่ม	น้ำใช้	น้ำประปา	ไฟฟ้า	ที่ทำกิน	มรดก	มีงานทำ	การเกษตร	ด้านยา	ด้านไร่	เกษตรอื่น	อุตสาหกรรม	ท่องเที่ยว	โรคติดต่อ	กีฬา	บริการสุขภาพ	บริการสังคม	บริการอื่น	บริการอื่น	บริการอื่น	บริการอื่น	บริการอื่น	บริการอื่น	บริการอื่น	บริการอื่น	บริการอื่น	บริการอื่น	บริการอื่น	บริการอื่น	บริการอื่น	บริการอื่น	บริการอื่น	บริการอื่น	บริการอื่น		
ปัตตานี	58	613	69	46	40	21	20	113	20	267	112	16	55	80	12	9	6	13	297	321	6	32	281	10	52	227	413	92	84	4	46	45	27	63	14			
	56	613	48	13	29	5	6	78	9	218	58	37	46	101	14	4	4	4	275	242	16	34	246	3	8	96	403	96	50	5	33	67	23	40	1			
<b>หมู่บ้านเร่งรัดพัฒนาอันดับ 1 ปี 2558 (ปัตตานี 12 หมู่บ้าน)</b>																																						
<b>จำนวนหมู่บ้านทั้งหมด 613 หมู่บ้าน</b>																																						
ที่	อำเภอ	ตำบล	หมู่บ้าน	หมู่บ้าน	1	2	3	4	5	6	7	8	9	10	11	12	13	14	15	16	17	18	19	20	21	22	23	24	25	26	27	28	29	30	31	32	33	
1	สายบุรี	แปน	จะเข้	03	3	1	1	2	2	1	2	1	1	0	0	0	0	0	3	3	1	1	0	2	1	3	3	1	1	3	0	0	0	0	1	3	0	11
2	สายบุรี	แปน	เดระแก่น	05	1	1	1	1	2	3	3	1	1	0	0	0	0	0	3	3	1	1	0	2	1	1	1	1	1	1	0	0	0	0	3	3	0	14
3	สายบุรี	มะนิดาล่า	ทียมง	03	1	1	1	0	1	3	1	2	1	0	0	3	0	0	3	3	1	1	0	3	1	3	1	1	3	2	0	2	0	0	2	3	3	11
4	ทุ่งยางแดง	ป่ากู	ป่ากู	05	1	1	1	3	1	3	1	1	0	0	0	0	0	3	3	1	1	3	3	1	1	3	3	1	1	3	3	0	0	3	2	3	3	11
5	ทุ่งยางแดง	ป่ากู	ตะโกลี	06	1	1	3	3	1	3	1	1	0	0	0	0	0	3	3	1	1	1	3	1	3	3	2	1	3	1	0	0	3	2	1	3	12	
6	ทุ่งยางแดง	ป่ากู	จะมีพร	07	1	1	3	3	1	3	1	1	1	0	0	0	0	3	3	1	1	2	3	1	3	3	1	1	3	0	0	0	3	1	3	1	13	
7	กะพ้อ	กะพ้อ	บาโยแม็ง	05	3	1	1	0	3	1	1	1	1	0	0	0	0	3	3	3	1	0	3	1	3	1	1	1	3	1	0	0	3	2	3	3	12	
8	มายอ	ลูโบะฮิโร	ตะปัสสิ	04	2	3	3	2	3	1	2	2	1	3	0	3	0	0	1	1	3	3	3	3	2	2	1	1	1	1	1	0	2	1	2	1	2	11
9	มายอ	กระเสาะ	ยุง	04	3	3	1	1	3	1	2	2	1	0	0	0	0	3	3	1	1	3	3	1	3	1	1	1	1	0	0	0	1	2	3	2	12	
10	หนองจิก	ท่ากำชำ	ท่าขาม	03	3	2	2	1	3	3	2	1	0	0	2	0	0	3	3	1	1	3	1	1	1	1	1	1	1	0	0	0	3	2	3	3	11	
11	หนองจิก	คาโตะ	บาโจเกาะสา	04	1	3	3	3	1	3	1	1	1	0	0	0	0	3	3	1	1	0	3	1	3	2	1	1	1	0	0	0	0	2	3	0	11	
12	หนองจิก	คาโตะ	กูแม็งยง	05	1	1	1	0	1	3	1	3	0	0	0	0	0	3	3	1	1	0	3	1	3	2	1	1	1	0	0	0	0	2	3	0	11	
จำนวนหมู่บ้านเร่งรัด อันดับ 1 ที่ประสบปัญหา				7	8	7	3	6	4	7	8	8	0	0	0	0	1	1	10	11	1	1	11	2	5	11	12	6	3	0	0	2	2	2	1			
จำนวนหมู่บ้านเร่งรัดที่ประสบปัญหา				6231	1406	2204	4604	1335	14116	1693	10252	9039	1895	5948	4296	847	1563	750	1353	31906	31492	1100	1630	31937	813	2423	7362	31394	14593	9191	1400	3249	3745	806	4996	4141		
อันดับครัวเรือนที่หมู่บ้านเร่งรัดประสบปัญหา				11	25	20	14	28	6	22	7	9	21	12	15	30	24	33	27	2	3	29	23	1	31	19	10	4	5	8	26	18	17	32	13	16		

ปี 2556 ปัตตานีมีหมู่บ้านลำหลัง 1 หมู่บ้าน ที่อำเภอเมืองปัตตานีคือ บ้านบางปลาหมอ ตำบลลुरुสมิแล แต่มีพัฒนาการที่ดีขึ้นหลายเรื่อง เช่น น้ำใช้ คุณภาพดิน น้ำ สิ่งแวดล้อม ยาเสพติดและการได้รับการศึกษา ทำให้สามารถยกระดับเป็นหมู่บ้านก้าวหน้าในปี 2558 อย่างไรก็ตาม ในปี 2558 ปัตตานีมีหมู่บ้านลำหลังที่เกิดขึ้นใหม่จำนวน 12 หมู่บ้านที่อำเภอสายบุรี ทุ่งยางแดง กะพ้อ มายอ และหนองจิก ดังนี้

อำเภอสายบุรีมี 3 หมู่บ้านลำหลัง เดิมเป็นหมู่บ้านปานกลางในปี 2556 จำนวน 2 หมู่บ้าน และหมู่บ้านก้าวหน้า 1 หมู่บ้าน ปี 2558 พบว่ามีปัญหารุนแรงเพิ่มขึ้นเป็นจำนวนมากโดยเฉพาะที่ตำบลแปน ประกอบด้วย น้ำดื่ม น้ำใช้ น้ำเพื่อการเกษตร การมีงานทำ การทำงานในสถานประกอบการ การรวมกลุ่ม ระดับการศึกษา และการเรียนรู้โดยชุมชน

อำเภอทุ่งยางแดงมี 3 หมู่บ้านลำหลัง เดิมเป็นหมู่บ้านก้าวหน้าทั้ง 3 หมู่ในปี 2556 ปี 2558 มีปัญหารุนแรงเพิ่มขึ้นเป็นจำนวนมาก ประกอบด้วย ถนน น้ำดื่ม ไฟฟ้า การติดต่อสื่อสาร ยาเสพติด การได้รับการศึกษา และอัตราการเรียนต่อ

อำเภอกะพ้อมี 1 หมู่บ้านลำหลัง เดิมเป็นหมู่บ้านก้าวหน้าในปี 2556 ปี 2558 มีปัญหารุนแรงเพิ่มขึ้นเป็นจำนวนมาก ประกอบด้วย น้ำดื่ม น้ำใช้ ที่ทำกิน คุณภาพแหล่งน้ำผิวดิน การติดต่อสื่อสาร การทำงานในสถานประกอบการภายในตำบล การได้รับการศึกษา การมีส่วนร่วม การรวมกลุ่ม และการเข้าถึงแหล่งทุน

อำเภอมายอมี 2 หมู่บ้านลำหลัง เดิมเป็นหมู่บ้านก้าวหน้าและหมู่บ้านปานกลางอย่างละ 1 หมู่บ้าน ในปี 2556 ปี 2558 มีปัญหารุนแรงเพิ่มขึ้นเป็นจำนวนมาก ประกอบด้วย น้ำเพื่อการเกษตร ที่ดินทำกิน คุณภาพดิน การทำงานในสถานประกอบการภายในตำบล การมีส่วนร่วม การรวมกลุ่ม และความเสี่ยงในชุมชน

อำเภอหนองจิกมี 3 หมู่บ้านลำหลัง เดิมเป็นหมู่บ้านก้าวหน้าในปี 2556 จำนวน 2 หมู่บ้าน และหมู่บ้านปานกลาง 1 หมู่บ้าน ปี 2558 มีปัญหารุนแรงเพิ่มขึ้นเป็นจำนวนมาก ประกอบด้วย คุณภาพดิน การรวมกลุ่ม การมีส่วนร่วม การเรียนรู้โดยชุมชน ไฟฟ้า และถนน

เรื่องที่หมู่บ้านลำหลังกลุ่มนี้มีปัญหาร่วมกันมากที่สุด ได้แก่ การเข้าถึงแหล่งทุน การมีงานทำ การทำงานในสถานประกอบการภายในตำบล การได้รับการศึกษา และการเรียนรู้โดยชุมชน และเมื่อได้พิจารณาข้อมูลหมู่บ้านทั้งหมดในภาพรวมของปัตตานี พบว่า เรื่องการเข้าถึงแหล่งทุน การได้รับการศึกษา การมีงานทำ

การทำงานในสถานประกอบการ การทำเกษตรอื่นๆ ที่ดินทำกิน คุณภาพดิน คุณภาพน้ำ ค่อนข้างจะเป็นปัญหา มากเมื่อเปรียบเทียบกับเรื่องอื่นๆ จังหวัด หน่วยงานที่เกี่ยวข้องควรจะได้ค้นหาสาเหตุ และดำเนินการแก้ไขเพื่อ ลดเรื่องที่เป็นปัญหารุนแรงของหมู่บ้านลำหลัง และของหมู่บ้านส่วนใหญ่ภายในจังหวัดต่อไป

**สมุทรปราการ**

จังหวัด	ปี	หมู่บ้าน																																					
		ถนน	น้ำดื่ม	น้ำใช้	น้ำประปา	ไฟฟ้า	ที่ทำงาน	ตลาดสด	มีงานทำ	ว่างเปล่า	ทำนา	ทำไร่	เกษตร/อุตสาหกรรม/ท่องเที่ยว/บริการ/อุตสาหกรรม	อุตสาหกรรม	กีฬา	บริการศึกษา/เรียน/เล่นกีฬา	เรียน	เล่นกีฬา	เล่นกีฬา	เล่นกีฬา	เล่นกีฬา	เล่นกีฬา	เล่นกีฬา	เล่นกีฬา	เล่นกีฬา	เล่นกีฬา	เล่นกีฬา	เล่นกีฬา	เล่นกีฬา	เล่นกีฬา	เล่นกีฬา	เล่นกีฬา	เล่นกีฬา	เล่นกีฬา	เล่นกีฬา	เล่นกีฬา			
สมุทรปราการ	56	318	29	5	7	7	11	38	23	58	81	0	2	7	0	14	1	3	194	150	2	5	262	2	28	207	278	58	24	1	5	27	8	5	12				
สมุทรปราการ	56	318	27	0	0	2	2	36	2	43	29	1	2	12	2	3	1	0	119	128	11	4	178	2	11	142	220	18	28	0	1	9	3	4	5				
<b>หมู่บ้านเร่งรัดพัฒนาอันดับ 1 ปี 2558 (สมุทรปราการ 10 หมู่บ้าน)</b>																																							
<b>จำนวนหมู่บ้านทั้งหมด 318 หมู่บ้าน</b>																																							
ที่	อำเภอ	ตำบล	หมู่บ้าน	หมู่ที่	ปี																																		
					ถนน	น้ำดื่ม	น้ำใช้	น้ำประปา	ไฟฟ้า	ที่ทำงาน	ตลาดสด	มีงานทำ	ว่างเปล่า	ทำนา	ทำไร่	เกษตร/อุตสาหกรรม/ท่องเที่ยว/บริการ/อุตสาหกรรม	อุตสาหกรรม	กีฬา	บริการศึกษา/เรียน/เล่นกีฬา	เรียน	เล่นกีฬา	เล่นกีฬา	เล่นกีฬา	เล่นกีฬา	เล่นกีฬา	เล่นกีฬา	เล่นกีฬา	เล่นกีฬา	เล่นกีฬา	เล่นกีฬา	เล่นกีฬา	เล่นกีฬา	เล่นกีฬา	เล่นกีฬา	เล่นกีฬา	เล่นกีฬา	เล่นกีฬา		
1	เมืองสมุทรปราการ	เทพารักษ์	มังกร	01	1	3	3	3	2	3	1	2	1	0	0	0	0	0	0	3	3	1	1	3	3	1	3	1	1	1	1	1	0	0	0	2	3	1	11
2	เมืองสมุทรปราการ	เทพารักษ์	หนามแดง	02	1	3	3	3	3	1	1	1	0	0	0	0	0	0	0	3	3	1	1	0	3	1	1	1	1	1	1	0	0	0	0	0	3	0	11
3	เมืองสมุทรปราการ	เทพารักษ์	ศรีบุญเรือง	08	1	1	1	0	1	3	1	1	0	0	0	0	0	0	0	3	3	1	1	0	3	1	1	1	1	1	0	0	0	0	0	3	0	14	
4	เมืองสมุทรปราการ	แพรกษาใหม่	ศิรินุ้ย	01	1	3	3	0	1	3	2	3	1	0	0	0	0	0	0	3	3	1	1	3	3	1	3	1	1	1	1	0	0	0	3	1	3	2	11
5	เมืองสมุทรปราการ	แพรกษาใหม่	คลองเสียดเป็ย	02	1	3	3	0	2	3	1	1	1	0	0	0	0	0	0	3	3	1	1	3	3	1	3	1	1	1	1	0	0	0	0	3	0	11	
6	เมืองสมุทรปราการ	แพรกษาใหม่	คลองสาม	03	1	3	3	0	2	3	1	1	1	0	0	0	0	0	0	3	3	1	1	3	3	1	3	1	1	1	1	0	0	0	0	3	0	11	
7	เมืองสมุทรปราการ	บางชัน	สุกกร	01	2	3	3	3	1	1	3	1	1	0	0	0	0	0	2	3	3	1	2	1	1	3	1	1	3	3	1	0	0	1	2	3	2	11	
8	เมืองสมุทรปราการ	แพรกษา	แพรกษาทอง	04	1	3	1	0	3	3	1	1	1	0	0	0	0	0	0	3	3	1	1	0	3	1	3	1	1	1	1	0	0	0	0	1	1	14	
9	พระประแดง	บางแก้ว	คลองวัด	07	1	3	3	0	2	3	1	1	1	0	0	0	0	0	0	3	3	1	1	0	3	1	3	1	1	1	0	0	0	3	2	3	1	11	
10	พระประแดง	บางกะเจ้า	คลองสวนหมาก	08	2	3	3	1	1	1	2	2	1	0	0	1	0	0	0	2	3	1	1	0	3	1	3	1	1	1	1	0	0	1	0	3	3	13	
จำนวนหมู่บ้านเร่งรัดพัฒนาอันดับ 1 ที่ประสบปัญหา					8	1	2	1	4	2	7	7	10	0	0	1	0	0	0	0	9	10	0	1	9	1	8	10	9	9	2	0	2	1	1	3			
จำนวนหมู่บ้านที่ประสบปัญหา					6231	1406	2204	4604	1335	14116	1693	10252	9038	1895	5948	4296	847	1563	750	1353	31906	31492	1100	1630	31937	813	2423	7362	31384	14593	9191	1400	3249	3745	806	4996	4141		
ลำดับครัวเรือนที่หมู่บ้านที่ประสบปัญหา					11	25	20	14	28	6	22	7	9	21	12	15	30	24	33	27	2	3	29	23	1	31	19	10	4	5	8	26	18	17	32	13	16		

ปี 2558 สมุทรปราการมีหมู่บ้านลำหลังที่เกิดขึ้นใหม่ทั้งหมด 10 หมู่บ้านที่อำเภอเมืองสมุทรปราการ และอำเภอพระประแดง ดังนี้

อำเภอเมืองสมุทรปราการมี 8 หมู่บ้านลำหลัง เดิมเป็นหมู่บ้านก้าวหน้าในปี 2556 จำนวน 7 หมู่บ้าน หมู่บ้านปานกลาง 1 หมู่บ้าน ปี 2558 มีปัญหารุนแรงเพิ่มขึ้นเป็นจำนวนมาก ประกอบด้วย การรวมกลุ่ม การมีส่วนร่วม คุณภาพดิน ถนน การติดต่อสื่อสาร ไฟฟ้า การทำงานในสถานประกอบการภายในตำบล การมีงานทำ การได้รับการศึกษา และความเสี่ยงในชุมชน

อำเภอพระประแดงมี 2 หมู่บ้านลำหลัง เดิมเป็นหมู่บ้านก้าวหน้าทั้ง 2 หมู่ในปี 2556 ปี 2558 มีปัญหารุนแรงเพิ่มขึ้นเป็นจำนวนมาก ประกอบด้วย การรวมกลุ่ม คุณภาพดิน การทำงานในสถานประกอบการภายในตำบล การมีงานทำ การได้รับการศึกษา และการติดต่อสื่อสาร

เมื่อพิจารณาข้อมูลหมู่บ้านในภาพรวมของสมุทรปราการ พบว่า เรื่องการมีส่วนร่วม และการเข้าถึงแหล่งทุน ค่อนข้างจะเป็นปัญหาเมื่อเปรียบเทียบกับเรื่องอื่นๆ จังหวัด หน่วยงานที่เกี่ยวข้องควรจะได้ค้นหาสาเหตุ และดำเนินการแก้ไขเพื่อลดเรื่องที่เป็นปัญหารุนแรงของหมู่บ้านลำหลัง และของหมู่บ้านส่วนใหญ่ภายในจังหวัดต่อไป

**สกลนคร**

จังหวัด	ปี	หมู่บ้าน																																							
		ถนน	น้ำดื่ม	น้ำใช้	น้ำประปา	ไฟฟ้า	ที่ทำงาน	ตลาดสด	มีงานทำ	ว่างเปล่า	ทำนา	ทำไร่	เกษตร/อุตสาหกรรม/ท่องเที่ยว/บริการ/อุตสาหกรรม	อุตสาหกรรม	กีฬา	บริการศึกษา/เรียน/เล่นกีฬา	เรียน	เล่นกีฬา	เล่นกีฬา	เล่นกีฬา	เล่นกีฬา	เล่นกีฬา	เล่นกีฬา	เล่นกีฬา	เล่นกีฬา	เล่นกีฬา	เล่นกีฬา	เล่นกีฬา	เล่นกีฬา	เล่นกีฬา	เล่นกีฬา	เล่นกีฬา	เล่นกีฬา	เล่นกีฬา	เล่นกีฬา	เล่นกีฬา	เล่นกีฬา				
สกลนคร	58	1,482	114	24	33	47	18	151	43	145	171	31	182	72	35	21	27	41	444	761	22	28	560	17	17	41	541	252	228	21	83	57	9	107	55						
สกลนคร	56	1,482	69	7	12	39	6	121	15	117	92	33	233	89	56	27	5	34	262	588	37	21	279	8	4	18	493	204	137	23	59	62	6	205	47						
<b>หมู่บ้านเร่งรัดพัฒนาอันดับ 1 ปี 2558 (สกลนคร 1 หมู่บ้าน)</b>																																									
<b>จำนวนหมู่บ้านทั้งหมด 1,482 หมู่บ้าน</b>																																									
ที่	อำเภอ	ตำบล	หมู่บ้าน	หมู่ที่	ปี																																				
					ถนน	น้ำดื่ม	น้ำใช้	น้ำประปา	ไฟฟ้า	ที่ทำงาน	ตลาดสด	มีงานทำ	ว่างเปล่า	ทำนา	ทำไร่	เกษตร/อุตสาหกรรม/ท่องเที่ยว/บริการ/อุตสาหกรรม	อุตสาหกรรม	กีฬา	บริการศึกษา/เรียน/เล่นกีฬา	เรียน	เล่นกีฬา	เล่นกีฬา	เล่นกีฬา	เล่นกีฬา	เล่นกีฬา	เล่นกีฬา	เล่นกีฬา	เล่นกีฬา	เล่นกีฬา	เล่นกีฬา	เล่นกีฬา	เล่นกีฬา	เล่นกีฬา	เล่นกีฬา	เล่นกีฬา	เล่นกีฬา	เล่นกีฬา	เล่นกีฬา			
1	ภูพาน	โคกภู	ยางโพน	03	2	1	3	2	3	3	2	2	1	3	1	0	1	0	3	3	1	1	3	1	1	1	1	1	1	3	1	1	1	2	0	2	3	3	2	3	12
จำนวนหมู่บ้านเร่งรัดพัฒนาอันดับ 1 ที่ประสบปัญหา					0	1	0	0	0	0	0	0	1	0	1	0	1	0	0	0	1	1	0	1	1	1	1	1	1	0	0	0	0	0	0	0	0	0	0		
จำนวนหมู่บ้านที่ประสบปัญหา					6231	1406	2204	4604	1335	14116	1693	10252	9038	1895	5948	4296	847	1563	750	1353	31906	31492	1100	1630	31937	813	2423	7362	31384	14593	9191	1400	3249	3745	806	4996	4141				
ลำดับครัวเรือนที่หมู่บ้านที่ประสบปัญหา					11	25	20	14	28	6	22	7	9	21	12	15	30	24	33	27	2	3	29	23	1	31	19	10	4	5	8	26	18	17	32	13	16				

สกลนครมี 1 หมู่บ้านลำหลังที่เกิดขึ้นใหม่ในปี 2558 คือ บ้านยางโพน ตำบลโคกภู อำเภอภูพาน เดิมเป็นหมู่บ้านก้าวหน้าปี 2556 เรื่องที่มีปัญหารุนแรงเพิ่มขึ้นในปี 2558 ได้แก่ ถนน น้ำดื่ม การทำงาน

ในสถานประกอบการ การทำไร่ ระดับการศึกษา การคุ้มครองทางสังคม การมีส่วนร่วม คุณภาพดิน คุณภาพน้ำ และการกีฬา มี 1 เรื่องที่ดีขึ้น คือการทำนา และเมื่อพิจารณาในภาพรวมของทั้งจังหวัด พบว่า เรื่องที่เป็นปัญหาของหมู่บ้านส่วนใหญ่ ได้แก่ การได้รับการศึกษา การเข้าถึงแหล่งทุน คุณภาพดิน คุณภาพน้ำ การทำไร่ การทำงานในสถานประกอบการ ที่ดินทำกิน การมีงานทำ การรวมกลุ่ม ถนน การเรียนรู้โดยชุมชน และการกีฬา

ตาก

จังหวัด	ปี	หมู่บ้าน																																				
		ถนน	น้ำดื่ม	น้ำใช้	น้ำประปา	ไฟฟ้า	ที่ทำกิน	คชสศ	มีงานทำ	รวมกลุ่ม	ทำนา	ทำไร่	เกษตร	คุ้มครองทางสังคม	ที่ศึกษา	ที่กีฬา	ที่รวมตัวกันเรียน	ที่รวมตัวกันเรียน	ที่รวมตัวกันเรียน	ที่รวมตัวกันเรียน	ที่รวมตัวกันเรียน	ที่รวมตัวกันเรียน	ที่รวมตัวกันเรียน	ที่รวมตัวกันเรียน	ที่รวมตัวกันเรียน	ที่รวมตัวกันเรียน	ที่รวมตัวกันเรียน	ที่รวมตัวกันเรียน	ที่รวมตัวกันเรียน	ที่รวมตัวกันเรียน	ที่รวมตัวกันเรียน	ที่รวมตัวกันเรียน	ที่รวมตัวกันเรียน	ที่รวมตัวกันเรียน	ที่รวมตัวกันเรียน	ที่รวมตัวกันเรียน		
ตาก	58	550	87	16	22	27	103	81	117	243	166	26	24	48	8	23	12	5	335	351	16	34	378	2	37	151	359	96	101	16	16	31	6	20	22			
ตาก	56	549	115	35	45	29	74	115	76	158	115	28	58	36	6	17	19	0	306	319	13	71	289	9	54	131	323	160	102	21	13	47	6	22	28			
<b>หมู่บ้านเร่งรัดพัฒนาอันดับ 1 ปี 2558 (ตาก 7 หมู่บ้าน)</b>																																						
<b>จำนวนหมู่บ้านทั้งหมด 550 หมู่บ้าน</b>																																						
ที่	อำเภอ	ตำบล	หมู่บ้าน	หมู่ที่	1	2	3	4	5	6	7	8	9	10	11	12	13	14	15	16	17	18	19	20	21	22	23	24	25	26	27	28	29	30	31	32	33	
1	ท่าสองยาง	ท่าสองยาง	แม่ตื่น	02	1	1	3	1	1	1	2	1	0	1	1	0	0	0	3	3	1	1	0	3	3	1	2	1	1	1	1	2	0	3	2	3	2	15
2	ท่าสองยาง	ท่าสองยาง	มอญู	03	1	3	3	1	1	3	1	1	1	0	0	0	0	0	3	3	1	1	0	1	1	3	1	1	1	1	1	0	0	3	3	3	3	15
3	ท่าสองยาง	ท่าสองยาง	สวนห้วยแม่หมี	05	2	1	1	2	1	3	1	1	1	0	0	0	0	0	3	3	1	1	3	0	3	1	3	1	1	1	0	0	0	3	3	3	0	12
4	ท่าสองยาง	แม่สุย	ตอกไม้สด	10	2	3	3	3	1	3	1	1	0	0	0	1	0	0	3	3	1	1	0	1	1	3	3	1	1	3	1	0	0	3	3	3	2	11
5	วังเจ้า	นาโบสถ์	วังน้ำเย็น	08	2	1	1	2	1	2	2	1	0	0	0	1	0	0	3	2	3	1	3	2	3	3	1	1	1	3	1	0	1	2	3	3	11	
6	วังเจ้า	เขียงทอง	ผาตั้ง	08	1	1	1	2	1	1	2	2	0	3	3	0	0	0	3	3	1	1	3	3	1	3	1	1	3	3	1	2	2	3	2	2	11	
7	วังเจ้า	เขียงทอง	ศรีศรีราช	11	1	1	1	2	1	1	2	1	0	0	3	0	0	0	3	3	2	2	3	3	1	3	1	2	1	3	2	2	2	1	1	3	12	
จำนวนหมู่บ้านเร่งรัด อันดับ 1 ที่ประสบปัญหา					4	5	4	2	7	3	3	6	2	1	1	2	0	0	0	0	5	5	0	2	5	1	5	6	6	3	5	0	0	2	1	1	0	
จำนวนหมู่บ้านที่ประสบปัญหา					6231	1406	2204	4604	1336	14116	1693	10252	9036	1896	5948	4296	847	1563	750	1363	31906	31492	1100	1630	31937	613	2423	7362	31384	14593	9191	1400	3249	3745	806	4996	4141	
ลำดับครัวเรือนที่หมู่บ้านประสบปัญหา					11	25	20	14	28	6	22	7	9	21	12	15	30	24	33	27	2	3	29	23	1	31	19	10	4	5	8	26	18	17	32	13	16	

จังหวัดตากเคยมีหมู่บ้านล้าหลังเป็นจำนวนมากถึง 42 หมู่บ้านในปี 2556 ที่อำเภอพบพระ และท่าสองยาง แต่ก็สามารถยกระดับพื้นที่หมู่บ้านล้าหลังได้ทั้งหมดในปี 2558 กลายเป็นหมู่บ้านปานกลาง 26 หมู่บ้าน และหมู่บ้านก้าวหน้า 16 หมู่บ้าน อย่างไรก็ตาม ในปี 2558 จังหวัดตากมีหมู่บ้านล้าหลังใหม่เกิดขึ้น 7 หมู่บ้านที่อำเภอท่าสองยาง 4 หมู่บ้าน และอำเภอวังเจ้า 3 หมู่บ้าน โดยที่อำเภอสองยางเดิมเป็นหมู่บ้านปานกลางปี 2556 และที่อำเภอวังเจ้าเป็นหมู่บ้านก้าวหน้าปี 2556

เรื่องส่วนใหญ่ที่เป็นปัญหาเพิ่มขึ้นและทำให้ทั้ง 7 หมู่บ้านลดระดับลงเป็นหมู่บ้านล้าหลัง ได้แก่ น้ำเพื่อการเกษตร ไฟฟ้า น้ำดื่ม น้ำใช้ ถนน คุณภาพน้ำ การมีส่วนร่วม และที่ดินทำกิน

เมื่อพิจารณาข้อมูลหมู่บ้านในภาพรวมของจังหวัดตาก พบว่า เรื่องที่เป็นปัญหาของหมู่บ้านส่วนใหญ่มีทั้งด้านโครงสร้างพื้นฐาน เช่น ถนน น้ำเพื่อการเกษตร คุณภาพน้ำ น้ำดื่ม น้ำใช้ ไฟฟ้า ด้านเศรษฐกิจ เช่น การมีงานทำ การทำงานในสถานประกอบการ การเข้าถึงแหล่งทุน และด้านสังคม เช่น การได้รับการศึกษา การรวมกลุ่ม และการเรียนรู้โดยชุมชน จังหวัด หน่วยงานที่เกี่ยวข้องควรจะได้ค้นหาสาเหตุ และดำเนินการแก้ไขเพื่อลดเรื่องที่เป็นปัญหารุนแรงของหมู่บ้านล้าหลัง และของหมู่บ้านส่วนใหญ่ภายในจังหวัดต่อไป

กาญจนบุรี

จังหวัด	ปี	หมู่บ้าน																																				
		ถนน	น้ำดื่ม	น้ำใช้	น้ำประปา	ไฟฟ้า	ที่ทำกิน	คชสศ	มีงานทำ	รวมกลุ่ม	ทำนา	ทำไร่	เกษตร	คุ้มครองทางสังคม	ที่ศึกษา	ที่กีฬา	ที่รวมตัวกันเรียน	ที่รวมตัวกันเรียน	ที่รวมตัวกันเรียน	ที่รวมตัวกันเรียน	ที่รวมตัวกันเรียน	ที่รวมตัวกันเรียน	ที่รวมตัวกันเรียน	ที่รวมตัวกันเรียน	ที่รวมตัวกันเรียน	ที่รวมตัวกันเรียน	ที่รวมตัวกันเรียน	ที่รวมตัวกันเรียน	ที่รวมตัวกันเรียน	ที่รวมตัวกันเรียน	ที่รวมตัวกันเรียน	ที่รวมตัวกันเรียน	ที่รวมตัวกันเรียน	ที่รวมตัวกันเรียน	ที่รวมตัวกันเรียน	ที่รวมตัวกันเรียน	ที่รวมตัวกันเรียน	
กาญจนบุรี	58	910	90	15	21	111	32	292	10	85	124	7	128	36	0	28	5	6	334	428	14	9	445	12	21	70	440	286	110	12	44	50	9	56	50			
กาญจนบุรี	56	908	33	5	12	78	23	194	9	39	56	5	114	35	1	13	4	0	141	267	21	10	291	4	4	33	373	178	86	10	24	20	6	26	26			
<b>หมู่บ้านเร่งรัดพัฒนาอันดับ 1 ปี 2558 (กาญจนบุรี 6 หมู่บ้าน)</b>																																						
<b>จำนวนหมู่บ้านทั้งหมด 910 หมู่บ้าน</b>																																						
ที่	อำเภอ	ตำบล	หมู่บ้าน	หมู่ที่	1	2	3	4	5	6	7	8	9	10	11	12	13	14	15	16	17	18	19	20	21	22	23	24	25	26	27	28	29	30	31	32	33	
1	หนองปรือ	สมเด็จพระเจษฎุ	ม่วงเฒ่า	04	1	2	3	1	1	3	2	1	1	0	2	0	0	0	3	3	1	1	3	2	1	3	2	3	1	3	1	2	0	2	2	3	1	11
2	หนองปรือ	สมเด็จพระเจษฎุ	บารมี	05	2	1	1	1	3	3	3	1	1	0	1	3	0	0	3	2	1	1	0	3	1	3	1	2	3	1	1	0	1	1	3	3	3	14
3	หนองปรือ	หนองปรือ	หนองรัง	21	1	1	1	2	3	2	2	1	1	0	2	0	0	0	3	3	1	1	0	3	1	3	1	2	1	1	1	0	2	3	2	2	2	12
4	หนองปรือ	หนองปลาไหล	หนองไผ่ล้อม	07	1	3	1	0	2	1	3	1	0	0	1	0	0	0	3	3	1	1	0	3	1	3	1	1	1	1	1	0	0	1	2	3	3	14
5	หนองปรือ	หนองปลาไหล	หนองกร่าง	09	1	3	3	1	3	1	3	1	0	0	2	0	0	0	3	3	2	1	0	3	1	1	1	2	3	1	1	2	2	2	2	1	2	11
6	หนองปรือ	หนองปลาไหล	ศรีสวรรค์	14	2	1	1	1	2	1	2	1	0	0	1	0	0	0	3	3	3	1	0	3	1	3	2	1	1	1	2	0	3	3	3	3	2	11
จำนวนหมู่บ้านเร่งรัด อันดับ 1 ที่ประสบปัญหา					4	3	4	4	1	3	0	6	3	0	2	1	0	0	0	0	4	6	0	0	6	1	4	2	4	5	5	0	1	2	0	1	1	
จำนวนหมู่บ้านที่ประสบปัญหา					6231	1406	2204	4604	1336	14116	1693	10252	9036	1896	5948	4296	847	1563	750	1363	31906	31492	1100	1630	31937	613	2423	7362	31384	14593	9191	1400	3249	3745	806	4996	4141	
ลำดับครัวเรือนที่หมู่บ้านประสบปัญหา					11	25	20	14	28	6	22	7	9	21	12	15	30	24	33	27	2	3	29	23	1	31	19	10	4	5	8	26	18	17	32	13	16	

ปี 2558 กาญจนบุรีมีหมู่บ้านล้าหลังที่เกิดขึ้นใหม่ทั้งหมด 6 หมู่บ้านที่อำเภอหนองปรือ ตำบลสมเด็จเจริญ หนองปรือ และหนองปลาไหล โดยทั้ง 6 หมู่บ้านเป็นหมู่บ้านก้าวหน้าในปี 2556 แต่กลับมีปัญหารุนแรง

เพิ่มขึ้นจนกลายเป็นหมู่บ้านลำหลังในปี 2558 เรื่องต่างๆ ที่เป็นปัญหาเพิ่มขึ้น ประกอบด้วย การมีงานทำ การทำไร่ ที่ดินทำกิน การมีส่วนร่วม การรวมกลุ่ม การได้รับการศึกษา สิ่งแวดล้อม ถนน น้ำดื่ม น้ำใช้

และเมื่อพิจารณาข้อมูลหมู่บ้านในภาพรวมของกาญจนบุรี พบว่า เรื่องที่เป็นปัญหาของหมู่บ้านส่วนใหญ่ ประกอบด้วย น้ำเพื่อการเกษตร ที่ดินทำกิน การทำไร่ คุณภาพดิน คุณภาพแหล่งน้ำผิวดิน การทำงานในสถานประกอบการ การเข้าถึงแหล่งทุน การได้รับการศึกษา การกีฬา และการเรียนรู้โดยชุมชน

**กำแพงเพชร**

จังหวัด	ปี	หมู่บ้าน																																					
		1	2	3	4	5	6	7	8	9	10	11	12	13	14	15	16	17	18	19	20	21	22	23	24	25	26	27	28	29	30	31	32	33					
กำแพงเพชร	58	939	101	27	25	76	23	421	16	135	96	69	117	28	2	18	9	21	394	504	12	87	465	16	58	68	391	282	117	7	42	97	4	24	56				
		56	939	55	6	14	31	7	374	9	75	74	42	101	20	3	12	10	23	263	497	14	7	339	9	5	20	309	276	78	10	32	27	9	40	76			
<b>หมู่บ้านเร่งพัฒนาอันดับ 1 ปี 2558 (กำแพงเพชร 6 หมู่บ้าน)</b>																																							
<b>จำนวนหมู่บ้านทั้งหมด 939 หมู่บ้าน</b>																																							
ที่	อำเภอ	ตำบล	หมู่บ้าน	หมู่บ้าน	1	2	3	4	5	6	7	8	9	10	11	12	13	14	15	16	17	18	19	20	21	22	23	24	25	26	27	28	29	30	31	32	33		
1	ปางศิลาทอง	หินลาด	หินลาด	01	1	1	1	0	1	3	1	1	0	0	0	1	0	0	1	0	3	2	1	1	0	3	1	3	3	1	2	0	0	0	1	3	0	12	
2	ปางศิลาทอง	ปางตาไว	ปางตาไว	04	3	1	3	2	3	1	2	1	1	0	3	0	0	0	3	3	1	1	0	3	1	3	1	1	1	1	0	2	2	3	2	3	11		
3	ไทรงาม	หนองแม่แตง	ไค้ด่าส้ม	09	1	3	3	2	3	1	2	3	0	0	1	1	0	0	1	3	2	1	3	3	3	3	1	1	1	3	1	0	0	3	2	1	3	11	
4	เมืองกำแพงเพชร	นครชุม	ห้วยยาง	02	1	3	3	3	1	3	3	1	0	0	1	0	0	0	3	3	1	1	1	0	3	1	3	3	1	1	1	2	0	3	3	2	3	1	11
5	เมืองกำแพงเพชร	ไตรตรึงษ์	ทุ่งเชลียว	10	1	3	3	1	3	1	2	1	1	0	0	0	0	0	3	3	1	1	0	3	1	3	3	2	1	1	0	0	0	3	3	1	2	1	11
6	เมืองกำแพงเพชร	หนองปลิง	ทุ่งนาศรีวิชัย	10	1	3	3	1	1	3	2	1	0	1	3	2	0	0	3	2	1	1	3	3	1	3	3	1	1	3	0	2	1	2	3	3	1	11	
จำนวนหมู่บ้านเร่งวิธา อันดับ 1 ที่ประสบปัญหาภาค					5	2	1	2	3	3	1	5	2	1	2	2	0	0	1	0	5	6	0	0	5	0	2	3	6	4	1	0	0	2	0	2	1	1	
จำนวนหมู่บ้านเร่งวิธาทั้งหมดทั่วประเทศที่ประสบปัญหาภาค					6231	1406	2204	4604	1335	14116	1693	10252	9038	1895	5948	4296	847	1563	750	1353	31906	31492	1100	1630	31937	813	2423	7362	31384	14593	9191	1400	3249	3745	806	4996	4141	1	
ลำดับตัวชี้วัดที่หมู่บ้านเร่งวิธาประสบปัญหาภาค					11	25	20	14	28	6	22	7	9	21	12	15	30	24	33	27	2	3	29	23	1	31	19	10	4	5	8	26	18	17	32	13	16	1	

ปี 2558 กำแพงเพชรมีหมู่บ้านลำหลังที่เกิดขึ้นใหม่ทั้งหมด 6 หมู่บ้านที่อำเภอปางศิลาทอง ไทรงาม และเมืองกำแพงเพชร โดยเป็นหมู่บ้านก้าวน้ำ 3 หมู่บ้าน หมู่บ้านปานกลาง 3 หมู่บ้านในปี 2556 ที่มีปัญหารุนแรงเพิ่มขึ้นจนกลายเป็นหมู่บ้านลำหลังในปี 2558 เรื่องที่เป็นปัญหาเพิ่มขึ้น ประกอบด้วย การมีงานทำ ถนน ไฟฟ้า การติดต่อสื่อสาร การเข้าถึงแหล่งทุน ยาเสพติด การรวมกลุ่ม การมีส่วนร่วม การได้รับการศึกษา ที่ดินทำกิน น้ำดื่ม และเมื่อพิจารณาข้อมูลหมู่บ้านในภาพรวมของกำแพงเพชร พบว่า เรื่องที่เป็นปัญหาของหมู่บ้านส่วนใหญ่ ประกอบด้วย ถนน ที่ดินทำกิน การทำไร่ การมีงานทำ การเข้าถึงแหล่งทุน คุณภาพดิน คุณภาพแหล่งน้ำผิวดิน และการเรียนรู้โดยชุมชน

**ชัยภูมิ**

จังหวัด	ปี	หมู่บ้าน																																					
		1	2	3	4	5	6	7	8	9	10	11	12	13	14	15	16	17	18	19	20	21	22	23	24	25	26	27	28	29	30	31	32	33					
ชัยภูมิ	58	1,576	164	22	46	182	22	345	37	169	199	63	190	112	24	24	19	44	812	681	36	32	763	31	54	82	638	647	265	30	59	135	10	292	204				
		56	1,576	100	18	35	87	13	260	16	142	154	24	171	175	34	15	19	39	349	490	31	38	492	36	12	43	483	623	177	31	45	72	6	147	140			
<b>หมู่บ้านเร่งพัฒนาอันดับ 1 ปี 2558 (ชัยภูมิ 5 หมู่บ้าน)</b>																																							
<b>จำนวนหมู่บ้านทั้งหมด 1,576 หมู่บ้าน</b>																																							
ที่	อำเภอ	ตำบล	หมู่บ้าน	หมู่บ้าน	1	2	3	4	5	6	7	8	9	10	11	12	13	14	15	16	17	18	19	20	21	22	23	24	25	26	27	28	29	30	31	32	33		
1	เมืองชัยภูมิ	กุตุ้ม	หนองซูด	03	1	3	3	1	3	3	2	1	1	0	0	0	0	0	1	2	2	1	3	3	3	3	3	3	1	1	0	0	1	2	1	1	1	11	
2	เมืองชัยภูมิ	กุตุ้ม	หนองไผ่ล้อม	10	2	3	3	1	2	2	2	1	0	2	0	0	0	0	3	1	1	1	3	3	1	3	3	1	1	1	0	2	3	3	1	1	1	11	
3	เมืองชัยภูมิ	หนองไผ่	หนองไผ่	04	1	1	1	1	3	3	2	1	1	0	0	0	0	0	3	3	1	1	0	3	1	3	1	1	1	3	0	0	0	3	3	0	12		
4	คอนสาร	ดงบัง	ท่าซอแมง	06	3	3	3	1	3	1	2	2	0	3	1	0	0	0	3	3	1	1	0	1	1	1	1	3	3	1	1	3	0	3	3	2	3	1	11
5	คอนสาร	โนนอุดม	โนนเจริญ	10	2	3	1	1	3	3	3	1	1	0	0	0	0	0	3	1	1	1	0	3	1	3	3	3	1	1	3	0	0	3	3	1	1	11	
จำนวนหมู่บ้านเร่งวิธา อันดับ 1 ที่ประสบปัญหาภาค					2	1	2	5	0	1	0	4	3	0	1	0	0	1	2	4	5	0	1	4	1	1	1	1	4	4	2	0	0	1	0	2	4	1	1
จำนวนหมู่บ้านเร่งวิธาทั้งหมดทั่วประเทศที่ประสบปัญหาภาค					6231	1406	2204	4604	1335	14116	1693	10252	9038	1895	5948	4296	847	1563	750	1353	31906	31492	1100	1630	31937	813	2423	7362	31384	14593	9191	1400	3249	3745	806	4996	4141	1	
ลำดับตัวชี้วัดที่หมู่บ้านเร่งวิธาประสบปัญหาภาค					11	25	20	14	28	6	22	7	9	21	12	15	30	24	33	27	2	3	29	23	1	31	19	10	4	5	8	26	18	17	32	13	16	1	

ปี 2558 ชัยภูมิมียหมู่บ้านลำหลังที่เกิดขึ้นใหม่ทั้งหมด 5 หมู่บ้านที่อำเภอเมืองชัยภูมิ และอำเภอคอนสาร ทั้งหมดเคยเป็นหมู่บ้านก้าวน้ำในปี 2556 แต่มีปัญหารุนแรงเพิ่มขึ้นจนกลายเป็นหมู่บ้านลำหลังในปี 2558 เรื่องที่เป็นปัญหาเพิ่มขึ้น ประกอบด้วย น้ำเพื่อการเกษตร การมีงานทำ การเข้าถึงแหล่งทุน ความเสี่ยงในชุมชน การได้รับการศึกษา การติดต่อสื่อสาร และถนน และเมื่อพิจารณาข้อมูลหมู่บ้านในภาพรวมของชัยภูมิ พบว่า เรื่องที่เป็นปัญหาของหมู่บ้านส่วนใหญ่ ประกอบด้วย การเข้าถึงแหล่งทุน คุณภาพดิน การได้รับการศึกษา ที่ดินทำกิน คุณภาพน้ำ การมีงานทำ การทำงานในสถานประกอบการ การทำไร่ ถนน และการทำเกษตรอื่นๆ



### ปทุมธานี

จังหวัด	ปี	หมู่บ้าน	หมู่บ้าน																																
			1	2	3	4	5	6	7	8	9	10	11	12	13	14	15	16	17	18	19	20	21	22	23	24	25	26	27	28	29	30	31	32	33
ปทุมธานี	58	393	17	5	12	8	4	101	15	54	73	3	12	26	5	5	3	6	143	101	6	4	193	5	17	105	199	25	26	0	41	21	4	14	17
	56	393	7	2	13	1	1	139	2	48	54	1	11	14	10	4	7	2	122	115	12	2	152	8	7	59	162	29	14	7	23	18	4	28	26

หมู่บ้านเร่งรัดพัฒนาอันดับ 1 ปี 2558 (ปทุมธานี 4 หมู่บ้าน)

จำนวนหมู่บ้านทั้งหมด 393 หมู่บ้าน

ที่	อำเภอ	ตำบล	หมู่บ้าน	หมู่ที่	หมู่บ้าน																																
					1	2	3	4	5	6	7	8	9	10	11	12	13	14	15	16	17	18	19	20	21	22	23	24	25	26	27	28	29	30	31	32	33
1	คลองหลวง	คลองสาม	หมู่ที่ 5	05	1	3	3	1	3	3	3	1	2	0	0	0	0	0	2	3	1	3	3	3	1	1	1	1	1	1	0	0	2	2	2	11	
2	คลองหลวง	คลองสาม	หมู่ที่ 8	08	2	3	1	3	3	3	3	1	1	0	0	0	0	0	3	3	1	3	3	3	1	3	1	2	1	2	3	0	0	1	1	1	11
3	คลองหลวง	คลองสาม	หมู่ที่ 13	13	3	3	1	3	3	3	1	2	1	1	2	0	0	0	0	3	3	1	3	3	3	1	1	1	1	1	0	2	3	2	3	2	12
4	คลองหลวง	คลองสาม	หมู่ที่ 15	15	2	2	2	2	3	1	2	1	0	3	1	3	0	0	1	1	3	2	3	3	3	1	3	3	1	1	0	1	1	2	1	2	12
จำนวนหมู่บ้านเร่งรัด อันดับ 1 ที่ประสบปัญหา					1	0	2	1	0	2	0	4	2	0	1	0	0	0	1	1	4	0	0	0	3	2	4	2	3	3	0	1	2	1	2	1	1
จำนวนหมู่บ้านทั่วประเทศที่ประสบปัญหา					6231	1406	2204	4604	1335	14116	1693	10252	9038	1895	5948	4296	847	1563	750	1353	31906	31492	1100	1630	31937	813	2423	7362	31384	14593	9191	1400	3249	3745	806	4996	4141
ลำดับครัวเรือนที่หมู่บ้านประสบปัญหา					11	25	20	14	28	6	22	7	9	21	12	15	30	24	33	27	2	3	29	23	1	31	19	10	4	5	8	26	18	17	32	13	16

ปี 2558 ปทุมธานีมีหมู่บ้านล้าหลังที่เกิดขึ้นใหม่ทั้งหมด 4 หมู่บ้านที่อำเภอคลองหลวง ทั้งหมดเคยเป็นหมู่บ้านก้าวหน้าในปี 2556 แต่มีปัญหารุนแรงเพิ่มขึ้นจนกลายเป็นหมู่บ้านล้าหลังในปี 2558 เรื่องที่เป็นปัญหาเพิ่มขึ้น ประกอบด้วย การมีงานทำ น้ำใช้ การมีส่วนร่วม การรวมกลุ่ม คุณภาพน้ำ และภัยพิบัติ และเมื่อพิจารณาข้อมูลหมู่บ้านในภาพรวมของปทุมธานี พบว่า เรื่องที่เป็นปัญหาของหมู่บ้านส่วนใหญ่ ประกอบด้วย การเข้าถึงแหล่งทุน การได้รับการศึกษา ที่ดินทำกิน การรวมกลุ่ม การเรียนรู้โดยชุมชน และการกีฬา

### กาฬสินธุ์

จังหวัด	ปี	หมู่บ้าน	หมู่บ้าน																																
			1	2	3	4	5	6	7	8	9	10	11	12	13	14	15	16	17	18	19	20	21	22	23	24	25	26	27	28	29	30	31	32	33
กาฬสินธุ์	58	1,365	113	24	43	154	31	110	19	213	158	55	175	86	62	19	11	65	603	660	29	50	462	24	38	79	563	308	220	21	45	108	17	151	148
	56	1,398	121	30	50	184	16	105	94	275	157	68	182	92	70	25	18	69	694	514	31	59	582	22	116	145	626	295	228	13	44	128	24	295	203

หมู่บ้านเร่งรัดพัฒนาอันดับ 1 ปี 2558 (กาฬสินธุ์ 4 หมู่บ้าน)

จำนวนหมู่บ้านทั้งหมด 1,365 หมู่บ้าน

ที่	อำเภอ	ตำบล	หมู่บ้าน	หมู่ที่	หมู่บ้าน																																
					1	2	3	4	5	6	7	8	9	10	11	12	13	14	15	16	17	18	19	20	21	22	23	24	25	26	27	28	29	30	31	32	33
1	สามชัย	คำสร้างเขื่อง	คำแคนใต้	06	1	1	1	2	2	1	2	2	1	0	2	0	0	0	3	3	1	1	3	1	1	3	1	2	1	1	3	0	0	3	2	2	12
2	สามชัย	สำราญ	หนองสิม	02	1	1	3	3	1	3	1	1	1	0	0	0	0	0	3	3	1	1	0	3	1	3	1	1	1	0	0	0	0	0	3	0	13
3	สามชัย	สำราญใต้	โคกสำราญ	01	1	1	3	1	3	2	2	1	0	1	0	0	0	3	2	1	2	3	3	1	1	2	3	3	1	0	2	1	2	2	2	11	
4	สามชัย	สำราญใต้	โพมทอง	10	2	3	3	2	3	2	1	1	0	1	0	0	0	3	3	1	1	0	3	3	3	3	3	1	1	0	1	1	2	3	1	11	
จำนวนหมู่บ้านเร่งรัด อันดับ 1 ที่ประสบปัญหา					3	3	1	1	1	1	1	1	3	3	0	2	0	0	0	0	4	3	0	1	4	1	2	1	2	4	2	0	1	2	0	0	1
จำนวนหมู่บ้านทั่วประเทศที่ประสบปัญหา					6231	1406	2204	4604	1335	14116	1693	10252	9038	1895	5948	4296	847	1563	750	1353	31906	31492	1100	1630	31937	813	2423	7362	31384	14593	9191	1400	3249	3745	806	4996	4141
ลำดับครัวเรือนที่หมู่บ้านประสบปัญหา					11	25	20	14	28	6	22	7	9	21	12	15	30	24	33	27	2	3	29	23	1	31	19	10	4	5	8	26	18	17	32	13	16

กาฬสินธุ์เคยมีหมู่บ้านล้าหลัง 10 หมู่บ้านในปี 2556 ที่อำเภอสามชัย 1 หมู่บ้าน ห้วยผึ้ง 5 หมู่บ้าน ห้วยเม็ก 2 หมู่บ้าน และยางตลาด 2 หมู่บ้าน ปี 2558 และสามารถยกระดับพื้นที่หมู่บ้านล้าหลังได้ทั้งหมดในปี 2558 เป็นหมู่บ้านปานกลาง 6 หมู่บ้าน และหมู่บ้านก้าวหน้า 4 หมู่บ้าน อย่างไรก็ตาม ในปี 2558 จังหวัดร้อยเอ็ดมีหมู่บ้านล้าหลังที่เกิดขึ้นใหม่ 4 หมู่บ้านอยู่ที่อำเภอสามชัย ทั้งหมดเคยเป็นหมู่บ้านปานกลางปี 2556 เรื่องที่เป็นปัญหาเพิ่มขึ้น ได้แก่ น้ำดื่ม การมีงานทำ การทำงานในสถานประกอบการ คุณภาพดิน การรวมกลุ่ม การได้รับการศึกษา การมีส่วนร่วม การติดต่อสื่อสาร ไฟฟ้า และการเรียนรู้โดยชุมชน และเมื่อพิจารณาข้อมูลหมู่บ้านทั้งหมดในภาพรวมของกาฬสินธุ์ พบว่า เรื่องที่เป็นปัญหาของหมู่บ้านส่วนใหญ่ ประกอบด้วย การได้รับการศึกษา การเข้าถึงแหล่งทุน การมีงานทำ การทำงานในสถานประกอบการ คุณภาพดิน คุณภาพน้ำ สิ่งแวดล้อม ภัยพิบัติ การทำไร่ น้ำเพื่อการเกษตร ที่ดินทำกิน การเรียนรู้โดยชุมชน และการกีฬา

**ร้อยเอ็ด**

จังหวัด	ปี	หมู่บ้าน																																					
		1	2	3	4	5	6	7	8	9	10	11	12	13	14	15	16	17	18	19	20	21	22	23	24	25	26	27	28	29	30	31	32	33					
ร้อยเอ็ด	58	2,305	205	35	88	192	27	157	33	337	241	139	228	174	65	29	22	73	1253	1128	56	60	926	38	56	122	1053	564	295	20	89	123	13	269	208				
		56	2,305	252	45	79	223	35	171	43	350	233	153	291	202	121	26	19	70	1233	931	51	34	854	36	35	80	883	649	314	25	101	100	8	433	312			
<b>หมู่บ้านเร่งรัดพัฒนาอันดับ 1 ปี 2558 (ร้อยเอ็ด 3 หมู่บ้าน)</b>																																							
<b>จำนวนหมู่บ้านทั้งหมด 2,305 หมู่บ้าน</b>																																							
ที่	อำเภอ	ตำบล	หมู่บ้าน	หมู่บ้าน	1	2	3	4	5	6	7	8	9	10	11	12	13	14	15	16	17	18	19	20	21	22	23	24	25	26	27	28	29	30	31	32	33		
					ถนน	น้ำดื่ม	น้ำใช้	น้ำสะอาด	ไฟฟ้า	ที่ทำการ	คชสือ	งานที่	นประ	ทาน	ทำไร่	เกษตร	สุขภาพ	ของ	เชิง	บริการ	โรคติดต่อ	กีฬา	บริการ	ศึกษา	เรียน	ศึกษา	เรียน	ศึกษา	เรียน	ศึกษา	เรียน	ศึกษา	เรียน	ศึกษา	เรียน	ศึกษา	เรียน	ศึกษา	เรียน
1	โพนทราย	ศรีสว่าง	ห้วยคง	02	3	3	2	1	2	3	1	1	1	0	0	0	0	0	0	1	3	1	1	0	3	1	3	1	1	3	0	0	0	3	2	3	3	11	
2	โพนทราย	สามขา	สง่างาม	07	1	1	3	2	2	3	2	1	0	0	0	0	0	0	0	1	3	1	1	0	3	2	3	3	3	1	3	1	0	0	1	1	1	2	11
3	พนมไพร	โพธิ์ใหญ่	โนนสวรรค์	12	1	1	0	3	3	2	1	0	0	0	0	0	0	3	3	1	1	0	3	1	3	1	1	1	1	3	0	0	0	1	2	3	3	11	
จำนวนหมู่บ้านเร่งรัด อันดับ 1 ที่ประสบปัญหา					2	2	1	1	0	0	1	3	1	0	0	0	0	0	0	2	0	3	3	0	0	2	0	2	2	3	0	1	0	0	2	1	1	0	
จำนวนหมู่บ้านเร่งรัดที่ประสบปัญหา					6231	1406	2204	4604	1335	14116	1693	10252	9038	1895	5948	4296	847	1563	750	1353	31906	31492	1100	1630	31937	813	2423	7362	31384	14593	9191	1400	3249	3745	806	4996	4141		
ลำดับครัวเรือนที่หมู่บ้านประสบปัญหา					11	25	20	14	28	6	22	7	9	21	12	15	30	24	33	27	2	3	29	23	1	31	19	10	4	5	8	26	18	17	32	13	16		

ร้อยเอ็ดเคยมีหมู่บ้านลำหลังถึง 16 หมู่บ้านในปี 2556 ที่อำเภอจตุรพักตรพิมาน เสนอภูมิ เมืองสรอง และอาจสามารถ แต่ก็สามารถยกระดับพื้นที่หมู่บ้านลำหลังได้หมดในปี 2558 เป็นหมู่บ้านก้าวหน้า 13 หมู่บ้าน และหมู่บ้านปานกลาง 3 หมู่บ้าน อย่างไรก็ตาม ในปี 2558 จังหวัดร้อยเอ็ดมีหมู่บ้านลำหลังที่เกิดขึ้นใหม่ 3 หมู่บ้าน อยู่ที่อำเภอพนมไพรและโพนทราย โดยที่อำเภอพนมไพรมี 1 หมู่บ้านและเดิมเป็นหมู่บ้านก้าวหน้าปี 2556 ส่วนที่โพนทรายเป็นหมู่บ้านก้าวหน้าและปานกลางอย่างละ 1 หมู่บ้าน

เรื่องส่วนใหญ่ที่เป็นปัญหาเพิ่มขึ้นและทำให้ทั้ง 3 หมู่บ้านลดระดับลงเป็นหมู่บ้านลำหลัง ได้แก่ การมีงานทำ น้ำดื่ม น้ำใช้ ไฟฟ้า ถนน ความปลอดภัยในการทำงาน การมีส่วนร่วม การรวมกลุ่ม สิ่งแวดล้อม และยาเสพติด และเมื่อพิจารณาข้อมูลหมู่บ้านทั้งหมดในภาพรวมของร้อยเอ็ด พบว่า เรื่องที่เป็นปัญหาของหมู่บ้านส่วนใหญ่ ประกอบด้วย การเข้าถึงแหล่งทุน การได้รับการศึกษา การมีงานทำ คุณภาพดิน คุณภาพน้ำ การทำงานในสถานประกอบการ ภัยพิบัติ ถนน การทำไร่ สิ่งแวดล้อม การรวมกลุ่ม

**กระษัตรี**

จังหวัด	ปี	หมู่บ้าน																																				
		1	2	3	4	5	6	7	8	9	10	11	12	13	14	15	16	17	18	19	20	21	22	23	24	25	26	27	28	29	30	31	32	33				
กระษัตรี	58	385	62	24	24	15	23	15	106	78	0	6	2	1	16	2	221	139	4	3	193	2	22	64	199	67	75	8	24	27	8	16	21					
		56	385	45	7	13	7	11	18	20	44	60	1	6	2	0	11	3	0	193	150	8	11	181	2	12	41	146	57	48	12	18	34	7	7	15		
<b>หมู่บ้านเร่งรัดพัฒนาอันดับ 1 ปี 2558 (กระษัตรี 2 หมู่บ้าน)</b>																																						
<b>จำนวนหมู่บ้านทั้งหมด 385 หมู่บ้าน</b>																																						
ที่	อำเภอ	ตำบล	หมู่บ้าน	หมู่บ้าน	1	2	3	4	5	6	7	8	9	10	11	12	13	14	15	16	17	18	19	20	21	22	23	24	25	26	27	28	29	30	31	32	33	
					ถนน	น้ำดื่ม	น้ำใช้	น้ำสะอาด	ไฟฟ้า	ที่ทำการ	คชสือ	งานที่	นประ	ทาน	ทำไร่	เกษตร	สุขภาพ	ของ	เชิง	บริการ	โรคติดต่อ	กีฬา	บริการ	ศึกษา	เรียน	ศึกษา	เรียน	ศึกษา	เรียน	ศึกษา	เรียน	ศึกษา	เรียน	ศึกษา	เรียน	ศึกษา	เรียน	ศึกษา
1	เกาะกันตนา	เกาะกันตนาใหญ่	ศรีรายา	02	1	3	3	2	1	3	1	1	1	0	0	0	0	0	3	3	1	3	3	3	1	1	1	3	1	1	0	0	0	3	2	3	1	12
2	คลองท่อม	ห้วยน้ำขาว	ควน	08	1	1	1	0	3	3	1	1	1	0	0	0	0	0	3	3	1	1	0	3	1	3	2	2	1	1	0	0	0	0	2	3	0	11
จำนวนหมู่บ้านเร่งรัด อันดับ 1 ที่ประสบปัญหา					2	1	1	0	1	0	2	2	2	0	0	0	0	0	0	0	2	1	0	0	2	1	1	0	2	2	0	0	0	0	0	0	1	
จำนวนหมู่บ้านเร่งรัดที่ประสบปัญหา					6231	1406	2204	4604	1335	14116	1693	10252	9038	1895	5948	4296	847	1563	750	1353	31906	31492	1100	1630	31937	813	2423	7362	31384	14593	9191	1400	3249	3745	806	4996	4141	
ลำดับครัวเรือนที่หมู่บ้านประสบปัญหา					11	25	20	14	28	6	22	7	9	21	12	15	30	24	33	27	2	3	29	23	1	31	19	10	4	5	8	26	18	17	32	13	16	

ปี 2558 กระษัตรีมีหมู่บ้านลำหลังที่เกิดขึ้นใหม่ทั้งหมด 2 หมู่บ้านที่บ้านศรีรายา ต.เกาะกันตนาใหญ่ อำเภอเกาะกันตนา และบ้านควน ต.ห้วยน้ำขาว อำเภอคลองท่อม ทั้ง 2 หมู่บ้านเคยเป็นหมู่บ้านก้าวหน้าในปี 2556 เรื่องที่เป็นปัญหาเพิ่มขึ้นของทั้ง 2 หมู่บ้านจนกลายเป็นหมู่บ้านลำหลังในปี 2558 ได้แก่ การมีงานทำ การทำงานในสถานประกอบการ การเข้าถึงแหล่งทุน คุณภาพดิน ถนน การติดต่อสื่อสาร เรื่องที่แตกต่างคือบ้านควน

มีปัญหาน้ำดื่ม น้ำใช้ การรวมกลุ่ม และการได้รับการศึกษา ส่วนบ้านศรีรายา มีปัญหาเรื่องไฟฟ้า การคุ้มครองทางสังคม การมีส่วนร่วม ยาเสพติด และความเสี่ยง และในภาพรวมของกระบี่ พบว่า ปัญหาของหมู่บ้านส่วนใหญ่ ได้แก่ การเข้าถึงแหล่งทุน การได้รับการศึกษา และการมีงานทำ การเรียนรู้โดยชุมชน และการกีฬา

### ประจวบคีรีขันธ์

จังหวัด	ปี	หมู่บ้าน																																					
		1	2	3	4	5	6	7	8	9	10	11	12	13	14	15	16	17	18	19	20	21	22	23	24	25	26	27	28	29	30	31	32	33					
ประจวบคีรีขันธ์	58	408	53	13	8	22	24	51	23	69	103	0	39	21	2	21	4	5	105	252	7	1	148	2	25	42	163	101	92	26	29	24	2	87	26				
หมู่บ้านเร่งรัดพัฒนาอันดับ 1 ปี 2558 (ประจวบคีรีขันธ์ 2 หมู่บ้าน)																																							
จำนวนหมู่บ้านทั้งหมด 408 หมู่บ้าน																																							
ที่	อำเภอ	ตำบล	หมู่บ้าน	หมู่ที่	1	2	3	4	5	6	7	8	9	10	11	12	13	14	15	16	17	18	19	20	21	22	23	24	25	26	27	28	29	30	31	32	33		
1	หัวหิน	บึงนคร	เนินพยอม	02	2	3	3	2	1	1	2	3	0	0	0	0	0	0	0	2	1	1	1	0	3	1	3	3	1	1	3	1	0	0	1	2	1	2	11
2	หัวหิน	บึงนคร	บึงนคร	05	1	3	3	3	1	3	1	1	0	0	0	0	1	0	0	3	2	1	1	3	2	1	3	3	1	1	3	3	0	0	3	1	3	3	11
จำนวนหมู่บ้านเร่งรัด อันดับ 1 ที่ประสบปัญหาหนัก					1	0	0	0	2	1	1	1	0	0	0	1	0	0	1	0	0	1	2	2	0	0	2	2	0	1	0	0	1	1	1	0	1	1	0
จำนวนหมู่บ้านทั้งประเทศที่ประสบปัญหาหนัก					6231	1406	2204	4604	1335	14116	1693	10252	9038	1895	5948	4296	847	1563	750	1353	31906	31492	1100	1630	31937	813	2423	7362	31384	14593	9191	1400	3249	3745	806	4996	4141		
ลำดับตัวชี้วัดที่หมู่บ้านต้องประสบปัญหาหนัก					11	25	20	14	28	6	22	7	9	21	12	15	30	24	33	27	2	3	29	23	1	31	19	10	4	5	8	26	18	17	32	13	16		

ประจวบคีรีขันธ์เคยมีหมู่บ้านลำหลัง 9 หมู่บ้านในปี 2556 ที่อำเภอสามร้อยยอด 2 หมู่บ้านและที่อำเภอหัวหิน 7 หมู่บ้าน ปี 2558 อำเภอสามร้อยยอดสามารถยกระดับเป็นหมู่บ้านปานกลางได้ทั้ง 2 หมู่บ้าน ขณะที่อำเภอหัวหิน มี 2 หมู่บ้านที่สามารถยกระดับเป็นหมู่บ้านก้าวหน้า และมี 3 หมู่บ้านที่ยกระดับเป็นหมู่บ้านปานกลาง คงเหลือหมู่บ้านลำหลังต่อเนื่องถึงปี 2558 จำนวน 2 หมู่บ้าน ได้แก่ บ้านเนินพยอม และบ้านบึงนคร ตำบลบึงนคร อำเภอหัวหิน ที่มีพัฒนาการดีขึ้นในบางเรื่อง เช่น น้ำใช้ การมีงานทำ และการทำไร่ แต่ก็ยังไม่เพียงพอที่จะทำให้พ้นเกณฑ์หมู่บ้านลำหลัง และเมื่อพิจารณาข้อมูลหมู่บ้านทั้งหมดในภาพรวมของประจวบคีรีขันธ์พบว่า เรื่องที่เป็นปัญหาของหมู่บ้านส่วนใหญ่ ประกอบด้วย การเข้าถึงแหล่งทุน การได้รับการศึกษา การมีงานทำ การทำงานในสถานประกอบการ คุณภาพดิน คุณภาพน้ำ ภัยพิบัติ การเรียนรู้โดยชุมชน และการกีฬา

### ฉะเชิงเทรา

จังหวัด	ปี	หมู่บ้าน																																				
		1	2	3	4	5	6	7	8	9	10	11	12	13	14	15	16	17	18	19	20	21	22	23	24	25	26	27	28	29	30	31	32	33				
ฉะเชิงเทรา	58	779	78	27	27	14	18	356	17	120	136	7	31	33	0	19	7	5	383	317	23	10	346	8	32	85	353	268	98	0	46	56	5	33	17			
หมู่บ้านเร่งรัดพัฒนาอันดับ 1 ปี 2558 (ฉะเชิงเทรา 1 หมู่บ้าน)																																						
จำนวนหมู่บ้านทั้งหมด 779 หมู่บ้าน																																						
ที่	อำเภอ	ตำบล	หมู่บ้าน	หมู่ที่	1	2	3	4	5	6	7	8	9	10	11	12	13	14	15	16	17	18	19	20	21	22	23	24	25	26	27	28	29	30	31	32	33	
1	บ้านโพธิ์	เกาะไร่	คลองแขวงกลัน	01	2	3	1	3	3	1	3	1	1	0	0	0	0	0	3	3	1	1	0	3	1	1	1	1	1	1	0	0	0	0	0	3	0	12
จำนวนหมู่บ้านเร่งรัด อันดับ 1 ที่ประสบปัญหาหนัก					0	0	1	0	0	1	0	1	1	0	0	0	0	0	0	0	0	1	1	0	0	1	1	1	1	1	1	0	0	0	0	0	0	0
จำนวนหมู่บ้านทั้งประเทศที่ประสบปัญหาหนัก					6231	1406	2204	4604	1335	14116	1693	10252	9038	1895	5948	4296	847	1563	750	1353	31906	31492	1100	1630	31937	813	2423	7362	31384	14593	9191	1400	3249	3745	806	4996	4141	
ลำดับตัวชี้วัดที่หมู่บ้านต้องประสบปัญหาหนัก					11	25	20	14	28	6	22	7	9	21	12	15	30	24	33	27	2	3	29	23	1	31	19	10	4	5	8	26	18	17	32	13	16	

ฉะเชิงเทรามี 1 หมู่บ้านลำหลังที่เกิดขึ้นใหม่ในปี 2558 คือ บ้านคลองแขวงกลัน ตำบลเกาะไร่ อำเภอบ้านโพธิ์ เดิมเป็นหมู่บ้านก้าวหน้าปี 2556 เรื่องที่เป็นปัญหารุนแรงเพิ่มขึ้น ได้แก่ น้ำใช้ การทำงานในสถานประกอบการ โรคติดต่อ การคุ้มครองทางสังคม การมีส่วนร่วม การรวมกลุ่ม การเข้าถึงแหล่งทุน คุณภาพดิน การเรียนรู้โดยชุมชน และการกีฬา ส่วนเรื่องที่ดีขึ้นคือ ไฟฟ้า และระดับการศึกษา และเมื่อพิจารณาข้อมูลหมู่บ้านทั้งหมดในภาพรวมของฉะเชิงเทรา พบว่า เรื่องที่เป็นปัญหาของหมู่บ้านส่วนใหญ่ ประกอบด้วย ที่ดินทำกิน การได้รับการศึกษา การเข้าถึงแหล่งทุน คุณภาพดิน คุณภาพน้ำ การมีงานทำ การทำงานในสถานประกอบการ การรวมกลุ่ม ถนน การกีฬา และการเรียนรู้โดยชุมชน

ราชบุรี

จังหวัด	ปี	หมู่บ้าน																																			
		1	2	3	4	5	6	7	8	9	10	11	12	13	14	15	16	17	18	19	20	21	22	23	24	25	26	27	28	29	30	31	32	33			
		ถนน	น้ำดื่ม	น้ำใช้	น้ำประปา	ไฟฟ้า	ที่ทำการ	โทรศัพท์	มีงานทำ	โรงเรียน	บ้าน	ทำไร่	เกษตร	อุตสาหกรรม	ห้องเรียน	โรคติดต่อ	กีฬา	บริการศึกษา	บริการสังคม	เรียน	ผู้สูงอายุ	สวนรม	รวมกลุ่ม	แหล่งทุน	ดิน	น้ำ	ป่า	ประโยชน์	แวดล้อม	สุขภาพ	จิตพิ	เสียง					
ราชบุรี	58	836	50	10	21	62	7	211	4	86	169	13	70	43	2	20	8	8	410	395	5	4	470	1	6	68	507	93	104	4	66	39	50	4	41		
	56	836	46	3	15	37	2	238	2	102	153	11	73	54	2	15	1	4	364	316	6	9	426	5	37	95	411	104	96	3	101	35	15	29	30		
<b>หมู่บ้านเร่งพัฒนาอันดับ 1 ปี 2558 (ราชบุรี 1 หมู่บ้าน)</b>																																					
<b>จำนวนหมู่บ้านทั้งหมด 836 หมู่บ้าน</b>																																					
ที่	อำเภอ	ตำบล	หมู่บ้าน	หมู่ที่	1	2	3	4	5	6	7	8	9	10	11	12	13	14	15	16	17	18	19	20	21	22	23	24	25	26	27	28	29	30	31	32	33
1	ปากท่อ	ทุ่งหลวง	ทุ่งหลวง	03	3	3	1	1	3	3	3	2	0	0	1	0	0	0	2	1	2	1	3	2	3	3	3	2	1	1	1	0	1	2	2	1	1
จำนวนหมู่บ้านเร่งรัด อันดับ 1 ที่ประสบปัญหา					0	0	1	1	0	0	0	0	0	0	1	0	0	0	0	1	0	1	0	0	0	0	0	0	1	1	1	0	1	0	0	1	1
จำนวนหมู่บ้านทั้งหมดที่ประสบปัญหา					6231	1406	2204	4604	1335	14116	1693	10252	9038	1895	5948	4296	847	1563	750	1353	31906	31492	1100	1630	31937	813	2423	7362	31384	14593	9191	1400	3249	3745	806	4996	4141
ลำดับตัวชี้วัดที่หมู่บ้านประสบปัญหา					11	25	20	14	28	6	22	7	9	21	12	15	30	24	33	27	2	3	29	23	1	31	19	10	4	5	8	26	18	17	32	13	16

ราชบุรีมี 1 หมู่บ้านลำดับที่ที่เกิดขึ้นใหม่ในปี 2558 คือ บ้านทุ่งหลวง ตำบลทุ่งหลวง อำเภอปากท่อ เดิมเป็นหมู่บ้านปานกลางปี 2556 เรื่องที่เป็นปัญหารุนแรงเพิ่มขึ้น ได้แก่ น้ำใช้ น้ำเพื่อการเกษตร การทำไร่ ความปลอดภัยในการทำงาน โรคติดต่อ ระดับการศึกษา การรวมกลุ่ม คุณภาพดินและการใช้ประโยชน์ที่ดิน ส่วนเรื่องที่เกิดขึ้น ได้แก่ ไฟฟ้า ที่ดินทำกิน การมีงานทำ อัตราการเรียนต่อ และการกีฬา และเมื่อพิจารณาข้อมูลหมู่บ้านทั้งหมดในภาพรวม พบว่า เรื่องที่เป็นปัญหาของหมู่บ้านส่วนใหญ่ ประกอบด้วย การเข้าถึงแหล่งทุน การได้รับการศึกษา ที่ดินทำกิน การทำงานในสถานประกอบการ คุณภาพน้ำ คุณภาพดิน การมีงานทำ การทำไร่ การใช้ประโยชน์ที่ดิน การทำเกษตรอื่นๆ การรวมกลุ่ม น้ำเพื่อการเกษตร การกีฬา และการเรียนรู้โดยชุมชน

หนองคาย

จังหวัด	ปี	หมู่บ้าน																																			
		1	2	3	4	5	6	7	8	9	10	11	12	13	14	15	16	17	18	19	20	21	22	23	24	25	26	27	28	29	30	31	32	33			
		ถนน	น้ำดื่ม	น้ำใช้	น้ำประปา	ไฟฟ้า	ที่ทำการ	โทรศัพท์	มีงานทำ	โรงเรียน	บ้าน	ทำไร่	เกษตร	อุตสาหกรรม	ห้องเรียน	โรคติดต่อ	กีฬา	บริการศึกษา	บริการสังคม	เรียน	ผู้สูงอายุ	สวนรม	รวมกลุ่ม	แหล่งทุน	ดิน	น้ำ	ป่า	ประโยชน์	แวดล้อม	สุขภาพ	จิตพิ	เสียง					
หนองคาย	58	662	62	8	11	32	8	97	24	135	69	6	61	21	5	10	5	12	276	344	7	2	321	10	37	111	336	123	84	5	15	25	10	22	52		
	56	668	66	10	22	41	9	97	42	154	54	12	63	29	12	22	13	20	314	274	12	4	331	16	15	40	305	150	100	11	27	55	6	63	75		
<b>หมู่บ้านเร่งพัฒนาอันดับ 1 ปี 2558 (หนองคาย 1 หมู่บ้าน)</b>																																					
<b>จำนวนหมู่บ้านทั้งหมด 662 หมู่บ้าน</b>																																					
ที่	อำเภอ	ตำบล	หมู่บ้าน	หมู่ที่	1	2	3	4	5	6	7	8	9	10	11	12	13	14	15	16	17	18	19	20	21	22	23	24	25	26	27	28	29	30	31	32	33
1	รัตนวาปี	บ้านดอน	ดงหอย	04	2	3	3	3	2	3	1	1	1	0	0	0	0	0	3	3	1	1	0	3	1	3	1	1	1	0	0	0	0	1	3	0	
จำนวนหมู่บ้านเร่งรัด อันดับ 1 ที่ประสบปัญหา					0	0	0	0	0	0	1	1	1	0	0	0	0	0	0	1	1	0	0	1	0	1	0	1	1	1	0	0	0	0	1	0	0
จำนวนหมู่บ้านทั้งหมดที่ประสบปัญหา					126	84	87	62	99	32	98	162	110	15	14	23	6	4	14	13	172	169	11	23	171	19	126	133	172	135	56	2	11	46	24	29	22
ลำดับที่หมู่บ้านเร่งรัด อันดับ 1 ประสบปัญหา					8	14	13	15	11	18	12	5	10	25	26	21	31	32	26	28	1	4	29	21	3	24	8	7	1	6	16	33	29	17	20	19	23
จำนวนหมู่บ้านทั้งหมดที่ประสบปัญหา					6231	1406	2204	4604	1335	14116	1693	10252	9038	1895	5948	4296	847	1563	750	1353	31906	31492	1100	1630	31937	813	2423	7362	31384	14593	9191	1400	3249	3745	806	4996	4141
ลำดับตัวชี้วัดที่หมู่บ้านประสบปัญหา					11	25	20	14	28	6	22	7	9	21	12	15	30	24	33	27	2	3	29	23	1	31	19	10	4	5	8	26	18	17	32	13	16

หนองคายเคยมีหมู่บ้านลำดับที่ 1 หมู่บ้านในปี 2556 คือ บ้านเตืออุดม เทศบาลตำบลบ้านเตือ อำเภอเมืองหนองคาย ซึ่งสามารถยกระดับเป็นหมู่บ้านก้าวหน้าได้ในปี 2558 ขณะเดียวกันก็มี 1 หมู่บ้านลำดับที่ใหม่เกิดขึ้น ได้แก่ บ้านดงหอย ตำบลบ้านดง อำเภอรัตนวาปี เดิมเป็นหมู่บ้านปานกลาง บางเรื่องมีพัฒนาการดีขึ้น เช่น ที่ดินทำกิน และโรคติดต่อ แต่ก็มีปัญหาที่เพิ่มขึ้นอีกหลายเรื่อง ได้แก่ การมีงานทำ การทำงานในสถานประกอบการ การมีส่วนร่วม ยาเสพติด ถนน ไฟฟ้า และการติดต่อสื่อสาร

และเมื่อพิจารณาข้อมูลหมู่บ้านทั้งหมดในภาพรวมของหนองคาย พบว่า เรื่องที่เป็นปัญหาของหมู่บ้าน ส่วนใหญ่ ประกอบด้วย การได้รับการศึกษา การเข้าถึงแหล่งทุน การมีงานทำ คุณภาพดิน การรวมกลุ่ม ที่ดิน ทำกิน การทำงานในสถานประกอบการ ถนน การทำไร่ การเรียนรู้โดยชุมชน และการกีฬา

### บทสรุปและข้อเสนอแนะ

สถานการณ์หมู่บ้านชนบทไทยปี 2556 เมื่อพิจารณาเปรียบเทียบกับปี 2558 พบว่าส่วนใหญ่มี สถานการณ์ปัญหาที่รุนแรงเพิ่มขึ้น เช่น การเรียนรู้โดยชุมชน การกีฬา การได้รับการศึกษา การเข้าถึงแหล่งทุน คุณภาพดิน การมีที่ดินทำกิน การมีงานทำ คุณภาพน้ำ การทำงานในสถานประกอบการ ถนน น้ำเพื่อการเกษตร การติดต่อสื่อสาร การมีส่วนร่วมของชุมชน น้ำใช้ น้ำดื่ม การใช้ประโยชน์ที่ดิน การได้รับประโยชน์จากสถาน ท่องเที่ยว เป็นต้น ในจำนวนนี้ มีบางเรื่องเพิ่มระดับความรุนแรงจนกระทั่งเลื่อนลำดับจากปัญหาน้อยเป็นปัญหา มาก เช่น การรวมกลุ่มของชุมชน เลื่อนจากลำดับที่ 15 เป็นลำดับที่ 10 และการกีฬา เลื่อนจากลำดับที่ 4 เป็น ลำดับที่ 2 ปี 2558

อย่างไรก็ตาม มีบางเรื่องที่ดีขึ้นแต่ก็ไม่แตกต่างจากปี 2556 มากนัก เช่น ระดับการศึกษาของประชาชน อัตราการเรียนต่อ ผลผลิตจากการเกษตรอื่นๆ การประกอบอุตสาหกรรมในครัวเรือน การจัดการสิ่งแวดล้อม ความปลอดภัยจากภัยพิบัติ ความปลอดภัยจากความเสียหายในชุมชน การป้องกันโรคติดต่อ เป็นต้น และมีบางเรื่อง ที่สถานการณ์ยังคงเดิม คือ การได้รับความคุ้มครองทางสังคม

สำหรับสถานการณ์หมู่บ้านเร่งรัดพัฒนาอันดับ 1 ปี 2558 ประเทศไทยมีหมู่บ้านลำห้วย (เร่งรัดพัฒนา อันดับ 1) อยู่ 190 หมู่บ้านใน 20 จังหวัด ปัญหาที่หมู่บ้านลำห้วยประสบอยู่ระหว่าง 11-16 เรื่อง (ตัวชี้วัด) จากตัวชี้วัดทั้งหมด 33 เรื่อง แบ่งเป็นกลุ่มที่มีปัญหารุนแรง 11 เรื่องจำนวน 98 หมู่บ้าน มีปัญหา รุนแรง 12 เรื่องจำนวน 43 หมู่บ้าน กลุ่มที่มีปัญหารุนแรง 13 เรื่องจำนวน 27 หมู่บ้าน ที่เหลือเป็นหมู่บ้านที่มี ปัญหารุนแรงระหว่าง 14-16 เรื่องรวมกัน จำนวน 22 หมู่บ้าน ซึ่งจะเห็นได้ว่ากลุ่มที่ใหญ่ที่สุดท่ามกลางหมู่บ้าน ลำห้วยปี 2558 คือกลุ่มที่มีปัญหา 11 เรื่อง

เมื่อเปรียบเทียบสถานการณ์หมู่บ้านเร่งรัดพัฒนาอันดับ 1 ระหว่างปี 2558 กับปี 2556 พบว่า มี หมู่บ้านลำห้วยเป็นจำนวนที่เพิ่มขึ้นไม่แตกต่างจากปี 2556 มาก แต่เมื่อพิจารณาในรายละเอียด พบว่า ในจำนวน 190 หมู่บ้าน มีเพียง 14 หมู่บ้านที่เป็นหมู่บ้านลำห้วยที่ต่อเนื่องมาจากปี 2556 ที่เหลือเป็นหมู่บ้านลำห้วยที่ เกิดขึ้นใหม่ถึง 174 หมู่บ้าน โดยกลุ่มหมู่บ้านลำห้วยใหม่เหล่านี้เคยเป็นหมู่บ้านก้าวหน้าและปานกลางปี 2556 แต่มีปัญหาเพิ่มขึ้นจนถึงเกณฑ์ที่จัดให้เป็นหมู่บ้านลำห้วย (มีตัวชี้วัดที่เป็นปัญหารุนแรงตั้งแต่ 11 ตัวขึ้นไป)

นอกจากนี้ หลายจังหวัดที่ไม่เคยมีหมู่บ้านลำห้วยมาก่อนเมื่อปี 2556 แต่กลับมีหมู่บ้านลำห้วยเกิดขึ้น ใหม่ในปี 2558 เช่น บึงกาฬ ยโสธร สมุทรปราการ กาญจนบุรี กำแพงเพชร กระบี่ ชัยภูมิ ปทุมธานี ฉะเชิงเทรา ราชบุรี สกลนคร ขณะเดียวกัน ก็มีอีกหลายจังหวัดที่เคยมีหมู่บ้านลำห้วยเมื่อปี 2556 แต่สามารถยกระดับปลอด จากหมู่บ้านลำห้วยได้ในปี 2558 เช่น อุตรดิตถ์ สุพรรณบุรี นครพนม นครราชสีมา พิษณุโลก สุรินทร์ ชุมพร น่าน เพชรบุรี ระยอง สระแก้ว และสุโขทัย

ทั้งนี้ เมื่อพิจารณาปัจจัยทั้งหมดที่ส่งผลกระทบต่อสถานการณ์หมู่บ้าน พบว่าเรื่องที่ส่งผลกระทบต่อรุนแรง แก่หมู่บ้านเป็นจำนวนมาก และเป็นปัญหาร่วมของหมู่บ้านลำห้วยด้วย ประกอบด้วย การเข้าถึงแหล่งทุน การมี งานทำ การทำงานในสถานประกอบการ คุณภาพดิน คุณภาพน้ำ การได้รับการศึกษา การรวมกลุ่ม การมีส่วนร่วม ความเสียหายในชุมชน ที่ดินทำกิน น้ำเพื่อการเกษตร การทำเกษตรอื่นๆ ผลผลิตจากการทำไร่ ถนนและไฟฟ้า ดังนั้น หากจังหวัด หน่วยงานที่เกี่ยวข้องได้พิจารณาค้นหาสาเหตุและปรับปรุงแก้ไขปัญหาเหล่านี้ น่าจะช่วยลด ความรุนแรงของปัญหาสถานการณ์หมู่บ้านไทยให้ดีขึ้นในช่วงต่อไป และป้องกันไม่ให้เกิดหมู่บ้านลำห้วยใหม่ๆ ขึ้นอีกโดยง่าย ทั้งนี้ เรื่องที่ทำให้หมู่บ้านมีสถานการณ์ดีขึ้นหรือแย่ลงนั้น แตกต่างกันไปในแต่ละหมู่บ้าน จังหวัด

และหน่วยงานที่เกี่ยวข้องสามารถติดตามในรายละเอียดของแต่ละหมู่บ้านได้จากซีดีผลการสำรวจข้อมูล และเว็บไซต์ศูนย์ข้อมูลเพื่อการพัฒนาชนบท (เชื่อมโยงจากหน้าเว็บไซต์กรมการพัฒนาชุมชน)